

中華民國101年



臺中市東區

統計年報

STATISTICAL YEARBOOK OF EAST DISTRICT
2012



臺中市東區區公所會計室編印
中華民國102年6月出版

凡 例

- 一、本刊所列數字旨在報導本區 101 年主要施政概況及其成果之紀錄，以供施政參考，其涉及國防機密者均未列入。
- 二、本刊所列資料係取自本所各課室暨本區內各機關編報之公務統計報表及臺中市統計年報之資料，加以整理彙編。
- 三、本刊所列數字以 101 年資料為主，但為明瞭歷年施政情形，特將幾年來各項資料予以刊載，以利比較。
- 四、本期資料計分土地、人口、行政組織、農林漁牧、工商經濟、財政收支、教育文化、醫療保健、社會福利、政府服務等 10 類，各類分別擇重要項目予以提要分析，以供參閱。
- 五、本刊各表所列金額均為新臺幣，度量衡單位一律採用公制，其中資料原非公制者，均經換算為公制以資劃一俾便比較。表內數字或因尾數四捨五入，故部分總數與細數之間，或有未能吻合情事，計算時仍以原始數據計算。
- 六、本刊各表內所用符號代表意義如下：

「-」：經統計，但無數據	「--」：有數值，但該數值無意義
「...」：數據不明或尚未公佈產出	「0」：有數值但數值不及半單位
「㊦」：修正數	「㊧」：初步統計數
- 七、本刊統計數字太長者，其單位均經提高尾數四捨五入，故部分總數與細數之和，容或有未能相符。
- 八、本刊各表內所列「年」係指全年，「年底」係指該年 12 月底，「年度」係指會計年度或其他行政上之措施而特定之年限，「學年度」係指教育年度，即當年 8 月 1 日起至次年 7 月 31 日止，為沿用成例，以每一學年第一學期期初資料代表該一學年度。
- 九、本刊荷蒙本區各單位協助始克編成，謹致謝忱，至於編排校印而產生疏漏之處在所難免，敬請指正。

目 錄

頁次

提要分析	1-15
壹、土地	
1—1、已登記土地面積	16-23
1—2、土地徵收面積	24-25
1—3、實施三七五減租成果	26-27
貳、人口	
2—1、現住戶數及性比例	28-31
2—2、戶籍動態登記	32-39
2—3、現住人口之年齡分配	40-51
2—4、現住人口之教育程度—按年齡別分	52-59
2—5、現住人口之婚姻狀況—按年齡別分	60-61
2—6、現住人口之婚姻狀況—按里別分	62-63
2—7、現住原住民戶口數	64-67
參、行政組織	
3—1、本所行政組織	68
3—2、區公所員工總人數	69
肆、農、林、漁、牧	
4—1、耕地面積	70-71
4—2、農戶人口數	72-73
4—3、稻米收穫面積及生產量	74-77
4—4、農產收穫面積及生產量	78-89
4—5、現有牲畜數	90
4—6、牲畜屠宰頭數	91
4—7、現有家禽數量	92
4—8、乳母牛頭數及產乳量價值	93

Contents

頁次

Summary of Analysis.....	1-15
I、Land	
1-1 Classification of Registered Land.....	16-23
1-2 Area of Land Purchased by Government.....	24-25
1-3 Achievements of the Arable Land Rental Reduction to 37.5%.....	26-27
II、Population	
2-1 Number of Households & Sex Ratio.....	28-31
2-2 Immigrants and Emigrants.....	32-39
2-3 Population by Age.....	40-51
2-4 Population by Educational Attainment—By Age.....	52-59
2-5 The Marital Status of the Population—By Age.....	60-61
2-6 The Marital Status of the Population—By Village.....	62-63
2-7 Number of Households of the Aborigines.....	64-67
III、Administrative Organization	
3-1 East District Office Administrative Organization.....	68
3-2 Total Personnel of East District Office.....	69
IV、Agriculture, Forestry, Fishery And Husbandry	
4-1 Cultivated Land Area.....	70-71
4-2 Farm Families and Farm Household Population.....	72-73
4-3 Harvested Area of Paddy Field and Rice Production.....	74-77
4-4 Area and Production of Crop Products.....	78-89
4-5 Number of Livestock at the Year End.....	90
4-6 Number of Livestock Slaughtered.....	91
4-7 Number of Farms at the Year End.....	92
4-8 Number of Dairy Cattle ; Quantity & Value of Milk.....	93

伍、工商經濟

5—1、工廠登記現有家數	94-97
5—2、自來水普及率	98-99

陸、財政收支

6—1、歲入來源別預決算	100
6—2、歲出預決算	101

柒、教育文化

7—1、所轄國民中學概況	102-103
7—2、所轄國民小學概況	104-107

捌、醫療保健

8—1、醫療機構及其他醫事機構執業醫事人員數	108-109
8—2、醫院診所病床數	110-113
8—3、藥商家數	114-115

玖、社會福利

9—1、低收入戶戶數及人數	116-117
9—2、身心障礙者人數	118-119

拾、政府服務

10—1、辦理調解業務—方式別	120-121
10—2、辦理調解業務—案件別	122-125
10—3、調解委員會組織概況	126-129

V、Industry & Commerce

5-1 Number of Factories Existing Registered.....	94-97
5-2 Water Supply Rate of Population Served.....	98-99

VI、Finance

6-1 Budget and Settled Account of Revenues by Sources.....	100
6-2 Budgets and Settled Account of Expenditures.....	101

VII、Education

7-1 The Condition of Junior High School in East District.....	102-103
7-2 The Condition of Elementary School in East District.....	104-107

VIII、Public Health

8-1 Number of Registered Medical Personnel in Hospitals, Clinics and Other Medical Care Institutions.....	108-109
8-2 Number of Beds in Hospitals and Clinics.....	110-113
8-3 Number of Pharmaceutical Firms.....	114-115

IX、Social Welfare

9-1 Households and Persons of Low Income Families.....	116-117
9-2 The Disabled Population.....	118-119

X、Government Services

10-1 Mediations Conducted—by Mediation Type.....	120-121
10-2 Mediations Conducted—by Case Type.....	122-125
10-3 Mediation Committee Organizational Profile.....	126-129

提要分析

壹、土地

一、概序

本區的歷史可追溯至清代末期隸屬臺灣縣藍興堡，即藍張興庄區範圍，是早期發展的區域。臺中市後火車站地區「新時代購物中心」一帶稱之「新庄仔」，舊日為臺灣省城的主要部份。當初在規劃臺中城時，僅將大墩街包進一部分面積，而以當時尚空曠的新庄仔作為主要部份，可能是著重於日後省城的規劃需要空地興建衙署等建築考量。該區多為林姓，是由霧峰林家族系遷居於此。

現今干城、文化、成功、練武等里，本區居民稱之為「石頭攤仔」，日治時期為「干城町」，設陸軍分屯大隊、憲兵隊、臺北衛戍病院臺中分院。現為干城重劃區與富臺新城。然據耆老表示，「干城」所指範圍比干城町大，除了上述四里之外，尚包含尚武、富臺、富仁及東明（舊稱東勢仔）等八個里，但無文獻記載。

光復前日本人統領臺灣，把隸屬臺中州的臺中市編為 12 區，其中第 10 區改名為高砂區，第 9 區全部及部份第 7 區即現在臺中路以東的部份合併改名為楠區，臺灣光復後於民國 34 年 11 月間政權移交國民政府接管，將原臺中市楠區及高砂區（臺中州下臺中市的曙町、花園町、楠町、櫻町、高砂町、干城町、東勢子、早溪、及頂橋子頭的部份區域），合併成立「東區」，行政區域名稱一直沿用至今。



區內人文薈萃，人文古蹟有：臺中樂成宮、南天宮、臺中車站後站與二十號倉庫及全臺最老的書店：瑞成書局，更有位於新庄里復興路上最具代表性的日治建築。還有口足畫家林宥辰先生、臺中漆藝大師賴作明、賴高山藝術紀念館等均為本區之特色。

臺中市早溪媽祖廟 — 「樂成宮」

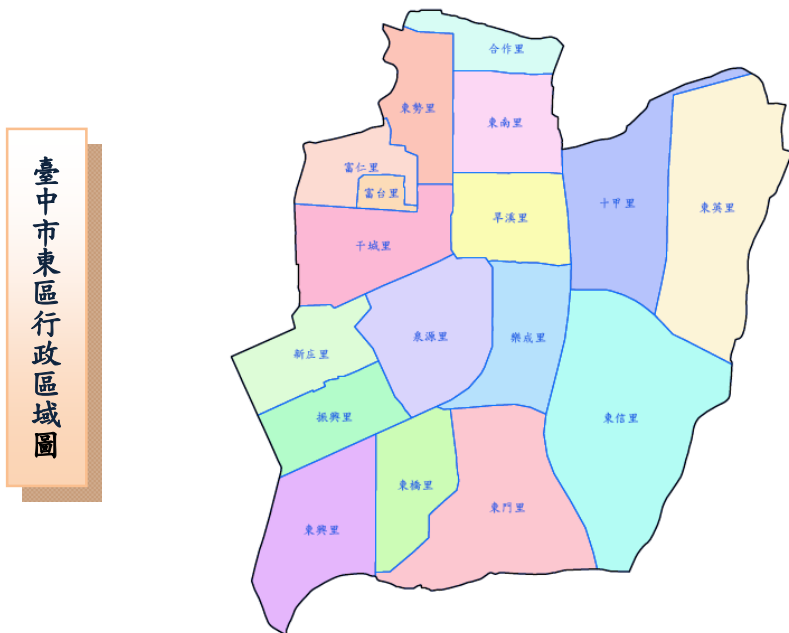
二、位置與地理環境

本區位於臺中市之東隅，東鄰太平區，西與西區相鄰，南與南區及大里區相鄰，北與北區、中區相鄰，以地理方位取名為東區。



三、面積

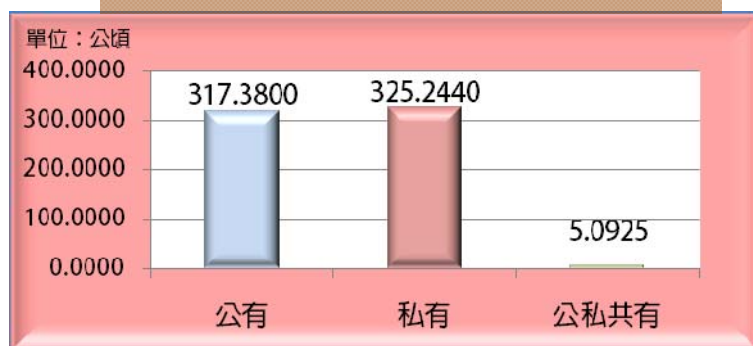
本區總面積 9.2855 平方公里，民國 91 年 2 月進行里行政區域調整，分為 17 里、399 鄰，99 年 12 月 25 日臺中縣市合併升格為臺中直轄市，至 101 年底本區現有 17 里、421 鄰。



四、土地利用與分配

101 年底本區公私有已登記土地利用情形，根據地政單位登記資料顯示：公私有已登記土地面積為 647.7166 公頃，占本區土地面積之 69.76%，較上年底增加 0.6702 公頃(0.10%)。

臺中市東區 101 年底已登記土地面積概況



已登記土地面積全部屬都市土地。

101 年無土地徵收面積。

實施三七五減租成果：至 101 年佃農戶數為 1 戶，地主戶數 1 戶，租約件數 1 件，土地筆數 11 筆，訂約面積 0.5033 公頃。

臺中市東區歷年實施三七五減租成果

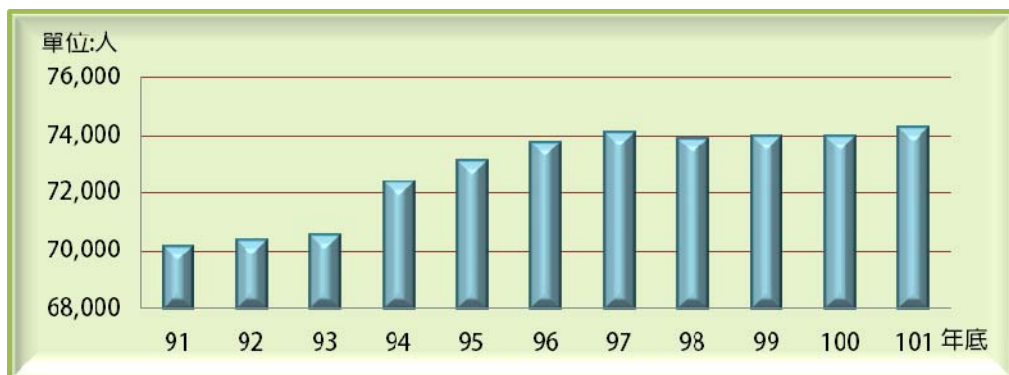


貳、人口

一、人口分布

根據戶籍登記資料顯示（按我國戶口統計採事件發生登記制度），本區 101 年底人口已達 74,282 人，較 100 年底增加 322 人（0.44%）。

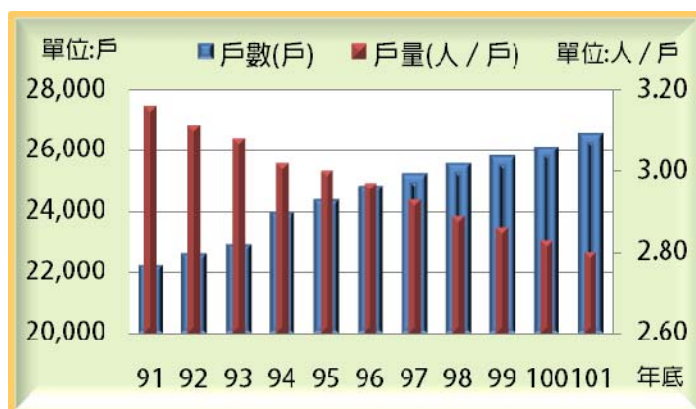
臺中市東區歷年現住人口數



根據統計民國 101 年全年遷入本區人口數為 4,646 人，而自本區遷出人口數為 4,584 人。

臺中市東區歷年戶數與戶量

戶數方面：民國 101 年底全區總戶數為 26,552 戶，較 100 年底增加 440 戶（1.69%）；戶量（每戶平均人口數）為 2.80 人，較 100 年底戶量減少 0.03 人（1.06%）。

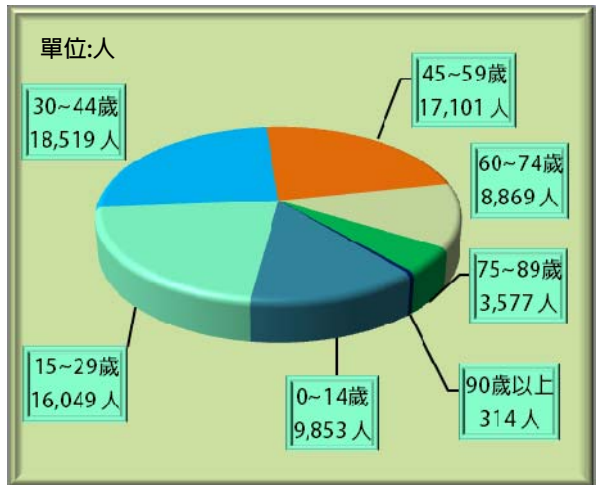


就各里人口分布情形觀之，民國 101 年底以東信里 9,706 人占全區人口 13.07% 最多；東英里 7,393 人，占全區人口 9.95% 居次；東門里 7,098 人，占 9.56% 居第三位；而泉源里 1,856 人最少，僅占 2.50%。

二、年齡分布

台中市東區 101 年底人口年齡分布

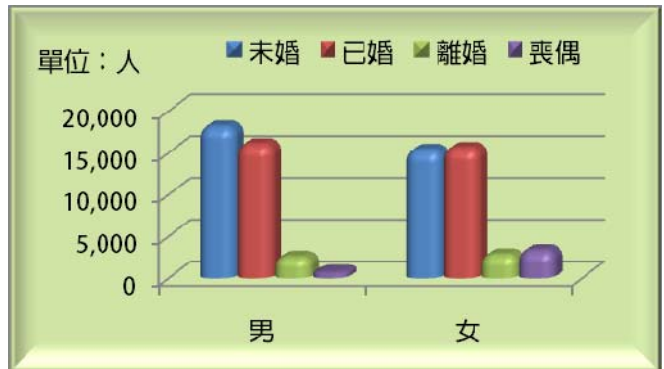
本區民國 101 年底人口年齡分配 0~14 歲 9,853 人占本區總人口數 13.26%，15~29 歲 16,049 人占本區總人口數 21.61%，30~44 歲 18,519 人占本區總人口數 24.93%，45~59 歲 17,101 人占本區總人口數 23.02%，60~74 歲 8,869 人占本區總人口數 11.94%，75~89 歲 3,577 人占本區總人口數 4.82%，90 歲以上 314 人占本區總人口數 0.42%。



臺中市東區 101 年底現住人口婚姻狀況

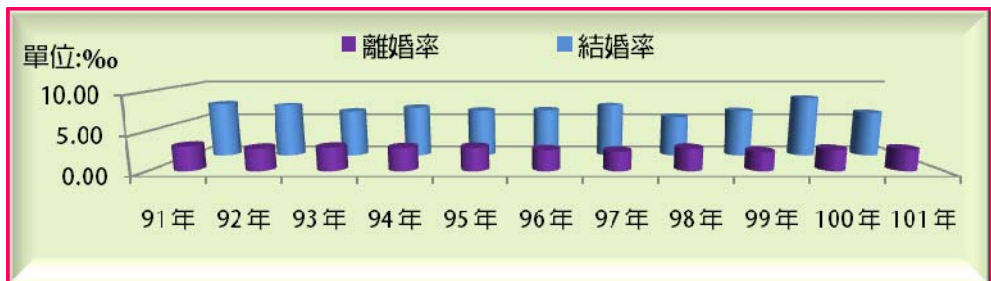
三、婚姻狀況

民國 101 年底本區現住人口婚姻中：未婚 33,429 人，占總人口 45.00%；有偶 31,542 人，占 42.46%；離婚 5,278 人，占 7.11%；喪偶 4,033 人，占 5.43%。



本區 101 年結婚對數為 453 對，離婚對數為 202 對，結婚率為 6.11%，離婚率為 2.73%。

臺中市東區歷年現住人口婚姻狀況



四、教育概況

我國教育極為普及，自民國 57 年實施九年國民義務教育後，人口素質急速提升。從戶籍登記之教育程度資料顯示，滿 15 足歲以上者，101 年底共有 64,429 人，占全區人口 86.74%，較 100 年底滿 15 足歲以上者增加 272 人(0.42%)，其中研究所 3,297 人，大學 14,316 人，專科 8,379 人，高中職 21,360 人，國中初職 8,292 人，小學 7,895 人，自修 153 人，不識字 737 人，其中不識字者逐年遞減，教育普及確實使國民識字率提升。

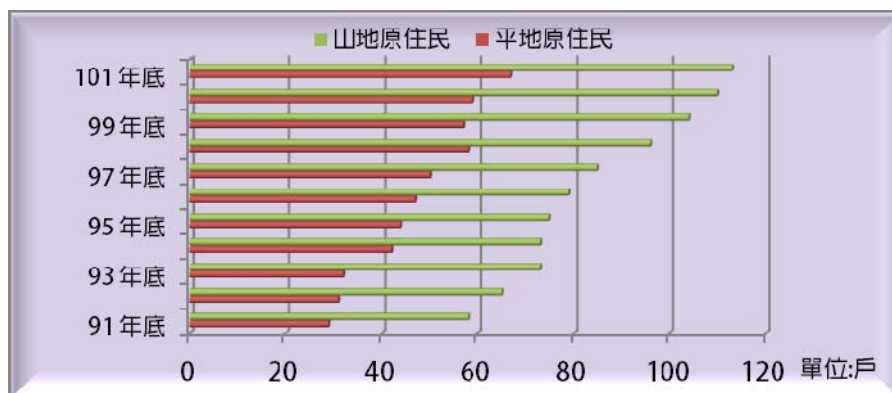
臺中市東區 101 年底現住人口教育概況



五、原住民人口數

民國 101 年底本區現住原住民戶數為 180 戶，較 100 年底增加 11 戶(6.51%)，人口數為 578 人，較 100 年底增加 41 人(7.64%)。其中平地原住民為 190 人，山地原住民 388 人。

臺中市東區歷年原住民戶數



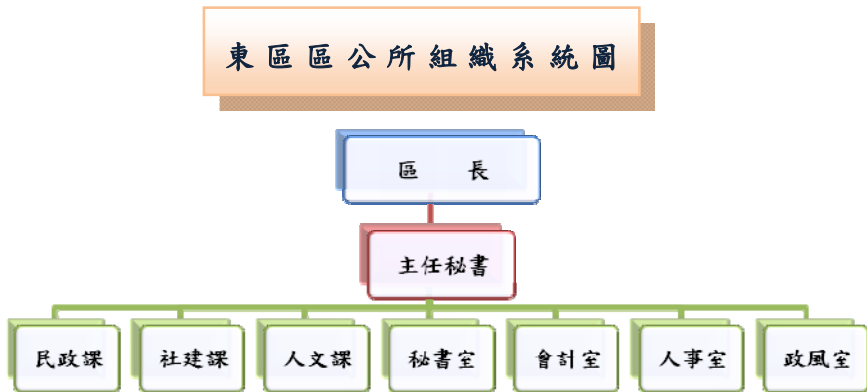
參、行政組織

一、行政組織

本所隸屬臺中市，置區長 1 人，承市長之命，兼受臺中市政府民政局長之指導監督，綜理區政並指揮所屬員工。

本所置主任秘書 1 人，襄理區務。

本所設民政課、社建課、人文課、秘書室、會計室、人事室、政風室 7 個課室。



二、員額編制

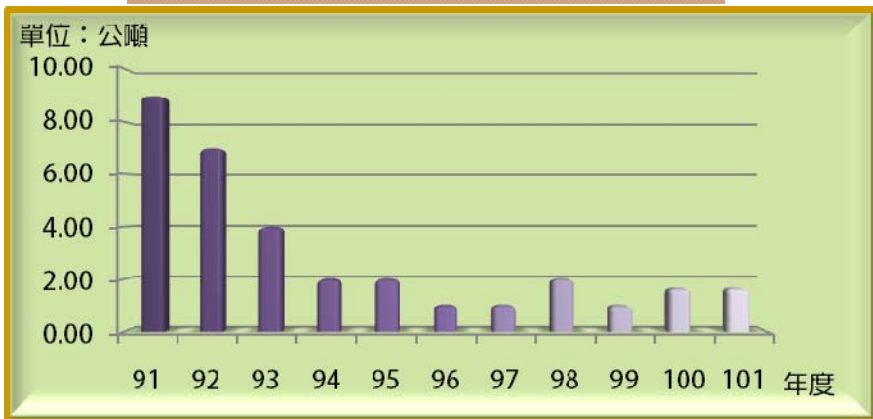
本所 101 年度正式職員預算員額 33 人；101 年底員工總人數 45 人，其中包括正式職員 33 人，駕駛 1 人，工友 3 人；臨時人員 8 人。

肆、農、林、漁、牧

一、農業

本區至 101 年底耕地面積為 0.14 公頃，以種植水稻為主，產量 1.66 公噸。

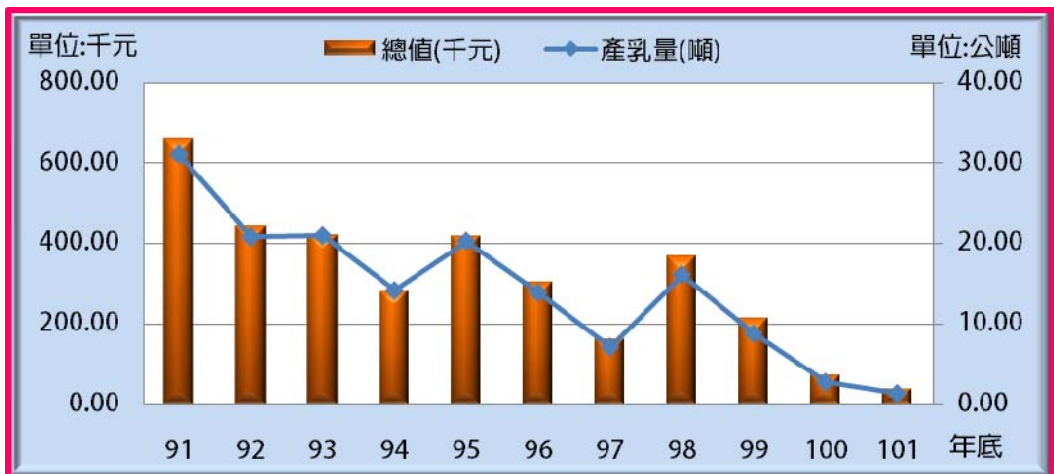
臺中市東區歷年稻米產量



二、畜牧

本區 101 年底乳母牛產乳量及產值：全年產乳量 1.40 噸，總價值 36.44 千元。

臺中市東區歷年乳母牛產乳量及產值

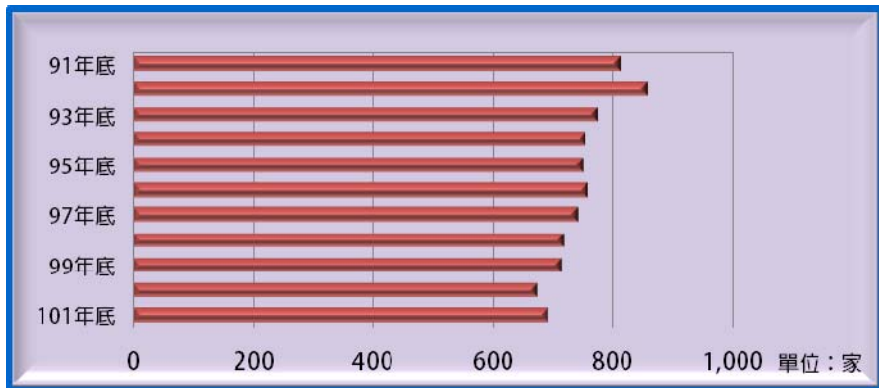


伍、工商經濟

一、工廠登記現有家數

101 年底本區工廠登記家數為 692 家，較上年底增加 19 家 (2.82%)；其中以機械設備製造業有 335 家，占 48.41% 為首位，金屬製品製造業 212 家次之，占 30.64%。

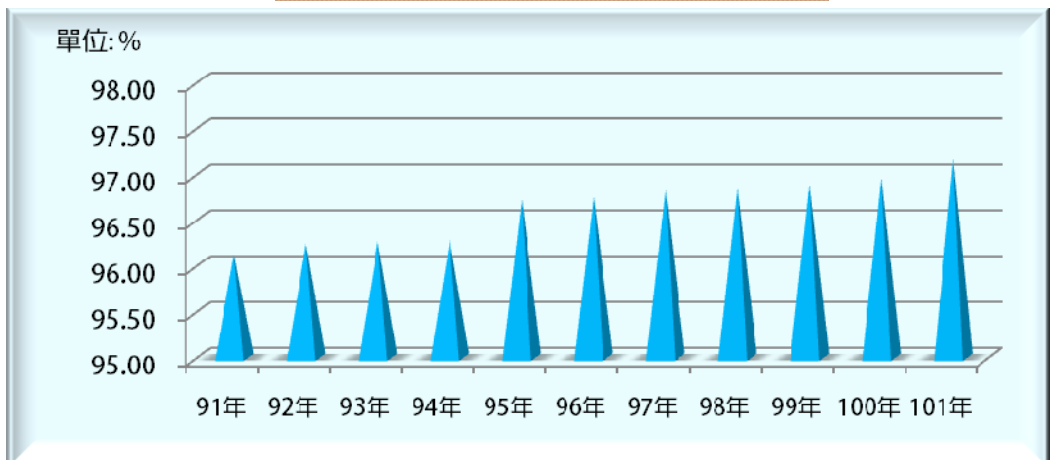
臺中市東區歷年工廠登記家數



二、自來水普及率

101 年底本區實際供水人口數 72,173 人，較上年底增加 468 人 (0.65%)。101 年底供水普及率 97.16%，較上年底增加 0.21 個百分點。

臺中市東區歷年自來水普及率



陸、財政收支

預算為財政收支之依據，亦為施政計畫的數字方案，決算為財政收支之結果，及為施政結果之表徵。

本區預算本著量入為出之編列原則，統籌運用財力資源，就可靠財力資源範圍內按年度施政計畫妥切運用，以發揮預算功能優先顧及大眾利益，提高居民生活水準。

一、歲入

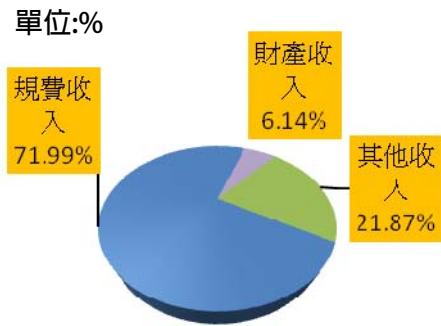
1.本區歲入預算

101 年度歲入預算總額為 264 千元，規費收入 247 千元，占 93.56% 為首位，財產收入 17 千元，占 6.44% 居次。

2.本區歲入決算

101 年度歲入決算數為 407 千元，規費收入 293 千元，占 71.99% 為首位，其他收入 89 千元，占 21.87% 居次，財產收入 25 千元，占 6.14%。

臺中市東區 101 年歲入決算數



二、歲出

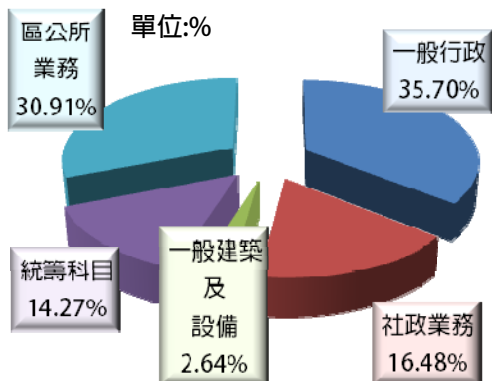
1.本區歲出預算

101 年度歲出總預算為 114,445 千元。其中以一般行政 43,414 千元，占 37.93% 最高，區公所業務 34,926 千元，占 30.52% 居次。

2.本區歲出決算

本區 101 年度歲出決算數為 103,581 千元，以一般行政 36,976 千元，占 35.70% 最高。

臺中市東區 101 年歲出決算數

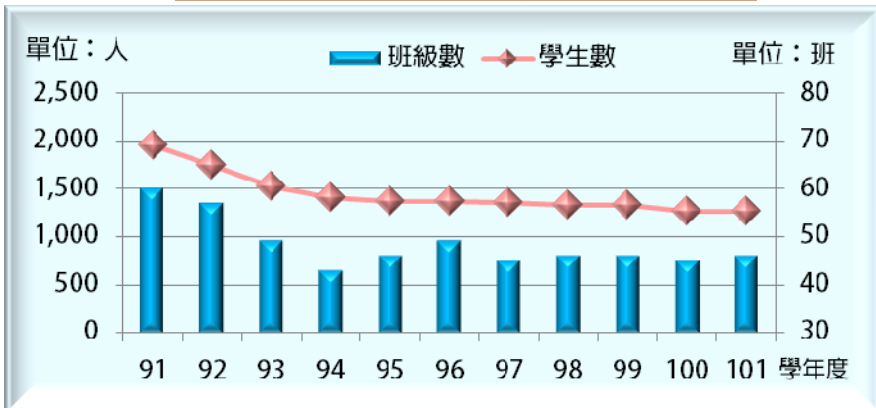


柒、教育文化

教育工作屬於長期性投資事業，國家之經濟、建設等所需之各項人力，均有賴教育部門之培養。

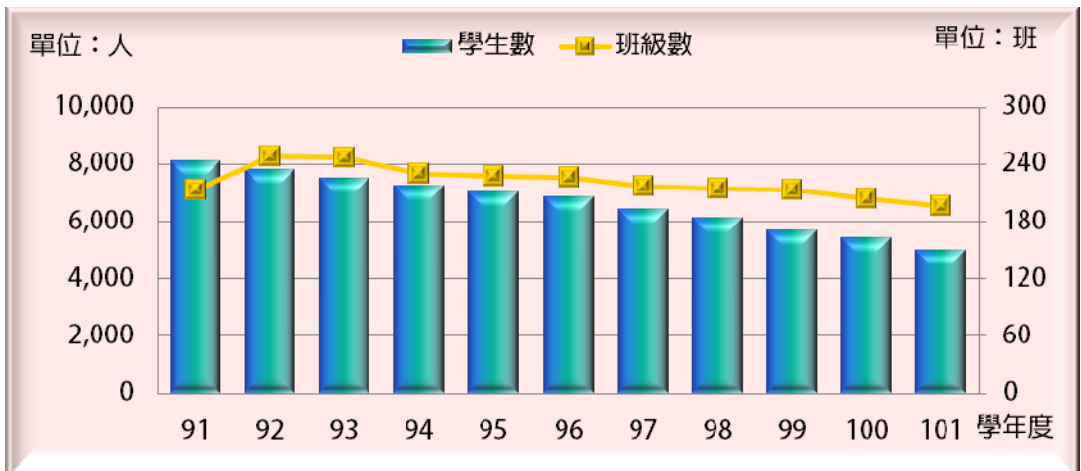
101 學年度本區所轄境內國民中學 2 所，班級數 46 班，較上學年度增加 1 班(2.22%)；學生數 1,263 人，較上學年度增加 3 人(0.24%)。其中男生 651 人占學生數 51.54%，女生 612 人占 48.46%。

臺中市東區所轄歷年國民中學概況



101 學年度本區所轄境內國民小學 6 所，班級數 197 班，較上學年度減少 8 班(3.90%)；學生數 5,013 人，較上學年度減少 427 人(7.85%)。其中男生占 52.84%，女生占 47.16%。

臺中市東區所轄歷年國民小學概況

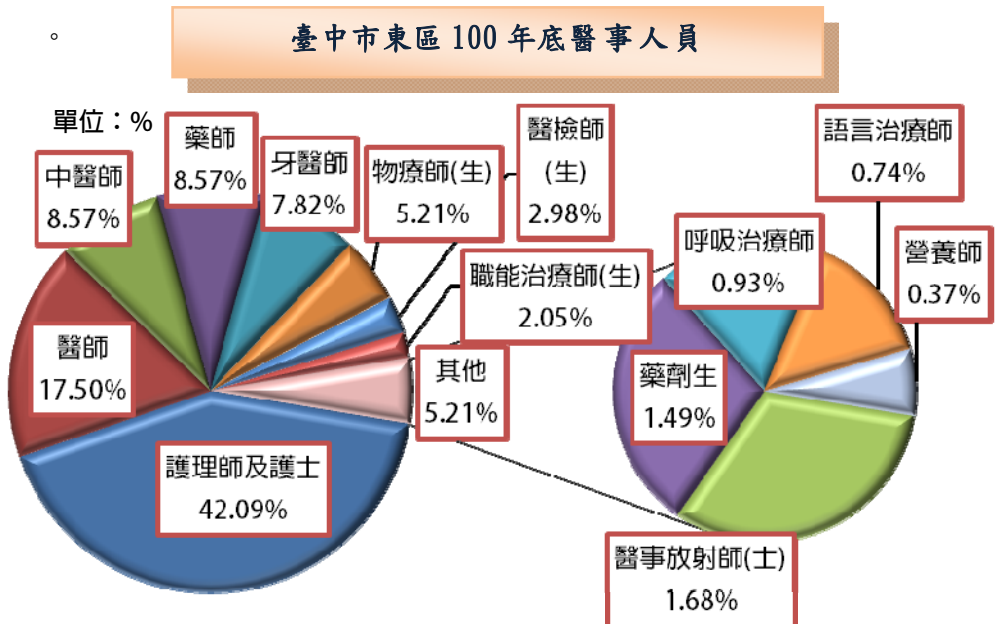


捌、醫療保健

一、醫事人員

本區擁有各類醫療院所，以因應本區民眾就醫所需。至 100 年底本區醫事人員共 537 人。

醫事人員以護理師及護士 226 人占 42.09% 最多；醫師 94 人占 17.50% 居次。



二、醫院診所病床數

100 年底醫療院所病床數 370 床，其中一般病床 155 床，特殊病床 167 床及診所病床 48 床。

三、藥商家數

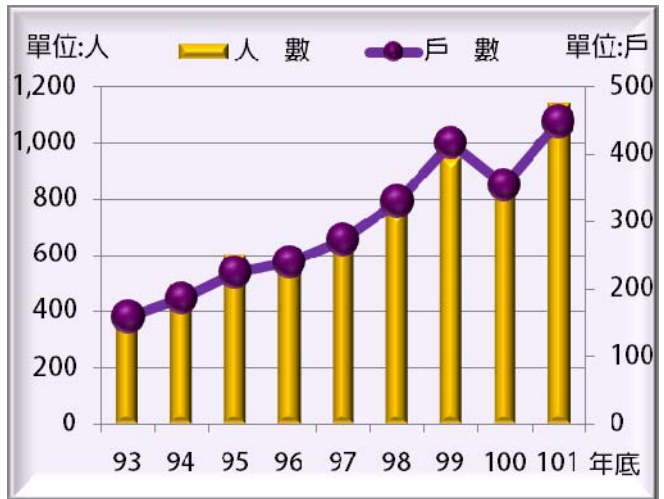
101 年底本區藥商家數計 248 家，較上年度減少 15 家 (5.70%)，其中以醫療器材商 137 家占 55.24% 最多，中藥商 58 家占 23.39% 居次。

玖、社會福利

一、低收入戶

本區 101 年底低收入戶計 449 戶，占全區總戶數的 1.69%，人數共計 1,139 人，占全區總人口數的 1.53%，包括第 1 類 6 戶 6 人，第 2 類 31 戶 60 人，第 3 類 412 戶 1,073 人。

臺中市東區歷年低收入戶概況

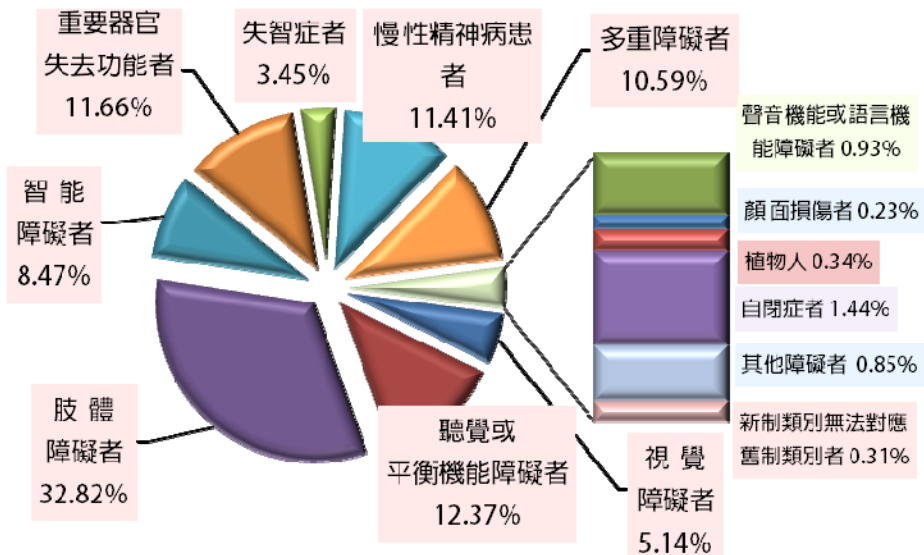


二、身心障礙人口數

本區 101 年底身心障礙人口數共計 3,541 人，占全區總人口數 4.77%，較上年底減少 26 人(0.73%)，其中以肢體障礙者 1,162 人最多，聽覺或平衡機能障礙者 438 人次之，而失智者 122 人較 100 年底增加 17 人(16.19%)，增加最多。

臺中市東區 101 年底身心障礙人口數

單位：%



拾、政府服務

調解業務

(一)調解服務項目：

本區設有調解委員會，101年底調解委員人數11人，調解服務項目有：

- 1.民事事件：債權債務之清償、房地產買賣、租賃、占用、婚姻、收養、繼承、公害賠償、商事買賣、其他有關民事事件。
- 2.刑事事件：妨害風化、婚姻家庭、妨害自由名譽、信用及秘密、傷害、毀棄、親屬間財產犯罪、交通事故及其他告訴乃論之刑事案件。

(二)調解的效力及好處

- 1.調解書經地方法院核定後，當事人就該事件不得再行起訴、告訴或自訴。
- 2.經法院核定之民事調解，與民事確定判決有同一效力。
- 3.法院核定之刑事調解，以金錢給付或其他代替物有價證券之一定數量為標的者，其調解書具有執行名義。
- 4.民刑事事件已繫屬於一審法院，如經鄉鎮市區調解委員會調解成立，經法院核定後，視為撤回起訴、告訴或自訴。
- 5.告訴乃論之刑事事件，經調解不成立，依被害人之聲請，鄉鎮市區調解委員會應將該調解事件移請檢察官偵查，並視為於聲請調解時已經告訴。

(三)調解案件

101年辦理之調解案件共有1,001件，較上年度增加103件(11.47%)，其中成立件數986件占98.50%，不成立件數15件占1.50%。



調解案件中民事案件 166 件，調解成立案件 160 件，不成立 6 件，成立件數比率 96.39%。刑事調解案件 835 件，調解成立案件 826 件，不成立 9 件，成立件數比率 98.92%。

(四)調解委員組成：

- 1.按性別分：男性 8 人占 72.73%，女性 3 人占 27.27%，男性委員高於女委員。
- 2.按年齡別分：以 60 歲以上者 10 人占 90.91%，50 至未滿 60 歲 1 人占 9.09%。
- 3.按教育程度別分：大專以上者 2 人占 18.18%，高中(職)者 7 人占 63.64%最多，國中者 2 人占 18.18%。
- 4.按委員行業別分：商業 7 人占 63.64%最多；服務業及其他 4 人占 36.36%。
- 5.按委員年資別分：未滿 4 年者 2 人占 18.18%；4-未滿 8 年者 5 人占 45.45%；8-未滿 16 年者 2 人占 18.18%；16 年以上者 2 人占 18.18%。

(五)調解方式

調解委員會調解時，應有調解委員 3 人以上出席。但經兩造當事人之同意，得由調解委員 1 人逕行調解。

101 年調解案件均由委員獨任調解者 1,001 件，調解成立 986 件，成立比率為 98.50%。

協同調解：

101 年調解案件協同調解者 25 件，調解成立 25 件，成立比率為 100.00%。

臺中市東區歷年調解委員獨任調解概況

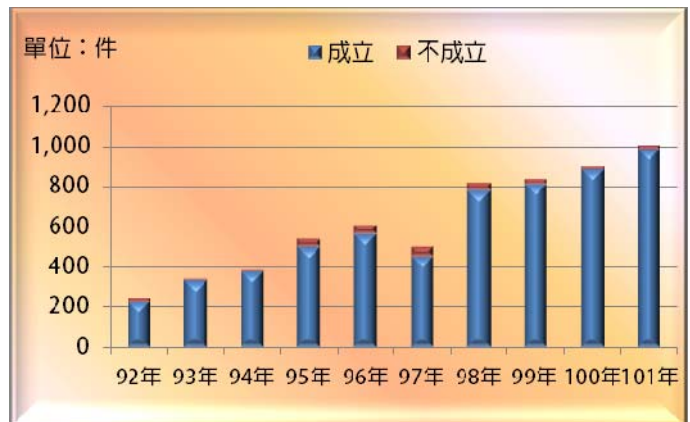


表 1-1 已登記土地面積

單位:公頃

年底別	公私有別	總計	非都市土地		
			合計	甲種建築用地	乙種建築用地
End of Year	Owned By	Grand Total	Total	Type A Construction Land	Type B Construction Land
民國91年底	合計 Total	645.0233	—	—	—
End of 2002	公有 Public	303.7296	—	—	—
	私有 Private	338.1130	—	—	—
	公私共有 Both	3.1808	—	—	—
民國92年底	合計 Total	645.0395	—	—	—
End of 2003	公有 Public	303.1076	—	—	—
	私有 Private	337.9592	—	—	—
	公私共有 Both	3.9727	—	—	—
民國93年底	合計 Total	645.0448	—	—	—
End of 2004	公有 Public	295.2041	—	—	—
	私有 Private	343.1107	—	—	—
	公私共有 Both	6.7300	—	—	—
民國94年底	合計 Total	645.1444	—	—	—
End of 2005	公有 Public	297.5187	—	—	—
	私有 Private	340.8287	—	—	—
	公私共有 Both	6.7970	—	—	—
民國95年底	合計 Total	645.5976	—	—	—
End of 2006	公有 Public	298.4361	—	—	—
	私有 Private	339.9365	—	—	—
	公私共有 Both	7.2249	—	—	—

資料來源：臺中市政府地政局。

表 1-1 已登記土地面積（續一）

單位:公頃

年底別 End of Year	公私有別 Owned By	非都市土地			
		窯業用地 Land for Kiln Industry	交通用地 Communication and Transportation Land	水利用地 Land for Irrigation & Drainage	遊憩用地 Land for Recreational use
民國91年底 End of 2002	合計 Total	—	—	—	—
	公有 Public	—	—	—	—
	私有 Private	—	—	—	—
	公私共有 Both	—	—	—	—
民國92年底 End of 2003	合計 Total	—	—	—	—
	公有 Public	—	—	—	—
	私有 Private	—	—	—	—
	公私共有 Both	—	—	—	—
民國93年底 End of 2004	合計 Total	—	—	—	—
	公有 Public	—	—	—	—
	私有 Private	—	—	—	—
	公私共有 Both	—	—	—	—
民國94年底 End of 2005	合計 Total	—	—	—	—
	公有 Public	—	—	—	—
	私有 Private	—	—	—	—
	公私共有 Both	—	—	—	—
民國95年底 End of 2006	合計 Total	—	—	—	—
	公有 Public	—	—	—	—
	私有 Private	—	—	—	—
	公私共有 Both	—	—	—	—

資料來源：臺中市政府地政局。

Table 1-1 Classification of Registered Land (Cont.1)

Unit:Hectare

Non-Urban Land							都市土地
古蹟保存用地	生態保護用地	國土保安用地	墳墓用地	特定目的事業用地	暫未編定用地	其他	
Land for Historical Preservation	Land for Ecological Conservation	Land for Protection & Conservation	Cemetery Land	Land for Sepcial Enterprise	Not-Specified	Others	Urban Land
—	—	—	—	—	—	—	645.0233
—	—	—	—	—	—	—	303.7296
—	—	—	—	—	—	—	338.1130
—	—	—	—	—	—	—	3.1808
—	—	—	—	—	—	—	645.0395
—	—	—	—	—	—	—	303.1076
—	—	—	—	—	—	—	337.9592
—	—	—	—	—	—	—	3.9727
—	—	—	—	—	—	—	645.0448
—	—	—	—	—	—	—	295.2041
—	—	—	—	—	—	—	343.1107
—	—	—	—	—	—	—	6.7300
—	—	—	—	—	—	—	645.1444
—	—	—	—	—	—	—	297.5187
—	—	—	—	—	—	—	340.8287
—	—	—	—	—	—	—	6.7970
—	—	—	—	—	—	—	645.5976
—	—	—	—	—	—	—	298.4361
—	—	—	—	—	—	—	339.9365
—	—	—	—	—	—	—	7.2249

Source : Taichung City Land Administration Bureau.

表 1-1 已登記土地面積（續二）

單位:公頃

年底別	公私有別	總計	非都市土地		
			合計	甲種建築用地	乙種建築用地
End of Year	Owned By	Grand Total	Total	Type A Construction Land	Type B Construction Land
民國96年底	合計 Total	645.5986	—	—	—
End of 2007	公有 Public	299.2472	—	—	—
	私有 Private	339.5219	—	—	—
	公私共有 Both	6.8294	—	—	—
民國97年底	合計 Total	645.5754	—	—	—
End of 2008	公有 Public	299.7990	—	—	—
	私有 Private	338.5591	—	—	—
	公私共有 Both	7.2172	—	—	—
民國98年底	合計 Total	645.6871	—	—	—
End of 2009	公有 Public	300.8825	—	—	—
	私有 Private	337.5295	—	—	—
	公私共有 Both	7.2750	—	—	—
民國99年底	合計 Total	645.7073	—	—	—
End of 2010	公有 Public	301.1028	—	—	—
	私有 Private	339.0000	—	—	—
	公私共有 Both	5.6044	—	—	—
民國100年底	合計 Total	647.0464	—	—	—
End of 2011	公有 Public	302.7851	—	—	—
	私有 Private	338.5759	—	—	—
	公私共有 Both	5.6853	—	—	—
民國101年底	合計 Total	647.7166	—	—	—
End of 2012	公有 Public	317.3800	—	—	—
	私有 Private	325.2440	—	—	—
	公私共有 Both	5.0925	—	—	—

資料來源：臺中市政府地政局。

表 1-1 已登記土地面積 (續完)

單位:公頃

年底別	公私有別	非都市土地			
		窯業用地	交通用地	水利用地	遊憩用地
End of Year	Owned By	Land for Kiln Industry	Communication and Transportation Land	Land for Irrigation & Drainage	Land for Recreational use
民國96年底	合計 Total	—	—	—	—
End of 2007	公有 Public	—	—	—	—
	私有 Private	—	—	—	—
	公私共有 Both	—	—	—	—
民國97年底	合計 Total	—	—	—	—
End of 2008	公有 Public	—	—	—	—
	私有 Private	—	—	—	—
	公私共有 Both	—	—	—	—
民國98年底	合計 Total	—	—	—	—
End of 2009	公有 Public	—	—	—	—
	私有 Private	—	—	—	—
	公私共有 Both	—	—	—	—
民國99年底	合計 Total	—	—	—	—
End of 2010	公有 Public	—	—	—	—
	私有 Private	—	—	—	—
	公私共有 Both	—	—	—	—
民國100年底	合計 Total	—	—	—	—
End of 2011	公有 Public	—	—	—	—
	私有 Private	—	—	—	—
	公私共有 Both	—	—	—	—
民國101年底	合計 Total	—	—	—	—
End of 2012	公有 Public	—	—	—	—
	私有 Private	—	—	—	—
	公私共有 Both	—	—	—	—

資料來源：臺中市政府地政局。

Table 1-1 Classification of Registered Land (Cont.End)

Unit:Hectare

Non-Urban Land							都市土地
古蹟保存用地	生態保護用地	國土保安用地	墳墓用地	特定目的事業用地	暫未編定用地	其他	
Land for Historical Preservation	Land for Ecological Conservation	Land for Protection & Conservation	Cemetery Land	Land for Sepcial Enterprise	Not-Specified	Others	Urban Land
—	—	—	—	—	—	—	645.5986
—	—	—	—	—	—	—	299.2472
—	—	—	—	—	—	—	339.5219
—	—	—	—	—	—	—	6.8294
—	—	—	—	—	—	—	645.5754
—	—	—	—	—	—	—	299.7990
—	—	—	—	—	—	—	338.5591
—	—	—	—	—	—	—	7.2172
—	—	—	—	—	—	—	645.6871
—	—	—	—	—	—	—	300.8825
—	—	—	—	—	—	—	337.5295
—	—	—	—	—	—	—	7.2750
—	—	—	—	—	—	—	645.7073
—	—	—	—	—	—	—	301.1028
—	—	—	—	—	—	—	339.0000
—	—	—	—	—	—	—	5.6044
—	—	—	—	—	—	—	647.0463
—	—	—	—	—	—	—	302.7851
—	—	—	—	—	—	—	338.5759
—	—	—	—	—	—	—	5.6853
—	—	—	—	—	—	—	647.7166
—	—	—	—	—	—	—	317.3800
—	—	—	—	—	—	—	325.2440
—	—	—	—	—	—	—	5.0925

Source : Taichung City Land Administration Bureau.

表 1-2 土地徵收面積

單位：公頃

年 底	總計	國防設備	交通事業	公用事業
End of Year	Grand Total	Defence	Transportation	Public Utilities
民國91年底 End of 2002	0.0008	—	0.0008	—
民國92年底 End of 2003	—	—	—	—
民國93年底 End of 2004	—	—	—	—
民國94年底 End of 2005	0.4088	—	0.4088	—
民國95年底 End of 2006	0.1564	—	0.1564	—
民國96年底 End of 2007	0.0142	—	0.0142	—
民國97年底 End of 2008	0.4567	—	0.4421	—
民國98年底 End of 2009	0.1804	—	0.1804	—
民國99年底 End of 2010	0.1804	—	0.1804	—
民國100年底 End of 2011	0.2409	—	—	—
民國101年底 End of 2012	—	—	—	—

資料來源：臺中市政府地政局。

Table 1-2 Area of Land Purchased by Government

Unit : Hectare

水利事業 Water Cons.	公共衛生及 環境保護 Public Health and Environmental Protection	教育學術及文 化事業 Education and Culture	政府機關及 公共建築 Public Building	國營事業 National Business	社會福利 事業 Social Welfare	其他 Others
—	—	—	—	—	—	—
—	—	—	—	—	—	—
—	—	—	—	—	—	—
—	—	—	—	—	—	—
—	—	—	—	—	—	—
—	—	—	—	—	—	—
—	—	—	—	—	—	—
—	—	—	—	—	—	0.0146
—	—	—	—	—	—	—
—	—	—	—	—	—	—
—	—	—	—	—	—	0.2409
—	—	—	—	—	—	—

Source : Taichung City Land Administration Bureau.

表 1-3 實施三七五減租成果

年 底		佃農戶數	地主戶數	土地筆數	租約件數
End of Year		(戶)	(戶)	(筆)	(件)
		Tenant Famer (Household)	Landowner (Household)	Land (Plot)	Leasing Contract (Case)
民國91年底	End of 2002	13	...	26	11
民國92年底	End of 2003	8	...	20	7
民國93年底	End of 2004	8	...	28	7
民國94年底	End of 2005	8	...	20	7
民國95年底	End of 2006	8	...	28	7
民國96年底	End of 2007	8	...	27	7
民國97年底	End of 2008	7	...	25	6
民國98年底	End of 2009	5	...	23	4
民國99年底	End of 2010	1	...	11	1
民國100年底	End of 2011	1	1	11	1
民國101年底	End of 2012	1	1	11	1

資料來源：臺中市政府地政局。

Table 1-3 Achievements of the Arable Land Rental Reduction to 37.5%

訂約面積 (公頃) Leased Area (Hectare)			
合 計	田	旱	其 他
Total	Paddy Field	Dry Field	Others
2.7823	2.7712	—	0.0111
1.2324	1.2213	—	0.0111
1.2324	1.2213	—	0.0111
1.2324	1.2213	—	0.0111
1.2324	1.2213	—	0.0111
1.2263	1.2152	—	0.0111
1.0789	1.0689	—	0.0100
1.0367	1.0366	—	0.0001
0.5033	0.5033	—	—
0.5033	0.5033	—	—
0.5033	0.5033	—	—

Source : Taichung City Land Administration Bureau.

表 2-1 現住戶數及性比例

年底別及里別	村里數	鄰 數	戶數(戶)
End of Year & Village	Num. of Ts'uns & Lis	Num. of Neighborhood	Number of Households (Households)
民國91年底 End of 2002	17	399	22,219
民國92年底 End of 2003	17	399	22,627
民國93年底 End of 2004	17	400	22,919
民國94年底 End of 2005	17	402	23,979
民國95年底 End of 2006	17	408	24,402
民國96年底 End of 2007	17	417	24,849
民國97年底 End of 2008	17	421	25,279
民國98年底 End of 2009	17	421	25,577
民國99年底 End of 2010	17	421	25,842
民國100年底 End of 2011	17	421	26,112

資料來源：東區戶政事務所。

Table 2-1 Number of Households & Sex Ratio

現住戸口 Households			戸量(人/戸) Number of Households (Person/Households)	性 比 例 (男/女)x 100 Sex Ratio (Male/Female*100)
人口 数 (人) Population (Person)				
合 計 Total	男 Male	女 Female		
70,146	35,825	34,321	3.16	104.38
70,342	36,036	34,306	3.11	105.04
70,529	36,062	34,467	3.08	104.63
72,374	37,025	35,349	3.02	104.74
73,091	37,273	35,818	3.00	104.06
73,748	37,508	36,240	2.97	103.50
74,072	37,593	36,479	2.93	103.05
73,891	37,399	36,492	2.89	102.49
73,969	37,333	36,636	2.86	101.90
73,960	37,219	36,741	2.83	101.30

Source : East Household Registration Office.

表 2-1 現住戶數及性比例 (續完)

年底別及里別	村里數	鄰 數	戶數(戶)
End of Year & Village	Num. of Ts'uns & Lis	Num. of Neighborhood	Number of Households (Households)
民國101年底 End of 2012	17	421	26,552
十甲里	1	16	1,701
干城里	1	21	1,238
合作里	1	31	1,831
旱溪里	1	20	943
東門里	1	26	2,152
東信里	1	34	3,149
東南里	1	23	1,595
東英里	1	24	2,524
東勢里	1	27	1,267
東橋里	1	26	1,424
東興里	1	22	1,209
泉源里	1	19	709
振興里	1	31	1,412
富仁里	1	33	1,979
富台里	1	19	898
新庄里	1	33	1,651
樂成里	1	16	870

資料來源：東區戶政事務所。

Table 2-1 Number of Households & Sex Ratio(Cont.End)

現住戸口 Households			戸量(人/戸) Number of Households (Person/Households)	性 比 例 (男/女)x 100 Sex Ratio (Male/Female*100)
人口 数 (人) Population (Person)				
合 計 Total	男 Male	女 Female		
74,282	37,317	36,965	2.80	100.95
4,896	2,420	2,476	2.88	97.74
2,796	1,417	1,379	2.26	102.76
4,969	2,487	2,482	2.71	100.20
2,862	1,470	1,392	3.03	105.60
7,098	3,562	3,536	3.30	100.74
9,706	4,840	4,866	3.08	99.47
4,418	2,186	2,232	2.77	97.94
7,393	3,671	3,722	2.93	98.63
3,375	1,705	1,670	2.66	102.10
4,306	2,102	2,204	3.02	95.37
3,360	1,657	1,703	2.78	97.30
1,856	1,001	855	2.62	117.08
3,818	1,961	1,857	2.70	105.60
4,883	2,450	2,433	2.47	100.70
2,046	1,049	997	2.28	105.22
3,931	2,066	1,865	2.38	110.78
2,569	1,273	1,296	2.95	98.23

Source : East Household Registration Office.

表 2-2 戶籍動態登記

單位：人

年別及里別 Year & Village	遷入來源別				
	合計 Total	自外國 From Foreign Countries	自他 From Other		
			新北市 New Taipei City	臺北市 Taipei City	臺南市 Tainan City
民國100年 2011	4,652	132	148	63	69
民國101年 2012	4,646	122	165	95	53
十甲里	412	8	9	11	5
千城里	401	7	22	14	8
合作里	307	6	16	6	5
早溪里	143	6	1	1	—
東門里	341	12	14	3	3
東信里	540	2	19	5	2
東南里	257	4	3	5	3
東英里	563	2	18	9	5
東勢里	164	9	6	1	2
東橋里	232	6	5	6	3
東興里	177	7	5	5	—
泉源里	77	3	3	—	3
振興里	203	14	6	6	1
富仁里	318	17	18	9	4
富台里	156	6	9	9	3
新庄里	225	12	9	3	5
樂成里	130	1	2	2	1

資料來源：東區戶政事務所。

Table 2-2 Immigrants and Emigrants

Unit : Person

省市(市) Provinces(Cities)				Immigrants by Sources			
高雄市 Kaohsiung City	台灣省 Taiwan Province	福建省 Fuchien Province	其他省市 Provinces or Cities	自本省他縣 (市) County & City of Taiwan	自本市他區 Among District	初設戶籍 First Reg.	其他 Others
80	716	10	—	—	3,353	81	—
98	740	3	—	—	3,290	80	—
8	64	—	—	—	306	1	—
12	83	1	—	—	249	5	—
10	40	—	—	—	216	8	—
3	19	—	—	—	111	2	—
5	44	—	—	—	254	6	—
21	88	—	—	—	395	8	—
2	48	—	—	—	185	7	—
12	71	—	—	—	440	6	—
3	19	1	—	—	121	2	—
1	43	—	—	—	161	7	—
4	30	—	—	—	124	2	—
—	17	1	—	—	47	3	—
1	33	—	—	—	134	8	—
7	58	—	—	—	199	6	—
1	30	—	—	—	93	5	—
7	38	—	—	—	149	2	—
1	15	—	—	—	106	2	—

Source : East Household Registration Office.

表 2-2 戶籍動態登記（續一）

單位：人

年別及里別 Year & Village	遷出目的別				
	合計 Total	往外國 To Foreign Countries	往他 To Other		
			新北市 New Taipei City	臺北市 Taipei City	臺南市 Tainan City
民國100年 2011	4,786	139	142	122	51
民國101年 2012	4,584	182	150	130	39
十甲里	310	6	4	6	6
千城里	166	11	7	8	—
合作里	332	15	15	10	—
早溪里	145	10	1	7	1
東門里	399	7	10	9	3
東信里	544	13	11	10	8
東南里	268	7	13	10	1
東英里	530	9	18	10	3
東勢里	206	13	9	5	1
東橋里	242	8	9	6	3
東興里	208	11	8	6	—
泉源里	112	4	13	4	1
振興里	238	14	5	11	—
富仁里	247	18	10	11	9
富台里	118	5	8	5	1
新庄里	395	27	7	10	1
樂成里	124	4	2	2	1

資料來源：東區戶政事務所。

Table 2-2 Immigrants and Emigrants (Cont.1)

Unit : Person

Emigrants by destinations							
省(市) Provinces(Cities)				往本省他縣 (市)	往本市他區	廢止戶籍	其他
高雄市 Kaohsiung City	台灣省 Taiwan Province	福建省 Fuchien Province	其他省市 Provinces or Cities	County & City of Taiwan	Among District	First Reg.	Others
71	640	17	—	—	3,600	1	3
57	639	21	—	—	3,363	1	2
2	42	—	—	—	244	—	—
4	18	—	—	—	118	—	—
4	43	1	—	—	243	1	—
3	24	—	—	—	99	—	—
—	64	—	—	—	306	—	—
4	90	4	—	—	404	—	—
9	35	3	—	—	190	—	—
—	79	5	—	—	406	—	—
2	23	1	—	—	151	—	1
9	31	2	—	—	174	—	—
3	27	—	—	—	153	—	—
2	15	1	—	—	72	—	—
—	28	2	—	—	178	—	—
3	33	—	—	—	163	—	—
6	21	1	—	—	71	—	—
3	41	—	—	—	305	—	1
3	25	1	—	—	86	—	—

Source : East Household Registration Office.

表 2-2 戶籍動態登記(續二)

單位：人

年別及里別 Year & Village	同一區內之住址變更人數 Change Residence		出生人數 Num. of Birth			粗出生率 (0/00) Crude Birth Rate
	遷入 Immigrants	遷出 Emigrants	合計 Total	男 Male	女 Female	
民國91年 2002	1,846	1,846	728	369	359	10.34
民國92年 2003	1,709	1,709	635	340	295	9.04
民國93年 2004	1,508	1,508	629	308	321	8.93
民國94年 2005	1,494	1,494	594	311	283	8.31
民國95年 2006	1,885	1,885	624	314	310	8.58
民國96年 2007	1,253	1,253	701	386	315	9.55
民國97年 2008	1,278	1,278	645	335	310	8.73
民國98年 2009	1,252	1,252	632	327	305	8.54
民國99年 2010	1,119	1,119	533	259	274	7.21
民國100年 2011	1,047	1,047	677	357	320	9.15

資料來源：東區戶政事務所。

Table 2-2 Immigrants and Emigrants (Cont. 2)

Unit : Person

死亡人數 Num. of Death			粗死亡率 (0/00) Crude Death Rate	結婚 Married		離婚 Divorce	
合計	男	女		對數 (對)	結婚率 (0/00)	對數 (對)	離婚率 (0/00)
Total	Male	Female		Couple	Rate	Couple	Rate
414	247	167	5.88	528	7.50	219	3.11
425	260	165	6.05	506	7.20	199	2.83
433	262	171	6.15	444	6.30	209	2.97
512	308	204	7.17	487	6.82	207	2.90
502	335	167	6.90	466	6.41	213	2.93
522	318	204	7.11	475	6.47	194	2.64
446	267	179	6.03	534	7.23	181	2.45
514	305	209	6.95	409	5.53	209	2.83
509	313	196	6.88	471	6.37	178	2.41
517	312	205	6.99	615	8.31	200	2.70

Source : East Household Registration Office.

表 2-2 戶籍動態登記(續完)

單位：人

年別及里別 Year & Village	同一區內之住址變更人數 Change Residence		出生人數 Num. of Birth			粗出生率 (0/00) Crude Birth Rate
			合計 Total	男 Male	女 Female	
	遷入 Immigrants	遷出 Emigrants				
民國101年 2012	1,077	1,077	760	393	367	10.25
十甲里	84	52	54	33	21	11.19
千城里	50	52	31	17	14	11.60
合作里	34	82	48	26	22	9.59
旱溪里	23	27	32	17	15	11.19
東門里	86	72	71	40	31	10.01
東信里	128	107	141	81	60	14.62
東南里	40	66	38	21	17	8.57
東英里	72	79	80	37	43	10.87
東勢里	56	50	24	13	11	7.09
東橋里	50	87	50	24	26	11.57
東興里	27	55	30	12	18	8.86
泉源里	31	29	21	4	17	11.19
振興里	59	55	37	18	19	9.64
富仁里	70	80	36	17	19	7.41
富台里	41	33	20	9	11	9.86
新庄里	184	114	24	14	10	6.02
樂成里	42	37	23	10	13	8.99

資料來源：東區戶政事務所。

Table 2-2 Immigrants and Emigrants (Cont. End)

Unit : Person

死亡人數 Num. of Death			粗死亡率 (0/00) Crude Death Rate	結婚 Married		離婚 Divorce	
合計	男	女		對數 (對) Couple	結婚率 (0/00) Rate	對數 (對) Couple	離婚率 (0/00) Rate
Total	Male	Female					
550	317	233	7.42	453	6.11	202	2.73
38	21	17	7.87	35	7.25	11	2.28
30	17	13	11.23	20	7.49	11	4.12
51	25	26	10.19	18	3.60	18	3.60
33	21	12	11.54	21	7.35	10	3.50
28	14	14	3.95	55	7.76	11	1.55
45	21	24	4.67	75	7.78	25	2.59
27	13	14	6.09	31	7.00	9	2.03
39	22	17	5.30	44	5.98	25	3.40
30	22	8	8.86	18	5.32	11	3.25
22	11	11	5.09	19	4.40	11	2.55
30	11	19	8.86	16	4.72	9	2.66
19	11	8	10.13	14	7.46	7	3.73
31	20	11	8.07	28	7.29	13	3.39
49	34	15	10.09	24	4.94	16	3.30
28	18	10	13.81	9	4.44	4	1.97
35	24	11	8.78	13	3.26	6	1.51
15	12	3	5.87	13	5.08	5	1.96

Source : East Household Registration Office.

表 2-3 現住人口之年齡分配

單位：人

年底別及里別		總計	0~4 歲	5~9 歲	10~14歲	15~19歲
End of Year & Village		Grand Total	0~4 Years	5~9 Years	10~14 Years	15~19 Years
民國 91 年底 End of 2002	計 Total	70,146	4,003	4,933	4,883	5,381
	男 Male	35,825	2,129	2,539	2,569	2,793
	女 Female	34,321	1,874	2,394	2,314	2,588
民國 92年底 End of 2003	計 Total	70,342	3,885	4,654	4,648	5,280
	男 Male	36,036	2,038	2,429	2,479	2,733
	女 Female	34,306	1,847	2,225	2,169	2,547
民國 93 年底 End of 2004	計 Total	70,529	3,681	4,466	4,433	5,183
	男 Male	36,062	1,882	2,348	2,359	2,700
	女 Female	34,467	1,799	2,118	2,074	2,483
民國 94 年底 End of 2005	計 Total	72,374	3,401	4,620	4,441	5,115
	男 Male	37,025	1,751	2,415	2,330	2,715
	女 Female	35,349	1,650	2,205	2,111	2,400
民國 95 年底 End of 2006	計 Total	73,091	3,246	4,407	4,514	5,265
	男 Male	37,273	1,653	2,352	2,359	2,766
	女 Female	35,818	1,593	2,055	2,155	2,499
民國 96 年底 End of 2007	計 Total	73,748	3,270	4,119	4,562	5,295
	男 Male	37,508	1,711	2,164	2,417	2,783
	女 Female	36,240	1,559	1,955	2,145	2,512
民國 97 年底 End of 2008	計 Total	74,072	3,267	3,997	4,354	5,134
	男 Male	37,593	1,704	2,129	2,340	2,688
	女 Female	36,479	1,563	1,868	2,014	2,446
民國 98年底 End of 2009	計 Total	73,891	3,181	3,740	4,183	5,053
	男 Male	37,399	1,655	1,991	2,254	2,654
	女 Female	36,492	1,526	1,749	1,929	2,399
民國 99 年底 End of 2010	計 Total	73,969	3,064	3,416	4,172	4,999
	男 Male	37,333	1,605	1,783	2,203	2,657
	女 Female	36,636	1,459	1,633	1,969	2,342
民國 100 年 底 End of 2011	計 Total	73,960	3,047	3,186	3,946	4,972
	男 Male	37,219	1,597	1,645	2,109	2,614
	女 Female	36,741	1,450	1,541	1,837	2,358

資料來源：東區戶政事務所。

Table 2-3 Population by Age

Unit: Person

20～24歳	25～29歳	30～34歳	35～39歳	40～44歳	45～49歳
20～24 Years	25～29 Years	30～34 Years	35～39 Years	40～44 Years	45～49 Years
6,738	5,882	5,664	5,604	5,697	5,399
3,502	2,932	2,865	2,809	2,897	2,730
3,236	2,950	2,799	2,795	2,800	2,669
6,652	6,014	5,574	5,453	5,868	5,408
3,473	3,103	2,759	2,773	2,991	2,732
3,179	2,911	2,815	2,680	2,877	2,676
6,413	6,388	5,458	5,455	5,846	5,456
3,327	3,282	2,717	2,794	2,980	2,758
3,086	3,106	2,741	2,661	2,866	2,698
6,157	6,715	5,597	5,707	5,843	5,678
3,178	3,450	2,801	2,925	2,997	2,865
2,979	3,265	2,796	2,782	2,846	2,813
5,759	6,832	5,897	5,659	5,920	5,822
2,961	3,554	2,945	2,908	2,987	2,930
2,798	3,278	2,952	2,751	2,933	2,892
5,493	6,972	6,125	5,733	5,855	5,921
2,835	3,583	3,067	2,928	2,913	2,979
2,658	3,389	3,058	2,805	2,942	2,942
5,459	6,916	6,282	5,712	5,807	6,100
2,809	3,526	3,194	2,860	2,900	3,060
2,650	3,390	3,088	2,852	2,907	3,040
5,369	6,655	6,621	5,630	5,762	6,035
2,762	3,364	3,381	2,777	2,912	3,020
2,607	3,291	3,240	2,853	2,850	3,015
5,293	6,381	6,850	5,583	5,780	6,005
2,776	3,252	3,477	2,745	2,910	2,984
2,517	3,129	3,373	2,838	2,870	3,021
5,371	5,982	6,851	5,804	5,634	5,987
2,785	3,049	3,481	2,881	2,856	2,945
2,586	2,933	3,370	2,923	2,778	3,042

Source : East Household Registration Office.

表 2-3 現住人口之年齡分配 (續一)

單位：人

年底別及里別		50~54歲	55~59歲	60~64歲	65~69歲	70~74歲
End of Year & Village		50~54 Years	55~59Years	60~64Years	65~69 Years	70~74 Years
民國 91 年底 End of 2002	計 Total	4,336	2,537	2,493	1,996	1,905
	男 Male	2,196	1,266	1,191	920	991
	女 Female	2,140	1,271	1,302	1,076	914
民國 92 年底 End of 2003	計 Total	4,686	2,692	2,553	2,080	1,954
	男 Male	2,398	1,351	1,193	945	987
	女 Female	2,288	1,341	1,360	1,135	967
民國 93 年底 End of 2004	計 Total	5,040	2,923	2,612	2,108	1,925
	男 Male	2,547	1,470	1,245	960	944
	女 Female	2,493	1,453	1,367	1,148	981
民國 94 年底 End of 2005	計 Total	5,278	3,485	2,549	2,261	1,982
	男 Male	2,657	1,723	1,166	1,031	952
	女 Female	2,621	1,762	1,383	1,230	1,030
民國 95 年底 End of 2006	計 Total	5,369	3,979	2,458	2,445	1,884
	男 Male	2,687	1,972	1,133	1,120	853
	女 Female	2,682	2,007	1,325	1,325	1,031
民國 96 年底 End of 2007	計 Total	5,510	4,341	2,540	2,485	1,867
	男 Male	2,765	2,149	1,204	1,106	855
	女 Female	2,745	2,192	1,336	1,379	1,012
民國 97 年底 End of 2008	計 Total	5,535	4,696	2,669	2,506	1,924
	男 Male	2,758	2,348	1,276	1,124	848
	女 Female	2,777	2,348	1,393	1,382	1,076
民國 98 年底 End of 2009	計 Total	5,551	4,995	2,900	2,527	1,959
	男 Male	2,776	2,456	1,416	1,146	855
	女 Female	2,775	2,539	1,484	1,381	1,104
民國 99 年底 End of 2010	計 Total	5,649	5,179	3,349	2,368	2,067
	男 Male	2,796	2,587	1,609	1,068	915
	女 Female	2,853	2,592	1,740	1,300	1,152
民國 100 年底 End of 2011	計 Total	5,807	5,252	3,830	2,298	2,161
	男 Male	2,867	2,602	1,856	1,045	956
	女 Female	2,940	2,650	1,974	1,253	1,205

資料來源：東區戶政事務所。

Table 2-3 Population by Age (Cont.1)

Unit: Person

75~79歲	80~84歲	85~89歲	90~94歲	95~99歲	100歲以上
75~79 Years	80~84 Years	85~89 Years	90~94 Years	95~99 Years	100 Years and Over
1,401	830	334	107	20	3
799	467	174	43	12	1
602	363	160	64	8	2
1,492	922	366	131	26	4
859	526	197	57	11	2
633	396	169	74	15	2
1,602	995	372	132	36	5
905	553	204	67	17	3
697	442	168	65	19	2
1,841	1,100	403	158	38	5
1,104	629	226	87	20	3
737	471	177	71	18	2
1,822	1,128	477	157	40	11
1,063	643	276	82	22	7
759	485	201	75	18	4
1,819	1,122	524	145	40	10
1,004	650	296	73	21	5
815	472	228	72	19	5
1,758	1,203	554	153	36	10
926	701	301	76	20	5
832	502	253	77	16	5
1,647	1,274	616	144	37	12
809	737	329	78	19	8
838	537	287	66	18	4
1,612	1,342	632	163	52	13
736	758	344	90	28	10
876	584	288	73	24	3
1,525	1,343	689	210	48	17
661	745	373	117	22	13
864	598	316	93	26	4

Source : East Household Registration Office.

表 2-3 現住人口之年齡分配 (續二)

單位：人

年底別及里別		總計	0~4 歲	5~9 歲	10~14歲	15~19歲
End of Year & Village		Grand Total	0~4 Years	5~9 Years	10~14 Years	15~19 Years
民國101年底 End of 2012	計 Total	74,282	3,153	3,083	3,617	4,981
	男 Male	37,317	1,640	1,628	1,934	2,641
	女 Female	36,965	1,513	1,455	1,683	2,340
十甲里	計 Total	4,896	223	180	231	376
	男 Male	2,420	116	89	115	203
	女 Female	2,476	107	91	116	173
千城里	計 Total	2,796	125	82	57	103
	男 Male	1,417	64	43	33	53
	女 Female	1,379	61	39	24	50
合作里	計 Total	4,969	211	261	301	343
	男 Male	2,487	112	136	171	196
	女 Female	2,482	99	125	130	147
旱溪里	計 Total	2,862	105	103	139	173
	男 Male	1,470	50	50	84	92
	女 Female	1,392	55	53	55	81
東門里	計 Total	7,098	316	292	331	575
	男 Male	3,562	175	163	187	294
	女 Female	3,536	141	129	144	281
東信里	計 Total	9,706	533	469	494	647
	男 Male	4,840	281	253	262	340
	女 Female	4,866	252	216	232	307
東南里	計 Total	4,418	159	195	231	320
	男 Male	2,186	91	98	135	167
	女 Female	2,232	68	97	96	153
東英里	計 Total	7,393	351	287	392	572
	男 Male	3,671	184	149	201	310
	女 Female	3,722	167	138	191	262
東勢里	計 Total	3,375	122	166	175	211
	男 Male	1,705	61	97	97	114
	女 Female	1,670	61	69	78	97

資料來源：東區戶政事務所。

Table 2-3 Population by Age (Cont.2)

Unit:Person					
20～24歳	25～29歳	30～34歳	35～39歳	40～44歳	45～49歳
20～24 Years	25～29 Years	30～34 Years	35～39 Years	40～44 Years	45～49 Years
5,355	5,713	6,967	5,885	5,667	5,898
2,793	2,904	3,507	2,968	2,840	2,871
2,562	2,809	3,460	2,917	2,827	3,027
419	428	497	430	395	397
213	211	256	231	180	188
206	217	241	199	215	209
151	200	283	246	200	185
80	101	159	121	104	102
71	99	124	125	96	83
327	297	330	383	432	473
169	151	168	181	216	226
158	146	162	202	216	247
200	197	274	250	213	218
102	102	150	121	122	118
98	95	124	129	91	100
603	638	741	579	512	531
289	312	383	303	253	242
314	326	358	276	259	289
780	816	1,052	918	746	667
396	409	511	463	368	322
384	407	541	455	378	345
316	338	405	338	326	368
175	180	195	157	164	161
141	158	210	181	162	207
569	607	765	640	624	636
322	314	388	313	297	286
247	293	377	327	327	350
239	243	280	234	246	261
117	114	129	115	128	126
122	129	151	119	118	135

Source : East Household Registration Office.

表 2-3 現住人口之年齡分配 (續三)

單位：人

年底別及里別		50~54歲	55~59歲	60~64歲	65~69歲	70~74歲
End of Year & Village		50~54 Years	55~59Years	60~64Years	65~69 Years	70~74 Years
民國101年底 End of 2012	計 Total	5,833	5,370	4,239	2,404	2,226
	男 Male	2,877	2,635	2,072	1,114	971
	女 Female	2,956	2,735	2,167	1,290	1,255
十甲里	計 Total	380	345	252	115	99
	男 Male	184	163	106	58	42
	女 Female	196	182	146	57	57
干城里	計 Total	214	238	220	139	127
	男 Male	104	114	111	58	55
	女 Female	110	124	109	81	72
合作里	計 Total	340	238	215	182	197
	男 Male	179	109	83	55	52
	女 Female	161	129	132	127	145
早溪里	計 Total	208	228	168	111	108
	男 Male	110	117	78	57	50
	女 Female	98	111	90	54	58
東門里	計 Total	552	509	370	204	177
	男 Male	272	247	184	104	82
	女 Female	280	262	186	100	95
東信里	計 Total	736	647	511	238	207
	男 Male	341	311	260	105	113
	女 Female	395	336	251	133	94
東南里	計 Total	347	344	259	133	138
	男 Male	159	170	125	62	53
	女 Female	188	174	134	71	85
東英里	計 Total	573	513	340	182	138
	男 Male	260	238	156	89	69
	女 Female	313	275	184	93	69
東勢里	計 Total	292	216	200	140	111
	男 Male	134	122	105	72	53
	女 Female	158	94	95	68	58

資料來源：東區戶政事務所。

Table 2-3 Population by Age (Cont.3)

Unit:Person

75~79歲	80~84歲	85~89歲	90~94歲	95~99歲	100歲以上
75~79 Years	80~84 Years	85~89 Years	90~94 Years	95~99 Years	100 Years and Over
1,519	1,351	707	250	44	20
664	696	396	133	18	15
855	655	311	117	26	5
61	40	16	11	1	—
33	19	9	4	—	—
28	21	7	7	1	—
87	78	42	13	5	1
41	40	21	11	1	1
46	38	21	2	4	—
133	183	88	26	7	2
57	136	66	18	4	2
76	47	22	8	3	—
76	55	23	11	2	—
29	23	10	5	—	—
47	32	13	6	2	—
85	47	26	9	1	—
36	22	9	4	1	—
49	25	17	5	—	—
115	84	31	14	1	—
51	39	13	2	—	—
64	45	18	12	1	—
91	59	36	14	1	—
36	26	22	9	1	—
55	33	14	5	—	—
84	77	33	9	1	—
36	35	19	5	—	—
48	42	14	4	1	—
88	86	44	18	2	1
43	34	31	10	2	1
45	52	13	8	—	—

Source : East Household Registration Office.

表 2-3 現住人口之年齡分配 (續四)

單位：人

年底別及里別			總計	0~4 歲	5~9 歲	10~14歲	15~19歲
End of Year & Village			Grand Total	0~4 Years	5~9 Years	10~14 Years	15~19 Years
東橋里	計	Total	4,306	188	199	196	282
	男	Male	2,102	92	92	86	149
	女	Female	2,204	96	107	110	133
東興里	計	Total	3,360	138	126	134	211
	男	Male	1,657	62	59	77	121
	女	Female	1,703	76	67	57	90
泉源里	計	Total	1,856	73	57	55	95
	男	Male	1,001	36	31	26	52
	女	Female	855	37	26	29	43
振興里	計	Total	3,818	153	161	114	237
	男	Male	1,961	84	88	61	111
	女	Female	1,857	69	73	53	126
富仁里	計	Total	4,883	182	141	207	298
	男	Male	2,450	94	78	110	154
	女	Female	2,433	88	63	97	144
富台里	計	Total	2,046	68	47	87	122
	男	Male	1,049	36	27	38	66
	女	Female	997	32	20	49	56
新庄里	計	Total	3,931	101	200	326	216
	男	Male	2,066	58	112	187	112
	女	Female	1,865	43	88	139	104
樂成里	計	Total	2,569	105	117	147	200
	男	Male	1,273	44	63	64	107
	女	Female	1,296	61	54	83	93

資料來源：東區戶政事務所。

Table 2-3 Population by Age (Cont.4)

Unit: Person

20~24歲	25~29歲	30~34歲	35~39歲	40~44歲	45~49歲
20~24 Years	25~29 Years	30~34 Years	35~39 Years	40~44 Years	45~49 Years
309	343	422	337	308	330
157	178	207	175	161	147
152	165	215	162	147	183
242	279	282	211	254	282
126	142	134	102	126	136
116	137	148	109	128	146
117	159	177	135	107	130
59	91	96	77	56	71
58	68	81	58	51	59
270	293	382	255	283	289
152	144	189	136	135	168
118	149	193	119	148	121
297	309	393	327	373	417
160	161	190	165	188	207
137	148	203	162	185	210
141	143	157	144	146	161
91	79	84	76	85	84
50	64	73	68	61	77
207	253	312	243	289	321
112	133	159	126	136	169
95	120	153	117	153	152
168	170	215	215	213	232
73	82	109	106	121	118
95	88	106	109	92	114

Source : East Household Registration Office.

表 2-3 現住人口之年齡分配 (續完)

單位：人

年底別及里別		50~54歲	55~59歲	60~64歲	65~69歲	70~74歲
End of Year & Village		50~54 Years	55~59Years	60~64Years	65~69 Years	70~74 Years
東橋里	計 Total	321	328	248	170	149
	男 Male	152	156	117	84	72
	女 Female	169	172	131	86	77
東興里	計 Total	265	236	220	134	134
	男 Male	135	110	105	59	67
	女 Female	130	126	115	75	67
泉源里	計 Total	174	154	133	66	63
	男 Male	102	81	76	37	34
	女 Female	72	73	57	29	29
振興里	計 Total	324	301	237	137	157
	男 Male	173	161	117	73	71
	女 Female	151	140	120	64	86
富仁里	計 Total	427	397	292	154	153
	男 Male	225	197	154	60	37
	女 Female	202	200	138	94	116
富台里	計 Total	186	169	138	79	72
	男 Male	88	78	62	28	28
	女 Female	98	91	76	51	44
新庄里	計 Total	310	324	290	149	118
	男 Male	165	171	155	83	57
	女 Female	145	153	135	66	61
樂成里	計 Total	184	183	146	71	78
	男 Male	94	90	78	30	36
	女 Female	90	93	68	41	42

資料來源：東區戶政事務所。

Table 2-3 Population by Age (Cont.End)

Unit:Person

75～79歳	80～84歳	85～89歳	90～94歳	95～99歳	100歳以上
75～79 Years	80～84 Years	85～89 Years	90～94 Years	95～99 Years	100 Years and Over
86	59	20	11	—	—
39	25	9	4	—	—
47	34	11	7	—	—
110	63	28	11	—	—
48	30	14	4	—	—
62	33	14	7	—	—
69	60	21	9	—	2
33	28	8	6	—	1
36	32	13	3	—	1
107	77	30	8	2	1
54	32	10	2	—	—
53	45	20	6	2	1
140	170	150	42	9	5
42	101	95	24	4	4
98	69	55	18	5	1
30	85	50	17	3	1
11	41	32	13	1	1
19	44	18	4	2	—
97	88	53	20	7	7
47	45	21	10	3	5
50	43	32	10	4	2
60	40	16	7	2	—
28	20	7	2	1	—
32	20	9	5	1	—

Source : East Household Registration Office.

表 2-4 現住人口之教育程度 —按年齡別分

單位：人

年底別及 年齡組別	性別	總計	識 字 者				
			合計	研究所		大學(含獨立學院)	
				Graduate School		University (College)	
				畢業	肄業	畢業	肄業
End of Year & Range of Age	Sex	Grand Total	Total	Graduated	Ungraduated	Graduated	Ungraduated
民國91年底 End of 2002	計 Total	56,327	54,745	591	255	3,961	2,067
	男 Male	28,588	28,394	387	168	2,145	1,030
	女 Female	27,739	26,351	204	87	1,816	1,037
民國92年底 End of 2003	計 Total	57,155	55,934	815	360	5,131	2,297
	男 Male	29,090	28,969	535	222	2,810	1,129
	女 Female	28,065	26,965	280	138	2,321	1,168
民國93年底 End of 2004	計 Total	57,949	56,787	932	453	5,625	2,469
	男 Male	29,473	29,363	608	272	3,013	1,236
	女 Female	28,476	27,424	324	181	2,612	1,233
民國94年底 End of 2005	計 Total	59,912	58,781	1,068	517	6,165	2,493
	男 Male	30,529	30,424	690	327	3,250	1,262
	女 Female	29,383	28,357	378	190	2,915	1,231
民國95年底 End of 2006	計 Total	60,924	59,858	1,251	591	6,725	2,669
	男 Male	30,909	30,816	814	372	3,490	1,390
	女 Female	30,015	29,042	437	219	3,235	1,279
民國96年底 End of 2007	計 Total	61,797	60,799	1,498	615	7,421	3,080
	男 Male	31,216	31,134	969	368	3,754	1,620
	女 Female	30,581	29,665	529	247	3,667	1,460
民國97年底 End of 2008	計 Total	62,454	61,505	1,640	691	7,962	3,287
	男 Male	31,420	31,348	1,041	414	3,975	1,738
	女 Female	31,034	30,157	599	277	3,987	1,549
民國98年底 End of 2009	計 Total	62,787	61,891	1,784	705	8,511	3,420
	男 Male	31,499	31,430	1,123	425	4,218	1,816
	女 Female	31,288	30,461	661	280	4,293	1,604
民國99年底 End of 2010	計 Total	63,317	62,467	1,954	768	9,076	3,718
	男 Male	31,742	31,675	1,239	456	4,468	1,955
	女 Female	31,575	30,792	715	312	4,608	1,763
民國100年底 End of 2011	計 Total	64,157	63,370	3,638	879	9,597	2,734
	男 Male	32,835	32,771	2,859	499	4,695	1,473
	女 Female	31,322	30,599	779	380	4,902	1,261

資料來源：東區戶政事務所。

Table 2-4 Population by Educational Attainment —By Age

Unit : Person

Literate					
專科 Junior College					
二、三年制 2,3 Years System		五年制 5 Years System			
畢業 Graduated	肄業 Ungraduated	後二年 Final 2 Years		前三年 First 3 Years	
		畢業 Graduated	肄業 Ungraduated	肄業 Ungraduated	
3,821	1,091	2,280	138	319	
1,854	580	1,192	88	159	
1,967	511	1,088	50	160	
3,648	897	3,589	247	323	
1,766	487	1,900	143	147	
1,882	410	1,689	104	176	
3,799	879	3,493	231	363	
1,827	490	1,846	133	151	
1,972	389	1,647	98	212	
3,988	881	3,528	226	310	
1,932	500	1,870	134	124	
2,056	381	1,658	92	186	
4,078	885	3,508	227	301	
1,973	504	1,838	129	113	
2,105	381	1,670	98	188	
4,122	911	3,478	218	260	
1,998	507	1,807	124	93	
2,124	404	1,671	94	167	
4,155	903	3,441	216	234	
2,017	512	1,780	118	80	
2,138	391	1,661	98	154	
4,156	837	3,367	214	244	
2,005	476	1,751	117	79	
2,151	361	1,616	97	165	
4,176	786	3,295	204	253	
2,018	451	1,710	117	86	
2,158	335	1,585	87	167	
4,135	787	3,266	195	255	
1,997	467	1,685	113	86	
2,138	320	1,581	82	169	

Source : East Household Registration Office.

表 2-4 現住人口之教育程度—按年齡別分(續一)

單位：人

年底別及 年齡組別	性別	識 字 者					
		高 中 Senior High School		高 職 Senior Vocational School		國(初)中 Junior High School	
		畢業	肄業	畢業	肄業	畢業	肄業
End of Year & Range of Age	Sex	Graduated	Ungraduated	Graduated	Ungraduated	Graduated	Ungraduated
民國91年底 End of 2002	計 Total	2,635	1,636	10,443	3,668	9,628	1,338
	男 Male	1,536	869	5,465	2,188	4,989	824
	女 Female	1,099	767	4,978	1,480	4,639	514
民國92年底 End of 2003	計 Total	3,697	1,578	11,750	2,825	7,725	1,028
	男 Male	2,104	852	6,228	1,685	4,055	599
	女 Female	1,593	726	5,522	1,140	3,670	429
民國93年底 End of 2004	計 Total	3,757	1,613	11,820	2,778	7,682	1,047
	男 Male	2,136	863	6,272	1,680	4,022	612
	女 Female	1,621	750	5,548	1,098	3,660	435
民國94年底 End of 2005	計 Total	3,949	1,683	12,197	2,884	7,869	1,050
	男 Male	2,236	897	6,453	1,755	4,159	629
	女 Female	1,713	786	5,744	1,129	3,710	421
民國95年底 End of 2006	計 Total	4,023	1,677	12,336	3,035	7,786	1,031
	男 Male	2,227	870	6,503	1,838	4,095	594
	女 Female	1,796	807	5,833	1,197	3,691	437
民國96年底 End of 2007	計 Total	4,037	1,583	12,431	3,122	7,646	975
	男 Male	2,214	811	6,565	1,873	4,001	553
	女 Female	1,823	772	5,866	1,249	3,645	422
民國97年底 End of 2008	計 Total	4,025	1,475	12,477	3,050	7,800	965
	男 Male	2,191	788	6,556	1,811	4,067	527
	女 Female	1,834	687	5,921	1,239	3,733	438
民國98年底 End of 2009	計 Total	4,040	1,435	12,500	3,121	7,700	952
	男 Male	2,199	780	6,542	1,821	3,982	530
	女 Female	1,841	655	5,958	1,300	3,718	422
民國99年底 End of 2010	計 Total	3,928	1,376	12,531	3,162	7,622	921
	男 Male	2,118	800	6,556	1,860	3,906	516
	女 Female	1,810	576	5,975	1,302	3,716	405
民國100年底 End of 2011	計 Total	3,863	1,505	12,517	3,331	7,285	955
	男 Male	2,087	845	6,524	1,946	3,705	521
	女 Female	1,776	660	5,993	1,385	3,580	434

資料來源：東區戶政事務所。

Table 2-4 Population by Educational Attainment —By Age(Cont.1)

Unit : Person

Literate					不識字者
初 職 Junior Vocational School		小 學 Primary School		自 修	Illiterate
畢業	肄業	畢業	肄業		
Graduated	Ungraduated	Graduated	Ungraduated	Self-taught	
205	88	8,733	1,625	223	1,582
124	62	3,942	681	111	194
81	26	4,791	944	112	1,388
151	34	8,736	893	210	1,221
92	25	3,776	352	62	121
59	9	4,960	541	148	1,100
155	32	8,552	906	201	1,162
95	23	3,666	356	62	110
60	9	4,886	550	139	1,052
154	32	8,672	888	227	1,131
95	22	3,684	344	61	105
59	10	4,988	544	166	1,026
143	33	8,484	862	213	1,066
88	23	3,575	327	53	93
55	10	4,909	535	160	973
138	34	8,217	818	195	998
82	24	3,417	310	44	82
56	10	4,800	508	151	916
136	32	8,026	805	185	949
81	23	3,298	291	40	72
55	9	4,728	514	145	877
130	33	7,795	784	163	896
81	23	3,156	272	34	69
49	10	4,639	512	129	827
131	29	7,606	769	162	850
77	22	3,023	263	34	67
54	7	4,583	506	128	783
126	29	7,367	753	153	787
75	22	2,887	252	33	64
51	7	4,480	501	120	723

Source : East Household Registration Office.

表 2-4 現住人口之教育程度—按年齡別分(續二)

單位：人

年底別及 年齡組別	性別	總計	識 字 者				
			合計	研究所		大學(含獨立學院)	
				Graduate School		University (College)	
				畢業	肄業	畢業	肄業
End of Year & Range of Age	Sex	Grand Total	Total	Graduated	Ungraduated	Graduated	Ungraduated
民國101年底 End of 2012	計 Total	64,429	63,692	2,327	970	10,147	4,169
	男 Male	32,115	32,056	1,471	569	4,937	2,170
	女 Female	32,314	31,636	856	401	5,210	1,999
15-19歲 (years)	計 Total	4,981	4,981	—	—	—	1,199
	男 Male	2,641	2,641	—	—	—	607
	女 Female	2,340	2,340	—	—	—	592
20-24歲 (years)	計 Total	5,355	5,355	37	266	1,292	2,129
	男 Male	2,793	2,793	24	173	559	1,116
	女 Female	2,562	2,562	13	93	733	1,013
25-29歲 (years)	計 Total	5,713	5,712	458	195	2,482	318
	男 Male	2,904	2,904	290	114	1,078	178
	女 Female	2,809	2,808	168	81	1,404	140
30-34歲 (years)	計 Total	6,967	6,967	550	190	2,084	220
	男 Male	3,507	3,507	336	112	921	117
	女 Female	3,460	3,460	214	78	1,163	103
35-39歲 (years)	計 Total	5,885	5,884	373	121	1,199	75
	男 Male	2,968	2,967	218	61	583	41
	女 Female	2,917	2,917	155	60	616	34
40-44歲 (years)	計 Total	5,667	5,664	306	85	700	39
	男 Male	2,840	2,839	183	45	341	17
	女 Female	2,827	2,825	123	40	359	22
45-49歲 (years)	計 Total	5,898	5,892	229	67	539	52
	男 Male	2,871	2,869	146	35	261	20
	女 Female	3,027	3,023	83	32	278	32
50-54歲 (years)	計 Total	5,833	5,827	150	24	496	46
	男 Male	2,877	2,877	107	13	265	15
	女 Female	2,956	2,950	43	11	231	31
55-59歲 (years)	計 Total	5,370	5,344	100	14	498	40
	男 Male	2,635	2,635	75	10	287	25
	女 Female	2,735	2,709	25	4	211	15
60-64歲 (years)	計 Total	4,239	4,201	62	4	388	21
	男 Male	2,072	2,069	37	3	262	11
	女 Female	2,167	2,132	25	1	126	10
65歲以上 Over 65 years	計 Total	8,521	7,865	62	4	469	30
	男 Male	4,007	3,955	55	3	380	23
	女 Female	4,514	3,910	7	1	89	7

資料來源：東區戶政事務所。

Table 2-4 Population by Educational Attainment—By Age(Cont.2)

Unit : Person

Literate					
專科 Junior College					
二、三年制 2,3 Years System		五年制 5 Years System			
畢業 Graduated	肄業 Ungraduated	後二年 Final 2 Years		前三年 First 3 Years	
		畢業 Graduated	肄業 Ungraduated	肄業 Ungraduated	
4,112	794	3,273	200	243	
1,992	468	1,671	112	82	
2,120	326	1,602	88	161	
—	36	—	2	185	
—	19	—	—	46	
—	17	—	2	139	
96	115	87	1	23	
50	75	20	1	10	
46	40	67	—	13	
324	185	123	—	24	
150	125	46	—	17	
174	60	77	—	7	
868	233	294	72	4	
373	136	146	35	4	
495	97	148	37	—	
891	71	515	28	—	
363	30	261	15	—	
528	41	254	13	—	
603	46	528	19	4	
271	21	256	9	3	
332	25	272	10	1	
454	37	544	16	—	
254	19	278	10	—	
200	18	266	6	—	
301	21	476	24	1	
168	9	258	14	—	
133	12	218	10	1	
227	18	335	25	—	
143	13	168	18	—	
84	5	167	7	—	
159	18	213	8	1	
93	11	123	6	1	
66	7	90	2	—	
189	14	158	5	1	
127	10	115	4	1	
62	4	43	1	—	

Source : East Household Registration Office.

表 2-4 現住人口之教育程度—按年齡別分(續完)

單位：人

年底別及 年齡組別	性別	識 字 者					
		高 中 Senior High School		高 職 Senior Vocational School		國(初)中 Junior High School	
		畢業	肄業	畢業	肄業	畢業	肄業
End of Year & Range of Age	Sex	Graduated	Ungraduated	Graduated	Ungraduated	Graduated	Ungraduated
民國101年底 End of 2012	計 Total	3,768	1,533	12,480	3,336	7,286	857
	男 Male	2,005	849	6,466	1,956	3,694	469
	女 Female	1,763	684	6,014	1,380	3,592	388
15-19歲 (years)	計 Total	27	1,021	159	1,881	209	230
	男 Male	15	522	101	1,061	127	127
	女 Female	12	499	58	820	82	103
20-24歲 (years)	計 Total	208	35	727	244	73	17
	男 Male	92	22	424	161	54	10
	女 Female	116	13	303	83	19	7
25-29歲 (years)	計 Total	160	66	849	270	208	34
	男 Male	82	41	485	171	110	14
	女 Female	78	25	364	99	98	20
30-34歲 (years)	計 Total	212	52	1,487	263	366	28
	男 Male	89	41	808	174	202	7
	女 Female	123	11	679	89	164	21
35-39歲 (years)	計 Total	349	39	1,553	74	539	28
	男 Male	166	24	834	42	314	13
	女 Female	183	15	719	32	225	15
40-44歲 (years)	計 Total	515	61	1,837	109	740	33
	男 Male	254	35	916	69	401	12
	女 Female	261	26	921	40	339	21
45-49歲 (years)	計 Total	539	63	1,903	144	1,234	30
	男 Male	262	34	876	80	572	16
	女 Female	277	29	1,027	64	662	14
50-54歲 (years)	計 Total	584	71	1,590	129	1,541	64
	男 Male	306	46	759	63	721	37
	女 Female	278	25	831	66	820	27
55-59歲 (years)	計 Total	436	43	1,159	121	915	156
	男 Male	250	29	545	72	463	79
	女 Female	186	14	614	49	452	77
60-64歲 (years)	計 Total	260	33	601	52	507	97
	男 Male	174	19	304	28	246	59
	女 Female	86	14	297	24	261	38
65歲以上 Over 65 years	計 Total	478	49	615	49	954	140
	男 Male	315	36	414	35	484	95
	女 Female	163	13	201	14	470	45

資料來源：東區戶政事務所。

Table 2-4 Population by Educational Attainment —By Age (Cont.End)

Unit : Person

Literate					不識字者
初 職 Junior Vocational School		小 學 Primary School		自 修	
畢業	肄業	畢業	肄業		Self-taught
Graduated	Ungraduated	Graduated	Ungraduated		
121	28	7,172	723	153	737
74	21	2,790	228	32	59
47	7	4,382	495	121	678
—	—	1	31	—	—
—	—	1	15	—	—
—	—	—	16	—	—
—	—	—	5	—	—
—	—	—	2	—	—
—	—	—	3	—	—
—	—	11	5	—	1
—	—	2	1	—	—
—	—	9	4	—	1
—	—	33	11	—	—
—	—	4	2	—	—
—	—	29	9	—	—
—	—	24	5	—	1
—	—	1	1	—	1
—	—	23	4	—	—
—	—	26	13	—	3
—	—	3	3	—	1
—	—	23	10	—	2
—	—	32	9	—	6
—	—	2	4	—	2
—	—	30	5	—	4
—	—	294	15	—	6
—	—	94	2	—	—
—	—	200	13	—	6
20	7	1,179	45	6	26
10	4	427	15	2	—
10	3	752	30	4	26
37	11	1,630	94	5	38
20	8	640	24	—	3
17	3	990	70	5	35
64	10	3,942	490	142	656
44	9	1,616	159	30	52
20	1	2,326	331	112	604

Source : East Household Registration Office.

表 2-5 現住人口之婚姻狀況—按年齡別分

單位：人

年底別及 年齡組別		總計 Grand Total			未婚 Single		
		計 Total	男 Male	女 Female	計 Total	男 Male	女 Female
民國91年底	End of 2002	70,146	35,825	34,321	34,340	18,588	15,752
民國92年底	End of 2003	70,342	36,036	34,306	34,061	18,489	15,572
民國93年底	End of 2004	70,529	36,062	34,467	33,901	18,326	15,575
民國94年底	End of 2005	72,374	37,025	35,349	34,255	18,504	15,751
民國95年底	End of 2006	73,091	37,273	35,818	34,383	18,601	15,782
民國96年底	End of 2007	73,748	37,508	36,240	34,552	18,688	15,864
民國97年底	End of 2008	74,072	37,593	36,479	34,326	18,566	15,760
民國98年底	End of 2009	73,891	37,399	36,492	34,077	18,422	15,655
民國99年底	End of 2010	73,969	37,333	36,636	33,907	18,325	15,582
民國100年底	End of 2011	73,960	37,219	36,741	33,482	18,088	15,394
民國101年底	End of 2012	74,282	37,317	36,965	33,429	18,107	15,322
未滿15歲	Under 15 Years	9,853	5,202	4,651	9,853	5,202	4,651
15-19	15-19	4,981	2,641	2,340	4,962	2,636	2,326
20-24	20-24	5,355	2,793	2,562	5,185	2,747	2,438
25-29	25-29	5,713	2,904	2,809	4,558	2,513	2,045
30-34	30-34	6,967	3,507	3,460	3,462	2,039	1,423
35-39	35-39	5,885	2,968	2,917	1,845	1,048	797
40-44	40-44	5,667	2,840	2,827	1,173	653	520
45-49	45-49	5,898	2,871	3,027	896	474	422
50-54	50-54	5,833	2,877	2,956	587	318	269
55-59	55-59	5,370	2,635	2,735	363	167	196
60-64	60-64	4,239	2,072	2,167	227	107	120
65-69	65-69	2,404	1,114	1,290	102	49	53
70-74	70-74	2,226	971	1,255	48	24	24
75-79	75-79	1,519	664	855	38	23	15
80-84	80-84	1,351	696	655	55	41	14
85-89	85-89	707	396	311	41	35	6
90-94	90-94	250	133	117	25	24	1
95-99	95-99	44	18	26	3	3	—
100歲以上	100 Year of Age and Over	20	15	5	6	4	2

資料來源：東區戶政事務所。

Table 2-5 The Marital Status of the Population—By Age

Unit : Person

有 偶 Married			離 婚 Divorced			喪 偶 Widowed		
計 Total	男 Male	女 Female	計 Total	男 Male	女 Female	計 Total	男 Male	女 Female
29,699	15,151	14,548	2,932	1,439	1,493	3,175	647	2,528
29,800	15,332	14,468	3,126	1,538	1,588	3,355	677	2,678
29,838	15,389	14,449	3,319	1,654	1,665	3,471	693	2,778
30,691	15,922	14,769	3,762	1,882	1,880	3,666	717	2,949
30,955	15,961	14,994	4,019	1,989	2,030	3,734	722	3,012
31,176	16,036	15,140	4,246	2,071	2,175	3,774	713	3,061
31,499	16,147	15,352	4,430	2,158	2,272	3,817	722	3,095
31,299	15,981	15,318	4,638	2,265	2,373	3,877	731	3,146
31,340	15,978	15,362	4,816	2,322	2,494	3,906	708	3,198
31,515	16,014	15,501	5,006	2,402	2,604	3,957	715	3,242
31,542	15,993	15,549	5,278	2,492	2,786	4,033	725	3,308
—	—	—	—	—	—	—	—	—
18	5	13	1	—	1	—	—	—
148	41	107	22	5	17	—	—	—
1,025	353	672	128	38	90	2	—	2
3,074	1,291	1,783	418	175	243	13	2	11
3,396	1,643	1,753	620	275	345	24	2	22
3,668	1,818	1,850	764	362	402	62	7	55
3,965	1,953	2,012	909	426	483	128	18	110
4,143	2,116	2,027	885	412	473	218	31	187
3,985	2,083	1,902	659	338	321	363	47	316
3,068	1,666	1,402	475	235	240	469	64	405
1,680	891	789	191	108	83	431	66	365
1,456	794	662	103	50	53	619	103	516
887	514	373	32	20	12	562	107	455
643	490	153	38	25	13	615	140	475
290	252	38	24	18	6	352	91	261
77	67	10	8	4	4	140	38	102
12	10	2	—	—	—	29	5	24
7	6	1	1	1	—	6	4	2

Source : East Household Registration Office.

表 2-6 現住人口之婚姻狀況—按里別分

單位：人

年底別及里別 End of Year & Village		總 計 Grand Total			未 婚 Single		
		計 Total	男 Male	女 Female	計 Total	男 Male	女 Female
民國100年底	End of 2011	73,960	37,219	36,741	33,482	18,088	15,394
民國101年底	End of 2012	74,282	37,317	36,965	33,429	18,107	15,322
	十甲里	4,896	2,420	2,476	2,256	1,212	1,044
	千城里	2,796	1,417	1,379	1,139	615	524
	合作里	4,969	2,487	2,482	2,209	1,229	980
	旱溪里	2,862	1,470	1,392	1,260	700	560
	東門里	7,098	3,562	3,536	3,317	1,776	1,541
	東信里	9,706	4,840	4,866	4,508	2,406	2,102
	東南里	4,418	2,186	2,232	2,041	1,118	923
	東英里	7,393	3,671	3,722	3,364	1,835	1,529
	東勢里	3,375	1,705	1,670	1,554	841	713
	東橋里	4,306	2,102	2,204	1,923	989	934
	東興里	3,360	1,657	1,703	1,496	777	719
	泉源里	1,856	1,001	855	769	439	330
	振興里	3,818	1,961	1,857	1,703	927	776
	富仁里	4,883	2,450	2,433	2,024	1,099	925
	富台里	2,046	1,049	997	855	496	359
	新庄里	3,931	2,066	1,865	1,849	1,043	806
	樂成里	2,569	1,273	1,296	1,162	605	557

資料來源：東區戶政事務所。

Table 2-6 The Marital Status of the Population—By Village

Unit : Person

有 偶 Married			離 婚 Divorced			喪 偶 Widowed		
計 Total	男 Male	女 Female	計 Total	男 Male	女 Female	計 Total	男 Male	女 Female
31,515	16,014	15,501	5,006	2,402	2,604	3,957	715	3,242
31,542	15,993	15,549	5,278	2,492	2,786	4,033	725	3,308
2,091	1,034	1,057	359	141	218	190	33	157
1,254	661	593	200	108	92	203	33	170
1,928	998	930	436	201	235	396	59	337
1,235	645	590	175	93	82	192	32	160
3,156	1,571	1,585	343	156	187	282	59	223
4,280	2,107	2,173	561	258	303	357	69	288
1,815	906	909	336	125	211	226	37	189
3,288	1,582	1,706	459	195	264	282	59	223
1,318	683	635	287	140	147	216	41	175
1,932	958	974	265	126	139	186	29	157
1,444	741	703	203	94	109	217	45	172
825	455	370	123	71	52	139	36	103
1,599	837	762	271	143	128	245	54	191
2,006	1,068	938	470	236	234	383	47	336
789	418	371	221	109	112	181	26	155
1,501	769	732	385	213	172	196	41	155
1,081	560	521	184	83	101	142	25	117

Source : East Household Registration Office.

表 2-7 現住原住民戶口數

單位：人、戶

年底別及里別 End of Year & Village		戶 數 (戶) Num. of Household			人 口	
		合 計 Total	平地原住民 Aborigines in Plains	山地原住民 Aborigines in Mountains	合 計	
計 Subtotal	男 Male					
民國91年底	End of 2002	87	29	58	352	171
民國92年底	End of 2003	96	31	65	372	188
民國93年底	End of 2004	105	32	73	391	204
民國94年底	End of 2005	115	42	73	444	224
民國95年底	End of 2006	119	44	75	451	229
民國96年底	End of 2007	126	47	79	476	239
民國97年底	End of 2008	135	50	85	487	239
民國98年底	End of 2009	154	58	96	518	246
民國99年底	End of 2010	161	57	104	524	248
民國100年底	End of 2011	169	59	110	537	251

資料來源：東區戶政事務所。

Table 2-7 Number of Households of The Aborigines

Unit : Person/Household

數 (人)		Num. of Population					
Total	平地原住民 Aborigines in Plains			山地原住民 Aborigines in Mountains			
女 Female	計 Both Sexes	男 Male	女 Female	計 Both Sexes	男 Male	女 Female	
181	117	65	52	235	106	129	
184	111	65	46	261	123	138	
187	120	72	48	271	132	139	
220	150	81	69	294	143	151	
222	141	75	66	310	154	156	
237	158	86	72	318	153	165	
248	162	83	79	325	156	169	
272	176	85	91	342	161	181	
276	167	80	87	357	168	189	
286	173	83	90	364	168	196	

Source : East Household Registration Office.

表 2-7 現住原住民戶口數 (續完)

單位：人、戶

年底別及里別 End of Year & Village		戶 數 (戶) Num. of Household			人 口	
		合 計 Total	平地原住民 Aborigines in Plains	山地原住民 Aborigines in Mountains	合 計	
					計 Subtotal	男 Male
民國101年底	End of 2012	180	67	113	578	274
	十甲里	12	5	7	36	16
	千城里	4	1	3	15	10
	合作里	21	7	14	71	37
	早溪里	4	2	2	8	5
	東門里	19	7	12	53	23
	東信里	5	4	1	28	11
	東南里	18	3	15	54	26
	東英里	17	11	6	53	28
	東勢里	10	4	6	44	24
	東橋里	9	6	3	27	10
	東興里	6	2	4	25	9
	泉源里	1	1	—	7	5
	振興里	9	3	6	27	14
	富仁里	20	5	15	52	21
	富台里	9	2	7	32	15
	新庄里	7	3	4	18	8
	樂成里	9	1	8	28	12

資料來源：東區戶政事務所。

Table 2-7 Number of Households of The Aborigines (Cont.End)

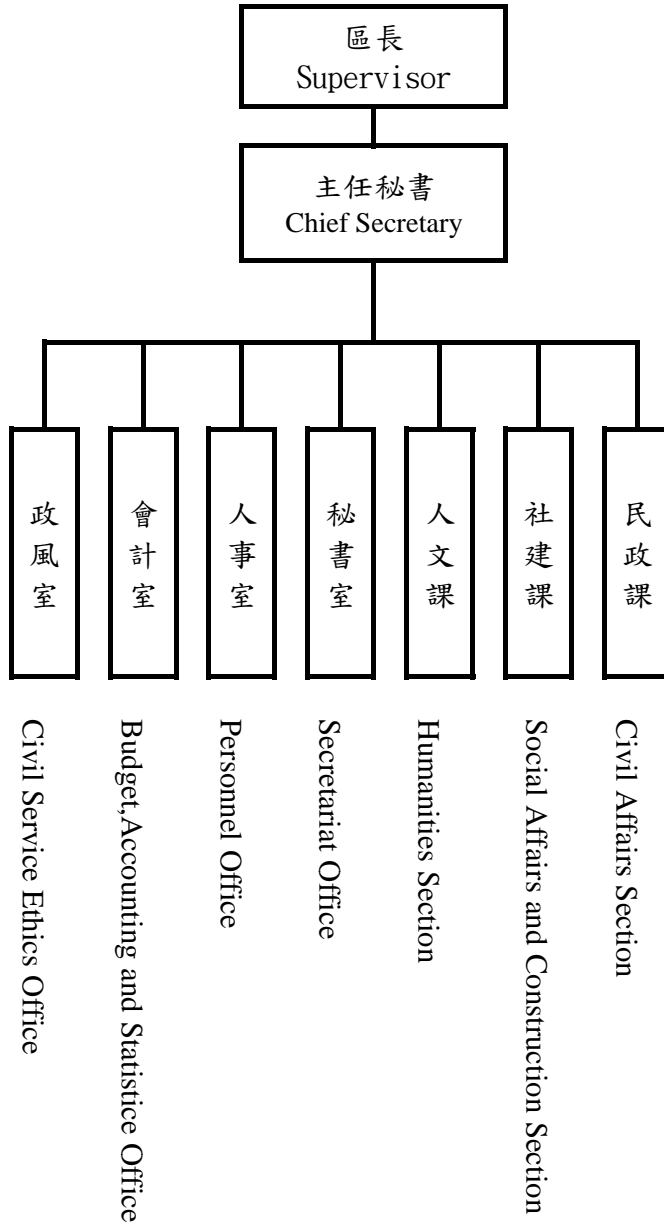
Unit : Person/Household

數 (人)		Num. of Population				
Total	平地原住民, Aborigines in Plains			山地原住民, Aborigines in Mountains		
女 Female	計 Both Sexes	男 Male	女 Female	計 Both Sexes	男 Male	女 Female
304	190	92	98	388	182	206
20	14	6	8	22	10	12
5	5	4	1	10	6	4
34	20	11	9	51	26	25
3	6	4	2	2	1	1
30	18	8	10	35	15	20
17	14	3	11	14	8	6
28	10	3	7	44	23	21
25	27	15	12	26	13	13
20	9	6	3	35	18	17
17	18	8	10	9	2	7
16	7	3	4	18	6	12
2	2	1	1	5	4	1
13	5	3	2	22	11	11
31	15	7	8	37	14	23
17	11	6	5	21	9	12
10	8	4	4	10	4	6
16	1	—	1	27	12	15

Source : East Household Registration Office.

表 3-1 本所行政組織

Table 3-1 East District Office Administrative Organization



資料來源：本所人事室。

Source : Personnel Office of East District.

附註：【—】實線表示直屬單位

【...】虛線表示附屬單位

表 3-2 區公所員工總人數

Table 3-2 Total Personnel of East District Office

單位：人

Unit : Person

年底別 End of Year	正式職員 預算員額 Personnel Management	員 工 總 人 數									
		總計 Grand Total	政務 人員 Political Appointee	民選機 關首長 Elected Mayor	民意 代表 Elected Official	正式 職員 Staff	臨時 人員 Temporary Staff	約僱 人員 Contract Employees	技工 Worker Technical	駕駛 Driver	工友 Manual Worker
民國91年底 End of 2002	32	50	—	—	—	32	13	1	—	1	3
民國92年底 End of 2003	32	49	—	—	—	32	12	1	—	1	3
民國93年底 End of 2004	32	49	—	—	—	32	12	1	—	1	3
民國94年底 End of 2005	32	49	—	—	—	32	12	1	—	1	3
民國95年底 End of 2006	32	49	—	—	—	32	12	1	—	1	3
民國96年底 End of 2007	32	49	—	—	—	32	12	1	—	1	3
民國97年底 End of 2008	32	49	—	—	—	32	12	1	—	1	3
民國98年底 End of 2009	32	49	—	—	—	32	12	1	—	1	3
民國99年底 End of 2010	32	49	—	—	—	32	12	1	—	1	3
民國100年底 End of 2011	33	45	—	—	—	33	8	—	—	1	3
民國101年底 End of 2012	33	45	—	—	—	33	8	—	—	1	3

資料來源：本所人事室。

Source : Personnel Office of East District.

表 4-1 耕地面積

單位：公頃

年底別 End of Year	總計 Grand Total	水 田	
		合計 Total	兩期作 Double-Cropped
民國91年底 End of 2002	1.50	1.50	1.50
民國92年底 End of 2003	1.50	1.50	1.50
民國93年底 End of 2004	1.50	1.50	1.50
民國94年底 End of 2005	1.50	1.50	1.50
民國95年底 End of 2006	1.50	1.50	1.50
民國96年底 End of 2007	1.50	1.50	1.50
民國97年底 End of 2008	1.50	1.50	1.50
民國98年底 End of 2009	1.50	1.50	1.50
民國99年底 End of 2010	1.50	1.50	1.50
民國100年底 End of 2011	0.14	0.14	0.14
民國101年底 ①End of 2012	0.14	0.14	0.14

資料來源：臺中市政府農業局。

附註：101年資料為初步統計數。

Table 4-1 Cultivated Land Area

Unit:Hectare

Paddy Field		旱田
單期作 Single-Cropped		
第一期作 1st Crop	第二期作 2nd Crop	Upland Field
—	—	—
—	—	—
—	—	—
—	—	—
—	—	—
—	—	—
—	—	—
—	—	—
—	—	—
—	—	—
—	—	—
—	—	—
—	—	—
—	—	—
—	—	—
—	—	—
—	—	—
—	—	—
—	—	—
—	—	—

Source : Department of Agriculture ,Taichung City Government.

Note : The figures of 2012 are preliminary .

表4-2 農戶人口數

單位：戶、人

年底別 End of Year	戶數 Households					
	合計 Total	自耕農 Full-Owner Farmers	半自耕農 Part-Owner Farmers		耕地全部非 自有 Cultivated land all non-self- owned	無耕地者 without cultivated land
			自耕地50% 以上者 Self-owned Land over 50%	自耕地50% 以下者 Self-owned Land under 50%		
民國91年底 End of 2002	72	54	—	—	18	—
民國92年底 End of 2003	104	104	—	—	—	—
民國93年底 End of 2004	98	73	16	—	—	9
民國94年底 End of 2005	98	73	16	—	—	9
民國95年底 End of 2006	196	192	4	—	—	—
民國96年底 End of 2007	196	192	4	—	—	—
民國97年底 End of 2008	183	153	18	3	9	—
民國98年底 End of 2009	209	181	17	—	11	—
民國99年底 End of 2010	253	240	1	3	9	—
民國100年底 End of 2011	251	245	—	1	5	—

資料來源：行政院農委會農糧署中區分署臺中辦事處。

備註：94、99年資料係根據「94、99年農林漁牧普查初步報告」。

Table 4-2 Farm Families and Farm Household Population

Unit : Household ; Person

人口數 Persons					
合計 Total	自耕農 Full-Owner Farmers	半自耕農 Part-Owner Famers		耕地全部非自 有 Cultivated land all non-self-owned	無耕地者 without cultivated land
		自耕地50% 以上者 Self-owned Land over 50%	自耕地50% 以下者 Self-owned Land under 50%		
376	274	—	—	102	—
356	356	—	—	—	—
376	317	32	—	—	27
376	317	32	—	—	27
889	835	27	—	—	27
889	835	27	—	—	27
757	610	103	—	44	—
769	633	87	—	49	—
...
1,022	997	—	4	21	—

Source: Taichung Offices, Central Regional Office, Agriculture and Food Agency, Council of Agriculture, Executive Yuan

Note : Data of 2005 and 2010 are according to the report of "Agriculture, Forestry, Fishery and Husbandry Census".

表 4-3 稻米收穫面積及生產量

單位：公頃、公噸、公噸/公頃

年 別	總計 Grand Total			
	收穫面積	產量	平均產量	收穫面積
Year	Harvested Area	Production	Average Production	Harvested Area
民國91年 2002	1.00	9.00	9.00	1.00
民國92年 2003	1.00	7.00	7.00	1.00
民國93年 2004	1.00	4.00	4.00	1.00
民國94年 2005	—	2.00	—	—
民國95年 2006	—	2.00	—	—
民國96年 2007	—	1.00	—	—
民國97年 2008	—	1.00	—	—
民國98年 2009	—	2.00	—	—
民國99年 2010	—	1.00	—	—
民國100年 2011	0.28	1.65	5.89	0.28
民國101年 ㊟2012	0.28	1.66	5.91	0.28

資料來源：行政院農委會農糧署中區分署臺中辦事處。

附 註：101年資料為初步統計數。

Table 4-3 Harvested Area of Paddy Field and Rice Production

Unit : Hectare ; m.t. ; m.t/Hectare

水 稻		Paddy Rice		
合計 Total		蓬萊稻(梗稻) Japonica Rice		
產量	平均產量	收穫面積	產量	平均產量
Production	Average Production	Harvested Area	Production	Average Production
9.00	9.00	1.00	9.00	9.00
7.00	7.00	1.00	7.00	7.00
4.00	4.00	1.00	4.00	4.00
2.00	—	—	2.00	—
2.00	—	—	2.00	—
1.00	—	—	1.00	—
1.00	—	—	1.00	—
2.00	—	—	2.00	—
1.00	—	—	1.00	—
1.65	5.89	0.28	1.65	5.89
1.66	5.91	0.28	1.66	5.91

Source : Taichung Offices, Central Regional Office, Agriculture and Food Agency, Council of Agriculture, Executive Yuan.

Note : The figures of 2012 are preliminary.

表 4-3 稻米收穫面積及生產量 (續完)

單位：公頃、公噸、公噸/公頃

年 別 Year	水 稻						
	在來稻(硬秈稻) India Rice			長秈(仙稻) India Rice (Long)			Glutinous
	收穫面積 Harvested Area	產量 Production	平均產量 Average Production	收穫面積 Harvested Area	產量 Production	平均產量 Average Production	收穫面積 Harvested Area
民國91年 2002	—	—	—	—	—	—	—
民國92年 2003	—	—	—	—	—	—	—
民國93年 2004	—	—	—	—	—	—	—
民國94年 2005	—	—	—	—	—	—	—
民國95年 2006	—	—	—	—	—	—	—
民國96年 2007	—	—	—	—	—	—	—
民國97年 2008	—	—	—	—	—	—	—
民國98年 2009	—	—	—	—	—	—	—
民國99年 2010	—	—	—	—	—	—	—
民國100年 2011	—	—	—	—	—	—	—
民國101年 ⑰2012	—	—	—	—	—	—	—

資料來源：行政院農委會農糧署中區分署臺中辦事處。

附 註：101年資料為初步統計數。

Table 4-3 Harvested Area of Paddy Field and Rice Production (Cont.End)

Unit : Hectare ; m.t. ; m.t/Hectare

Paddy Rice					陸稻 Upland Rice		
圓糯(糯稻) Rices of Japonica Type		長糯(秈糯稻) Glutinous Rice of India Type					
產量 Production	平均產量 Average Production	收穫面積 Harvested Area	產量 Production	平均產量 Average Production	收穫面積 Harvested Area	產量 Production	平均產量 Average Production
—	—	—	—	—	—	—	—
—	—	—	—	—	—	—	—
—	—	—	—	—	—	—	—
—	—	—	—	—	—	—	—
—	—	—	—	—	—	—	—
—	—	—	—	—	—	—	—
—	—	—	—	—	—	—	—
—	—	—	—	—	—	—	—
—	—	—	—	—	—	—	—
—	—	—	—	—	—	—	—
—	—	—	—	—	—	—	—
—	—	—	—	—	—	—	—
—	—	—	—	—	—	—	—
—	—	—	—	—	—	—	—
—	—	—	—	—	—	—	—
—	—	—	—	—	—	—	—
—	—	—	—	—	—	—	—
—	—	—	—	—	—	—	—

Source : Taichung Offices, Central Regional Office, Agriculture and Food Agency, Council of Agriculture, Executive Yuan.

Note : The figures of 2012 are preliminary.

表 4-4 農產收穫面積及生產量
(1)普通作物生產

單位：公頃、公噸

年別		合計		甘藷		小麥		食用玉蜀黍	
		Total		Sweet Potatoes		Wheat		Food Corn	
Year		收穫面積	產量	收穫面積	產量	收穫面積	產量	收穫面積	產量
		Harvested Area	Production	Harvested Area	Production	Harvested Area	Production	Harvested Area	Production
民國91年	2002	—	—	—	—	—	—	—	—
民國92年	2003	—	—	—	—	—	—	—	—
民國93年	2004	—	—	—	—	—	—	—	—
民國94年	2005	—	—	—	—	—	—	—	—
民國95年	2006	—	—	—	—	—	—	—	—
民國96年	2007	—	—	—	—	—	—	—	—
民國97年	2008	—	—	—	—	—	—	—	—
民國98年	2009	—	—	—	—	—	—	—	—
民國99年	2010	—	—	—	—	—	—	—	—
民國100年	2011	—	—	—	—	—	—	—	—
民國101年	Ⓟ2012	—	—	—	—	—	—	—	—

資料來源：行政院農委會農糧署。

附註：101年資料為初步統計數。

Table 4-4 Area and Production of Crop Products
(1) Common Crops

Unit : Hectare 、 m.t.

蜀黍 (高粱)		大豆		落花生		紅豆		其他	
Sorghum		Soybeans		Peanuts		Adzuki Beans		Others	
收穫面積	產量	收穫面積	產量	收穫面積	產量	收穫面積	產量	收穫面積	產量
Harvested Area	Production	Harvested Area	Production	Harvested Area	Production	Harvested Area	Production	Harvested Area	Production
—	—	—	—	—	—	—	—	—	—
—	—	—	—	—	—	—	—	—	—
—	—	—	—	—	—	—	—	—	—
—	—	—	—	—	—	—	—	—	—
—	—	—	—	—	—	—	—	—	—
—	—	—	—	—	—	—	—	—	—
—	—	—	—	—	—	—	—	—	—
—	—	—	—	—	—	—	—	—	—
—	—	—	—	—	—	—	—	—	—
—	—	—	—	—	—	—	—	—	—
—	—	—	—	—	—	—	—	—	—
—	—	—	—	—	—	—	—	—	—
—	—	—	—	—	—	—	—	—	—
—	—	—	—	—	—	—	—	—	—
—	—	—	—	—	—	—	—	—	—
—	—	—	—	—	—	—	—	—	—
—	—	—	—	—	—	—	—	—	—

Source : Agriculture and Food Agency, Council of Agriculture, Executive Yuan.

Note : The figures of 2012 are preliminary.

表4-4 農產品產量及收穫面積(續一)
(2)特用作物生產

單位：公頃、公噸

年別		合計		茶葉		菸草		芝麻(胡麻)	
		Total		Tea		Tobacco		Sesame	
Year		收穫面積	產量	收穫面積	產量	收穫面積	產量	收穫面積	產量
		Harvested Area	Production	Harvested Area	Production	Harvested Area	Production	Harvested Area	Production
民國91年	2002	—	—	—	—	—	—	—	—
民國92年	2003	—	—	—	—	—	—	—	—
民國93年	2004	—	—	—	—	—	—	—	—
民國94年	2005	—	—	—	—	—	—	—	—
民國95年	2006	—	—	—	—	—	—	—	—
民國96年	2007	—	—	—	—	—	—	—	—
民國97年	2008	—	—	—	—	—	—	—	—
民國98年	2009	—	—	—	—	—	—	—	—
民國99年	2010	—	—	—	—	—	—	—	—
民國100年	2011	—	—	—	—	—	—	—	—
民國101年	Ⓟ2012	—	—	—	—	—	—	—	—

資料來源：行政院農委會農糧署。

附註：101年資料為初步統計數。

Table 4-4 Area and Production of Crop Products (Cont. 1)
(2) Spcial Crops

Unit : Hectare 、 m.t.

山藥		食用甘蔗		製糖甘蔗		其他	
Chinese yam		Sugar-cane (fresh)		Sugar-cane (Refined)		Others	
收穫面積	產量	收穫面積	產量	收穫面積	產量	收穫面積	產量
Harvested Area	Production	Harvested Area	Production	Harvested Area	Production	Harvested Area	Production
—	—	—	—	—	—	—	—
—	—	—	—	—	—	—	—
—	—	—	—	—	—	—	—
—	—	—	—	—	—	—	—
—	—	—	—	—	—	—	—
—	—	—	—	—	—	—	—
—	—	—	—	—	—	—	—
—	—	—	—	—	—	—	—
—	—	—	—	—	—	—	—
—	—	—	—	—	—	—	—
—	—	—	—	—	—	—	—
—	—	—	—	—	—	—	—
—	—	—	—	—	—	—	—
—	—	—	—	—	—	—	—
—	—	—	—	—	—	—	—
—	—	—	—	—	—	—	—
—	—	—	—	—	—	—	—
—	—	—	—	—	—	—	—
—	—	—	—	—	—	—	—
—	—	—	—	—	—	—	—
—	—	—	—	—	—	—	—

Source : Agriculture and Food Agency, Council of Agriculture, Executive Yuan.

Note : The figures of 2012 are preliminary.

表 4-4 農產品產量及收穫面積(續二)
(3) 蔬菜生產

單位：公頃、公噸

年別		合計		蘿蔔		芋	
		Total		Radishes		Taros	
Year		收穫面積	產量	收穫面積	產量	收穫面積	產量
		Harvested Area	Production	Harvested Area	Production	Harvested Area	Production
民國91年	2002	0.30	15.00	—	—	—	—
民國92年	2003	0.20	10.00	—	—	—	—
民國93年	2004	0.30	15.00	—	—	—	—
民國94年	2005	0.30	15.00	—	—	—	—
民國95年	2006	0.60	30.00	—	—	—	—
民國96年	2007	0.90	21.00	—	—	—	—
民國97年	2008	0.30	6.00	—	—	—	—
民國98年	2009	—	—	—	—	—	—
民國99年	2010	—	—	—	—	—	—
民國100年	2011	—	—	—	—	—	—
民國101年	⑩2012	—	—	—	—	—	—

資料來源：行政院農委會農糧署。

附註：101年資料為初步統計數。

Table 4-4 Area and Production of Crop Products (Cont. 2)
(3) Vegetables

Unit : Hectare 、 m.t.

馬鈴薯		蔥		竹筍		甘藍	
Potatoes		Scallion		Bamboo Shoot		Cabbage	
收穫面積	產量	收穫面積	產量	收穫面積	產量	收穫面積	產量
Harvested Area	Production	Harvested Area	Production	Harvested Area	Production	Harvested Area	Production
—	—	—	—	—	—	0.30	15.00
—	—	—	—	—	—	0.20	10.00
—	—	—	—	—	—	0.30	15.00
—	—	—	—	—	—	0.30	15.00
—	—	—	—	—	—	0.60	30.00
—	—	—	—	—	—	0.60	12.00
—	—	—	—	—	—	0.30	6.00
—	—	—	—	—	—	—	—
—	—	—	—	—	—	—	—
—	—	—	—	—	—	—	—
—	—	—	—	—	—	—	—

Source : Agriculture and Food Agency, Council of Agriculture, Executive Yuan.

Note : The figures of 2012 are preliminary.

表4-4 農產品產量及收穫面積(續三)
(3) 蔬菜生產

單位：公頃、公噸

年別 Year		瓠菜		冬瓜		苦瓜		番茄	
		Water Convolvulus		White Gourds		Bitter Gourds		Tomatoes	
		收穫面積 Harvested Area	產量 Production	收穫面積 Harvested Area	產量 Production	收穫面積 Harvested Area	產量 Production	收穫面積 Harvested Area	產量 Production
民國91年	2002	—	—	—	—	—	—	—	—
民國92年	2003	—	—	—	—	—	—	—	—
民國93年	2004	—	—	—	—	—	—	—	—
民國94年	2005	—	—	—	—	—	—	—	—
民國95年	2006	—	—	—	—	—	—	—	—
民國96年	2007	—	—	—	—	—	—	—	—
民國97年	2008	—	—	—	—	—	—	—	—
民國98年	2009	—	—	—	—	—	—	—	—
民國99年	2010	—	—	—	—	—	—	—	—
民國100年	2011	—	—	—	—	—	—	—	—
民國101年	Ⓟ2012	—	—	—	—	—	—	—	—

資料來源：行政院農委會農糧署。

附註：101年資料為初步統計數。

Table 4-4 Area and Production of Crop Products (Cont. 3)
(3) Vegetables

Unit : Hectare、m.t.

西瓜		花椰菜		蘆筍		其他		太空包香菇
Watermelons		Cauliflower		Asparagus		Other		Bag of cultured Shiitake
收穫面積	產量	收穫面積	產量	收穫面積	產量	收穫面積	產量	產量
Harvested Area	Production	Harvested Area	Production	Harvested Area	Production	Harvested Area	Production	Production
—	—	—	—	—	—	—	—	—
—	—	—	—	—	—	—	—	—
—	—	—	—	—	—	—	—	—
—	—	—	—	—	—	—	—	—
—	—	—	—	—	—	—	—	—
—	—	—	—	—	—	—	—	—
—	—	—	—	—	—	0.30	9.00	—
—	—	—	—	—	—	—	—	—
—	—	—	—	—	—	—	—	—
—	—	—	—	—	—	—	—	—
—	—	—	—	—	—	—	—	—
—	—	—	—	—	—	—	—	—
—	—	—	—	—	—	—	—	—
—	—	—	—	—	—	—	—	—

Source : Agriculture and Food Agency, Council of Agriculture, Executive Yuan.

Note : The figures of 2012 are preliminary.

表 4-4 農產品產量及收穫面積(續四)
(4)果品生產

單位：公頃、公噸

年別 Year		合計		香蕉		極柑	
		Total		Bananas		Ponkans	
		收穫面積 Harvested Area	產量 Production	收穫面積 Harvested Area	產量 Production	收穫面積 Harvested Area	產量 Production
民國91年	2002	—	—	—	—	—	—
民國92年	2003	—	—	—	—	—	—
民國93年	2004	—	—	—	—	—	—
民國94年	2005	—	—	—	—	—	—
民國95年	2006	—	—	—	—	—	—
民國96年	2007	—	—	—	—	—	—
民國97年	2008	—	—	—	—	—	—
民國98年	2009	—	—	—	—	—	—
民國99年	2010	—	—	—	—	—	—
民國100年	2011	—	—	—	—	—	—
民國101年	Ⓔ2012	—	—	—	—	—	—

資料來源：行政院農委會農糧署。

附註：101年資料為初步統計數。

Table 4-4 Area and Production of Crop Products (Cont. 4)
(4) Fruits

Unit : Hectare , m.t.

桶柑		龍眼		桃	
Tankans		Longans		Peaches	
收穫面積	產量	收穫面積	產量	收穫面積	產量
Harvested Area	Production	Harvested Area	Production	Harvested Area	Production
—	—	—	—	—	—
—	—	—	—	—	—
—	—	—	—	—	—
—	—	—	—	—	—
—	—	—	—	—	—
—	—	—	—	—	—
—	—	—	—	—	—
—	—	—	—	—	—
—	—	—	—	—	—
—	—	—	—	—	—
—	—	—	—	—	—
—	—	—	—	—	—
—	—	—	—	—	—
—	—	—	—	—	—
—	—	—	—	—	—
—	—	—	—	—	—
—	—	—	—	—	—
—	—	—	—	—	—
—	—	—	—	—	—
—	—	—	—	—	—
—	—	—	—	—	—
—	—	—	—	—	—

Source : Agriculture and Food Agency, Council of Agriculture, Executive Yuan.

Note : The figures of 2012 are preliminary.

表 4-4 農產品產量及收穫面積(續完)
(4)果品生產

單位：公頃、公噸

年別 Year		柿 Persimmons		葡萄 Grapes		枇杷 Loquat	
		收穫面積 Harvested Area	產量 Production	收穫面積 Harvested Area	產量 Production	收穫面積 Harvested Area	產量 Production
民國91年	2002	—	—	—	—	—	—
民國92年	2003	—	—	—	—	—	—
民國93年	2004	—	—	—	—	—	—
民國94年	2005	—	—	—	—	—	—
民國95年	2006	—	—	—	—	—	—
民國96年	2007	—	—	—	—	—	—
民國97年	2008	—	—	—	—	—	—
民國98年	2009	—	—	—	—	—	—
民國99年	2010	—	—	—	—	—	—
民國100年	2011	—	—	—	—	—	—
民國101年	Ⓔ2012	—	—	—	—	—	—

資料來源：行政院農委會農糧署。

附註：101年資料為初步統計數。

Table 4-4 Area and Production of Crop Products(Cont. End)
(4) Fruits

Unit : Hectare 、 m.t.

荔枝		梨		鳳梨		其他	
Lichees		Pears		Pineapples		Others	
收穫面積 Harvested Area	產量 Production	收穫面積 Harvested Area	產量 Production	收穫面積 Harvested Area	產量 Production	收穫面積 Harvested Area	產量 Production
—	—	—	—	—	—	—	—
—	—	—	—	—	—	—	—
—	—	—	—	—	—	—	—
—	—	—	—	—	—	—	—
—	—	—	—	—	—	—	—
—	—	—	—	—	—	—	—
—	—	—	—	—	—	—	—
—	—	—	—	—	—	—	—
—	—	—	—	—	—	—	—
—	—	—	—	—	—	—	—
—	—	—	—	—	—	—	—
—	—	—	—	—	—	—	—
—	—	—	—	—	—	—	—
—	—	—	—	—	—	—	—
—	—	—	—	—	—	—	—
—	—	—	—	—	—	—	—
—	—	—	—	—	—	—	—

Source : Agriculture and Food Agency, Council of Agriculture, Executive Yuan.

Note : The figures of 2012 are preliminary.

表 4-5 現有牲畜數
Table 4-5 Number of Livestock at the Year End

單位：頭

Unit : Head

年 底 別	總 計	乳 牛	馬	豬	鹿	兔	羊
End of Year	Grand Total	Dairy Cattle	Horses	Hogs	Deer	Rabbits	Goats
民國91年底 End of 2002	8	4	—	4	—	—	—
民國92年底 End of 2003	24	12	—	12	—	—	—
民國93年底 End of 2004	17	8	—	9	—	—	—
民國94年底 End of 2005	7	7	—	—	—	—	—
民國95年底 End of 2006	4	4	—	—	—	—	—
民國96年底 End of 2007	9	9	—	—	—	—	—
民國97年底 End of 2008	6	6	—	—	—	—	—
民國98年底 End of 2009	6	8	—	—	4	—	—
民國99年底 End of 2010	5	5	—	—	—	—	—
民國100年底 End of 2011	—	—	—	—	—	—	—
民國101年底 ㊟End of 2012	2	2	—	—	—	—	—

資料來源：行政院農委會。

Source : Council of Agriculture, Executive Yuan.

附 註：101年資料為初步統計數。

Note : The figures of 2012 are preliminary .

表 4-6 牲畜屠宰頭數

Table 4-6 Number of Livestock Slaughtered

單位：頭

Unit : Head

年 底 別 End of Year	屠宰場所(年底) Slaughter House		牛 Cattle				豬 (登記 屠宰) Hogs (Registered Slaughter)	羊 Goats
	電動 Electric	人工 Artificial	合計 Total	水牛 Buffaloes	黃牛及 雜種牛 Yellow & Hybrid Cattle	乳牛 Dairy Cattle		
民國91年 2002	—	—	—	—	—	—	—	—
民國92年 2003	—	—	—	—	—	—	—	—
民國93年 2004	—	—	—	—	—	—	—	—
民國94年 2005	—	—	—	—	—	—	—	—
民國95年 2006	—	—	—	—	—	—	—	—
民國96年 2007	—	—	—	—	—	—	—	—
民國97年 2008	—	—	—	—	—	—	—	—
民國98年 2009	—	—	—	—	—	—	—	—
民國99年 2010	—	—	—	—	—	—	—	—
民國100年 2011	—	—	—	—	—	—	—	—
民國101年 (P)2012	—	—	—	—	—	—	—	—

資料來源：行政院農委會。

Source : Council of Agriculture, Executive Yuan.

附註：101年資料為初步統計數。

Note : The figures of 2012 are preliminary.

表 4-7 現有家禽數量

Table 4-7 Number of Farms at the Year End

單位：千隻

Unit : 1000 Head

年 底 別 End of Year	雞 Chicken			鴨 Ducks			鵝 Geese	火雞 Turkeys
	合計 Total	蛋用 Tsaiys	肉用 Mule- Chicken	合計 Total	蛋用 Tsaiys	肉用 Mule- Duck		
	民國91年底 End of 2002	—	—	—	—	—		
民國92年底 End of 2003	—	—	—	—	—	—	—	
民國93年底 End of 2004	—	—	—	—	—	—	—	
民國94年底 End of 2005	—	—	—	—	—	—	—	
民國95年底 End of 2006	—	—	—	—	—	—	—	
民國96年底 End of 2007	—	—	—	—	—	—	—	
民國97年底 End of 2008	—	—	—	—	—	—	—	
民國98年底 End of 2009	—	—	—	—	—	—	—	
民國99年底 End of 2010	—	—	—	—	—	—	—	
民國100年底 End of 2011	—	—	—	—	—	—	—	
民國101年底 [Ⓓ] End of 2012	—	—	—	—	—	—	—	

資料來源：行政院農委會。

Source : Council of Agriculture, Executive Yuan.

附 註：101年資料為初步統計數。

Note : The figures of 2012 are preliminary.

表 4-8 乳母牛頭數及產乳量價值
Table 4-8 Number of Dairy Cattle ; Quantity & Value of Milk

年 底 別 End of Year	年底飼養戶數 (戶) Number of Dairy Farms (Farm)	年底經產牛頭數 (頭) Multiparous Cattle(Head)	全年產乳量及價值	
			Year-Round Quantity & Value of Milk	
			產乳量(噸) Quantity(m.t.)	總值(千元) Value (N.T.\$1000)
民國91年底 End of 2002	1	4	31.08	658.59
民國92年底 End of 2003	1	4	20.83	442.85
民國93年底 End of 2004	1	2	21.02	419.98
民國94年底 End of 2005	1	4	14.20	282.15
民國95年底 End of 2006	1	2	20.33	417.58
民國96年底 End of 2007	1	1	13.94	303.89
民國97年底 End of 2008	1	2	7.17	161.85
民國98年底 End of 2009	1	3	16.16	366.72
民國99年底 End of 2010	1	1	8.84	214.10
民國100年底 End of 2011	—	—	2.79	72.01
民國101年底 ㊟End of 2012	1	1	1.40	36.44

資料來源：行政院農委會。

Source : Council of Agriculture, Executive Yuan.

附 註：101年資料為初步統計數。

Note : The figures of 2012 are preliminary.

5-1、工廠登記現有家數

單位：家

年底別		總計	食品製造業	菸草製造業	紡織業	成衣及服飾 品製造業
End of Year		Total	Food & Drinking Manufacturing	Tobacco Manufacturing	Textiles Mills	Manufacture of Wearing Apparel, Accessories & Others
民國91年底	End of 2002	812	19	—	4	4
民國92年底	End of 2003	858	17	—	4	6
民國93年底	End of 2004	774	16	—	4	4
民國94年底	End of 2005	754	15	—	4	4
民國95年底	End of 2006	750	14	—	4	4

年底別		總計	食品製造業	飲料製造業	菸草製造業	紡織業
End of Year		Total	Food & Drinking Manufacturing	Beverage	Tobacco Manufacturing	Textiles Mills
民國96年底	End of 2007	758	16	—	—	3
民國97年底	End of 2008	741	15	—	—	3
民國98年底	End of 2009	719	14	—	—	3
民國99年底	End of 2010	715	13	—	—	3
民國100年底	End of 2011	673	12	—	—	3
民國101年底	End of 2012	692	13	—	—	3

資料來源：臺中市政府經濟發展局。

Table 5-1 Number of Factories Existing Registered

Unit: number

皮革、毛皮及其製品製造業	木竹製品製造業	傢俱及裝設 品製造業	紙漿、紙及紙 製品製造業	印刷及有關 事業	化學材料製 造業	化學製品製造業
Leather	Lumber	Furniture	Paper Products	Printing	Chemical	Chemical Products
3	2	2	5	19	1	8
6	2	—	4	16	1	8
3	1	—	3	15	1	8
3	1	—	3	15	1	8
3	1	—	3	15	1	7

成衣及服飾 品製造業	皮革、毛 皮及其製 品製造業	木竹製品製 造業	紙漿、紙及紙 製品製造業	印刷及其輔 助業	石油及煤製 品製造業	化學材料製 造業	化學製品製 造業
Manufacture of Wearing Apparel, Accessories & Others	Leather	Lumber	Paper Products	Printing	Manufacture of Petroleum & Coal Products	Chemical	Chemical Products
5	2	1	3	14	—	—	7
5	2	1	3	13	—	—	7
5	2	1	3	13	—	1	7
6	2	1	3	13	—	—	7
6	2	—	2	11	—	—	5
7	2	—	2	11	—	—	6

Source : Taichung City Economic Development Bureau.

表 5-1 工廠登記現有家數 (續完)

單位：家

年底別		石油及煤製 品製造業	橡膠製品製 造業	塑膠製品 製造業	非金屬礦物 製品製造業	金屬基本工 業	金屬製品製 造業
End of Year		Manufacture of Petroleum & Coal Products	Manufacture of Rubber Products	Manufacture of Plastic Products	Manufacture of Non-metallic Mineral Products	Basic Metal Industries	Manufacture of Fabricated Metal Products
民國91年底	End of 2002	—	9	39	—	24	171
民國92年底	End of 2003	—	10	41	—	23	180
民國93年底	End of 2004	—	8	40	—	20	171
民國94年底	End of 2005	—	7	38	—	19	168
民國95年底	End of 2006	—	7	38	—	20	169

年底別		藥品製造業	橡膠製品製 造業	塑膠製品 製造業	非金屬礦物 製品製造業	基本金屬製 造業	金屬製品製 造業
End of Year		Medical Goods	Manufacture of Rubber Products	Manufacture of Plastic Products	Manufacture of Non-metallic Mineral Products	Basic Metal Industries	Manufacture of Fabricated Metal Products
民國96年底	End of 2007	1	7	35	—	11	209
民國97年底	End of 2008	—	7	34	—	11	203
民國98年底	End of 2009	—	7	34	1	11	200
民國99年底	End of 2010	—	6	32	1	11	202
民國100年底	End of 2011	—	5	30	1	11	202
民國101年底	End of 2012	—	5	30	1	11	212

資料來源：臺中市政府經濟發展局。

Table 5-1 Number of Factories Existing Registered (Cont.End)

Unit: number

機械設備 製造修配 業	電腦通信視聽 電子	電子零阻 件製造業	電力及電子 機械器材製 造修配業	運輸工具 製造修配 業	精密器械製 造業	雜項工業製品製造業
Manufacture & Repair of Machinery & Equipment	Manufacture of 3C Products	Manufacture of Electronic	Manufacture & Repair of Electrical & Electronic Machinery	Manufacture of Repair of Transport Equipment	Manufacture of Precision Instruments	Manufacture of Miscellaneous Industrial Products
412	—	—	33	31	10	16
470	9	4	17	20	7	13
424	10	2	13	14	6	11
418	6	3	12	12	4	10
412	9	3	13	11	6	10

電子零組 件製造業	電腦、電子產 品及光學製品 製造業	電力設備 製造業	機械設備製 造業	汽車及其 零件製 造業	其他運輸工 具製造業	家具製造業	其他製造 業
Manufacture of Electronic	Computers, Electronic & Optical Products	Electrical Equipment	Machinery Equipment	Motor Vehicles & Parts	Other Transport Equipment	Furniture Products	Others
4	13	12	391	7	4	—	13
6	14	14	377	7	4	—	15
5	11	15	362	7	4	—	13
5	11	16	357	7	4	1	14
5	10	13	329	7	3	2	14
5	10	13	335	8	3	2	13

Source : Taichung City Economic Development Bureau.

表 5-2 自來水普及率
Table 5-2 Water Supply Rate of Population Served

年 別 Year		人口數 (人) Population (Person)			普及率(%) (C/A) *100%
		行政區域(A) Administrative Population	供水區域(B) Population in served Area	實際供水(C) Actual Population Served	Percentage of population Served (%)
民國91年	2002	70,146	70,146	67,425	96.12
民國92年	2003	70,342	70,342	67,696	96.24
民國93年	2004	70,529	70,529	67,892	96.26
民國94年	2005	72,374	72,374	69,682	96.28
民國95年	2006	73,091	73,091	70,695	96.72
民國96年	2007	73,748	73,748	71,350	96.75
民國97年	2008	74,072	74,072	71,716	96.82
民國98年	2009	73,891	73,891	71,557	96.84
民國99年	2010	73,969	73,969	71,662	96.88
民國100年	2011	73,960	73,960	71,705	96.95
民國101年	2012	74,282	74,282	72,173	97.16

資料來源：臺灣自來水股份有限公司。

Source : Taiwan Water Corporation.

臺中市東區歷年自來水普及率

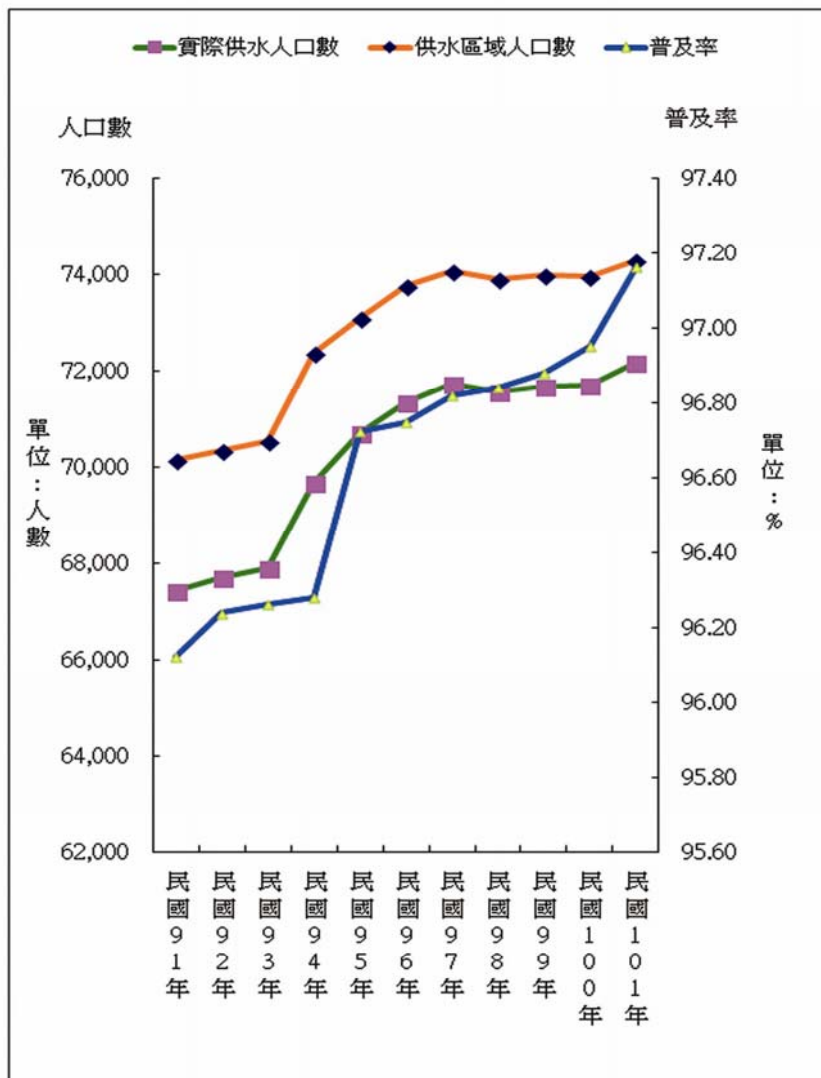


表 6-1 歲入來源別預決算

Table 6-1 Budget and Settled Account of Revenues by Sources

中華民國101年度

單位：新臺幣千元、N.T.\$1,000

科 目 Item	本年度 This year			上年度 The previous year		
	預算數 Budget	決算數 Settled	比較增減數 Difference	預算數 Budget	決算數 Settled	比較增減 Difference
	(1)	(2)	(2)-(1)	(1)	(2)	(2)-(1)
經常門資本門合計 Total	264	407	143	394	406	12
經常門合計 Subtotal of Current	264	407	143	394	406	12
罰款及賠償收入 Fines and Indemnities	—	—	—	—	—	—
賠償收入 Indemnities	—	—	—	—	—	—
一般賠償收入 General Indemnities	—	—	—	—	—	—
規費收入 Fees	247	293	46	248	235	-13
行政規費收入 Administrative Fees	—	—	—	—	—	—
證照費 Licenses Issued	—	—	—	—	—	—
使用規費收入 Use Fees	247	293	46	248	235	-13
資料使用費 for Data Use	2	2	-0	3	3	—
場地設施使用費 for Facilities Use	245	291	46	245	232	-13
財產收入 Public Property	17	25	9	146	147	1
財產孳息 Interest Derived from Prop.	13	20	8	139	142	3
利息收入 Interest	13	20	8	13	16	3
租金收入 Rental	—	—	—	126	126	—
廢舊物資售價 Waste materials price	4	5	1	7	5	-2
廢舊物資售價 Waste materials price	4	5	1	7	5	-2
其他收入 Others	—	89	89	—	24	24
雜項收入 Miscellaneous	—	89	89	—	24	24
收回以前年度歲出 Recovery of Previous	—	1	1	—	—	—
其他雜項收入 Other Miscellaneous	—	88	88	—	24	24

資料來源：本所會計室。

Source：Accounting& Statistics Bureau of East District.

表 6-2 歲出預決算

Table 6-2 Budgets and Settled Account of Expenditures

中華民國101年度

單位：新臺幣千元、N.T.\$1,000

科 目 Item	本年度 This year			上年度 The previous year		
	預算數 Budget	決算數 Settled	比較增減數 Difference	預算數 Budget	決算數 Settled	比較增減數 Difference
	(1)	(2)	(2)-(1)	(1)	(2)	(2)-(1)
總計 Grand Total	114,445	103,581	-10,864	107,497	96,983	-10,514
經常門資本門合計 Total of Current & Capital	99,666	88,802	-10,864	93,452	82,938	-10,514
經常門合計 Subtotal of Current	96,886	86,066	-10,820	90,874	80,363	-10,511
一般行政 General Admin. Affairs	43,414	36,976	-6,439	41,943	36,063	-5,880
行政管理 Admin. Management	43,414	36,976	-6,439	41,943	36,063	-5,880
區公所業務 District Office Affairs	34,926	32,017	-2,909	30,876	28,139	-2,737
民政業務 Civil Affairs	33,740	31,056	-2,684	29,754	27,273	-2,481
經建業務 Economic & Construction	822	660	-162	822	633	-189
人文業務 Humanities Affairs	364	302	-63	300	233	-67
社政業務 Social Affairs	18,546	17,073	-1,473	18,055	16,161	-1,894
社會福利 Social Welfare	18,546	17,073	-1,473	18,055	16,161	-1,894
資本門合計 Subtotal of Capital	2,780	2,736	-44	2,578	2,575	-3
一般建築及設備 General Building & Equipment	2,780	2,736	-44	2,578	2,575	-3
一般建築及設備 General Building & Equipment	2,780	2,736	-44	2,578	2,575	-3
統籌科目 Retirement & Pension Affairs	14,779	14,779	—	14,045	14,045	—

資料來源：本所會計室。

Source：Accounting & Statistics Bureau of East District.

表 7-1 所轄國民中學概況

學年度別 Academic Year	校數 Number of Schools	教師數 Number of Teachers			職員數 Number of Staffs			班級數 Number of Classes		
		合計 Total	男 Male	女 Female	合計 Total	男 Male	女 Female	合計 Total	一年級 Grade 1	二年級 Grade 2
91學年度 AY2002	2	133	42	91	17	1	16	60	18	21
92學年度 AY2003	2	131	35	96	15	1	14	57	17	18
93學年度 AY2004	2	115	30	85	14	1	13	49	14	17
94學年度 AY2005	2	106	25	81	14	2	12	43	14	13
95學年度 AY2006	2	105	27	78	14	2	12	46	16	16
96學年度 AY2007	2	114	30	84	12	2	10	49	15	17
97學年度 AY2008	2	111	29	82	13	2	11	45	16	14
98學年度 AY2009	2	103	29	74	13	2	11	46	15	16
99學年度 AY2010	2	111	30	81	14	3	11	46	15	15
100學年度 AY2011	2	111	29	82	14	2	12	45	15	15
101學年度 AY2012	2	113	28	85	13	2	11	46	16	15
市立東峰國中 Tong-Feng Junior High school	1	38	10	28	7	1	6	15	5	5
市立育英國中 Yu-Ying Junior High school	1	75	18	57	6	1	5	31	11	10

資料來源：教育部統計處。

Table 7-1 The Condition of Junior High School in East District

	學生數 Number of Students									上學年度 畢業生數 No. of Graduates in the Previous Academic Year
	合計 Total			一年級 Grade 1		二年級 Grade 2		三年級 Grade 3		
三年級 Grade 3	計 Total	男 Male	女 Female	男 Male	女 Female	男 Male	女 Female	男 Male	女 Female	
21	1,953	998	955	283	284	336	331	379	340	688
22	1,741	875	866	258	252	281	281	336	333	715
18	1,523	757	766	204	234	262	249	291	283	663
16	1,404	681	723	215	235	209	238	257	250	568
14	1,375	677	698	246	233	223	229	208	236	602
17	1,374	706	668	228	196	248	237	230	235	436
15	1,359	704	655	219	216	235	208	250	231	464
15	1,329	698	631	228	203	231	216	239	212	478
16	1,328	683	645	214	214	236	208	233	223	450
15	1,260	650	610	194	182	216	221	240	207	448
15	1,263	651	612	230	217	204	175	217	220	437
5	393	198	195	69	64	67	56	62	75	138
10	870	453	417	161	153	137	119	155	145	299

Source : Department of Statistics, M.O.E

表 7-2 所轄國民小學概況

學年度別 Academic Year	校數 Number of Schools	教師數 Number of Teachers			職員數 Number of Staffs		
		合計	男	女	合計	男	女
		Total	Male	Female	Total	Male	Female
91學年度 AY2002	6	409	106	303	25	2	25
92學年度 AY2003	6	404	105	299	20	2	18
93學年度 AY2004	6	400	107	293	21	2	19
94學年度 AY2005	6	384	99	285	22	1	21
95學年度 AY2006	6	364	98	266	22	1	21
96學年度 AY2007	6	358	95	263	19	1	18
97學年度 AY2008	6	349	97	252	21	1	20
98學年度 AY2009	6	362	96	266	17	1	16
99學年度 AY2010	6	344	93	251	23	2	21
100學年度 AY2011	6	386	96	246	22	1	21
101學年度 AY2012	6	386	96	243	22	2	23
市立臺中國小 Taichung Elementary School	1	72	19	44	4	—	4
市立大智國小 Da-Zhi Elementary School	1	60	12	37	4	—	4
市立成功國小 Cheng-Kung Elementary School	1	73	28	41	3	1	3
市立進德國小 Jin-De Elementary School	1	43	9	24	4	—	4
市立力行國小 Li-Sing Elementary School	1	103	19	78	4	—	5
市立樂業國小 Le-Ye Elementary School	1	35	9	19	3	1	3

資料來源：教育部統計處。

Table 7-2 The Condition of Elementary School in East District

合計	班 級 數 (班)					
	Number of Classes					
	一年級	二年級	三年級	四年級	五年級	六年級
Total	Grade 1	Grade 2	Grade 3	Grade 4	Grade 5	Grade 6
213	37	41	44	44	47	40
249	40	37	41	43	44	44
247	36	41	40	40	45	45
231	34	35	40	39	40	43
228	36	33	39	39	41	40
227	38	35	35	38	41	40
217	31	37	37	33	39	40
215	37	30	39	36	35	38
213	31	36	32	38	39	34
205	31	30	35	31	40	38
197	29	30	31	34	34	39
34	5	6	5	6	5	7
30	4	4	4	6	6	6
42	7	6	7	7	7	8
19	3	3	3	3	3	4
60	7	9	10	11	11	12
12	3	2	2	1	2	2

Source : Department of Statistics, M.O.E

表 7-2 所轄國民小學概況(續完)

學年度別 Academic Year	學生數(人)						
	合計 Total			一年級 Grade 1		二年級 Grade 2	
	合計 Total	男 Male	女 Female	男 Male	女 Female	男 Male	女 Female
91學年度 AY2002	8,121	4,226	3,895	636	613	689	615
92學年度 AY2003	7,809	4,067	3,742	635	578	641	593
93學年度 AY2004	7,497	3,924	3,573	586	539	616	578
94學年度 AY2005	7,260	3,844	3,416	562	482	585	554
95學年度 AY2006	7,032	3,740	3,292	583	528	557	485
96學年度 AY2007	6,861	3,635	3,226	561	498	578	524
97學年度 AY2008	6,444	3,415	3,029	452	420	558	496
98學年度 AY2009	6,100	3,267	2,833	481	385	457	417
99學年度 AY2010	5,671	3,036	2,635	419	344	479	390
100學年度 AY2011	5,440	2,908	2,532	378	384	428	342
101學年度 AY2012	5,013	2,649	2,364	343	353	367	382
市立臺中國小 Taichung Elementary School	916	483	433	60	66	80	70
市立大智國小 Da-Zhi Elementary School	738	375	363	48	58	36	64
市立成功國小 Cheng-Kung Elementary School	1,123	583	540	89	85	73	83
市立進德國小 Jin-De Elementary School	452	231	221	26	34	35	31
市立力行國小 Li-Sing Elementary School	1,633	877	756	103	95	123	125
市立樂業國小 Le-Ye Elementary School	151	100	51	17	15	20	9

資料來源：教育部統計處。

Table 7-2 The Condition of Elementary School in East District (Cont.End)

Number of Students								上學年度畢業生數
三年級 Grade 3		四年級 Grade 4		五年級 Grade 5		六年級 Grade 6		
男	女	男	女	男	女	男	女	No. of Graduates in the Previous Academic Year
Male	Female	Male	Female	Male	Female	Male	Female	
728	638	671	699	703	685	799	645	1,487
691	585	734	637	666	681	700	668	1,435
651	588	682	578	726	616	663	674	1,386
631	572	653	600	696	581	717	627	1,345
610	540	634	570	662	595	694	574	1,327
553	490	618	544	658	572	667	598	1,263
569	510	566	483	617	543	653	577	1,269
556	486	588	518	565	488	620	539	1,234
452	407	541	492	584	510	561	492	1,154
471	391	472	404	564	496	595	515	1,053
433	332	476	394	467	404	563	499	1,112
82	56	97	65	73	73	91	103	207
53	45	74	57	79	70	85	69	182
91	84	97	96	98	89	135	103	249
37	29	41	41	45	35	47	51	108
153	113	153	130	159	132	186	161	336
17	5	14	5	13	5	19	12	30

Source : Department of Statistics, M.O.E

表 8-1 醫療機構及其他醫事機構執業醫事人員數

單位：人

年底別	總計	醫師	中醫師	牙醫師	藥師	藥劑生	醫事放射師(士)	醫檢師(生)
End of Year	Grand Total	Physician	Doctor of Chinese Medicine	Dentist	Pharmacist	Assistant Pharmacist	Radio-logical Technologist (Technician)	Medical Technologist (Technician)
民國90年底 End of 2001	270	64	29	28	24	13	2	5
民國91年底 End of 2002	273	62	33	31	31	8	1	5
民國92年底 End of 2003	393	78	39	30	39	9	3	11
民國93年底 End of 2004	460	88	39	30	40	10	6	12
民國94年底 End of 2005	458	89	37	25	39	10	6	15
民國95年底 End of 2006	479	90	44	25	36	13	6	14
民國96年底 End of 2007	483	90	42	36	37	13	7	15
民國97年底 End of 2008	493	91	43	34	39	12	7	16
民國98年底 End of 2009	503	91	43	32	45	10	9	17
民國99年底 End of 2010	529	94	48	35	46	10	9	16
民國100年底 End of 2011	537	94	46	42	46	8	9	16

資料來源：行政院衛生署。

備註：1. 自民國97年起非醫事機構的醫事檢驗師、醫事檢驗生、醫事放射師及醫事放射士納入醫事人員數統計。

2. 臨床心理師94、諮商心理師94、呼吸治療師 94年、語言治療師98年、聽力師98年、牙體技術師(生)98年起納入統計。

Table 8-1 Number of Registered Medical Personnel in Hospitals,
Clinics and Other Medical Care Institutions

Unit : Person

護理師 及護士	助產師 (士)	鑲牙生	營養師	物療師 (生)	職能 治療 師(生)	臨 床 心理 師	諮商 心理師	呼吸 治療師	語 言 治療師	聽力 師	牙體 技術 師(生)
Registered Profession- al Nurse & Registered Nurse	Registered Profession- al Midwife (Midwife)	Dental Assistant	Dietitian	Physical Therapist (Technician)	Occupation- al Therapist (Technician)	Clinical Psycho- logist	Counse- ling Psycholo- gist	Respira- tory Therapist	Speech and Language Therapist	Hearing Teacher	Dental Techno- logist (Technician)
95	1	—	1	8	—
89	1	—	1	10	1
170	1	—	1	11	1
206	14	—	2	12	1
217	1	—	2	13	2	—	—	2
225	1	—	2	16	5	—	—	2
211	1	—	2	20	7	—	—	2
218	1	—	2	21	6	—	—	3
219	1	—	2	23	8	—	—	3	—	—	—
223	1	—	2	28	11	—	—	3	3	—	—
226	—	—	2	28	11	—	—	5	4	—	—

Source : Department of Health, Executive Yuan.

表 8-2 醫院診所病床數

單位：床

年底別 End of Year		總計 Grand Total	醫院開放病床數				
			合計 Total	一般病床			
				急性 Acute		慢性	
				一般 病床 General Beds	精神 病床 Psychiatric Beds	一般 病床 General Beds	精神 病床 Psychiatric Beds
民國90年底	End of 2001	168	65	65	—	—	—
民國91年底	End of 2002	148	75	75	—	—	—
民國92年底	End of 2003	274	135	135	—	—	—
民國93年底	End of 2004	391	223	223	—	—	—
民國94年底	End of 2005	410	198	198	—	—	—
民國95年底	End of 2006	410	198	198	—	—	—
民國96年底	End of 2007	410	198	198	—	—	—
民國97年底	End of 2008	366	156	156	—	—	—
民國98年底	End of 2009	366	156	156	—	—	—
民國99年底	End of 2010	371	156	156	—	—	—
民國100年底	End of 2011	370	155	155	—	—	—

資料來源：行政院衛生署。

附註：1. 急性結核病床92年、產科病床95年起、呼吸照護中心97年、精神科加護病床98年起納入統計。

2. 洗腎治療床97年起改稱血液透析床，癩病病床98年起改稱漢生病房床。

Table 8-2 Number of Beds in Hospitals and Clinics

Unit : Bed

Hospital Open Beds								
General Beds		合計 Total	特殊病床 Special Beds					
Chronic			加護 病床 Intensive Care Beds	燒傷 病床 Burn Care Beds	嬰兒 病床 Infant Care Beds	急診觀察病 床 Emergency Observation Beds	安寧療 護病床 Palliative Care Beds	
結核 病床 T.B. Beds	漢生病 病床 Leprosy Beds							
—	—	69	—	—	—	2	—	
—	—	39	—	—	—	2	—	
—	—	105	2	—	16	4	—	
—	—	134	—	—	16	5	—	
—	—	165	—	—	16	5	—	
—	—	165	—	—	16	5	—	
—	—	164	—	—	16	5	—	
—	—	162	—	—	16	4	—	
—	—	162	—	—	16	4	—	
—	—	167	—	—	16	4	—	
—	—	167	—	—	16	4	—	

Source : Department of Health, Executive Yuan.

表 8-2 醫院診所病床數(續完)

單位：床

年底別 End of Year		醫院開放病床數				
		特殊病床				
		呼吸照 護病床 Respirational Care Beds	呼吸照 護中心 Respiratory Care Beds	急性結核 病床 Acute T.B. Beds	精神 科加護病床 Psychiatric Intensive Care Beds	手術 恢復床 Ether Beds
民國90年底	End of 2001	30	2
民國91年底	End of 2002	—	2
民國92年底	End of 2003	—	...	—	...	3
民國93年底	End of 2004	20	...	—	...	3
民國94年底	End of 2005	35	...	—	...	4
民國95年底	End of 2006	35	—	—	—	4
民國96年底	End of 2007	35	—	—	—	3
民國97年底	End of 2008	35	—	—	—	2
民國98年底	End of 2009	35	—	—	—	2
民國99年底	End of 2010	35	—	—	—	2
民國100年底	End of 2011	35	—	—	—	2

資料來源：行政院衛生署。

附註：1. 急性結核病床92年、產科病床95年起、呼吸照護中心97年、精神科加護病床98年起納入統計。

2. 洗腎治療床97年起改稱血液透析床，癩病病床98年起改稱漢生病病床。

Table 8-2 Number of Beds in Hospitals and Clinics (Cont.End)

Unit : Bed

Hospital Open Beds			診所病床數 Clinic Beds				
Special Beds			合計	觀察病床	嬰兒床	血液透析床	產科病床
血液透析床	嬰兒床	其他					
Hemodialysis Beds	Nursery Beds	Others Beds	Total	Observation Beds	Nursery Beds	Hemodialysis Beds	Maternity Beds
35	—	—	34	14	5	15	...
35	—	—	34	14	5	15	...
35	45	—	34	14	5	15	...
45	45	—	34	14	5	15	...
60	45	—	47	14	5	28	...
60	45	—	47	14	5	28	—
60	45	—	48	15	5	28	—
60	45	—	48	15	5	28	—
60	45	—	48	15	5	28	—
65	45	—	48	15	5	28	—
65	45	—	48	15	5	28	—

Source : Department of Health, Executive Yuan.

表 8-3 藥商家數

單位：家

年底別 End of Year	藥商家數			
	合計 Total	西藥商 Western Medicine Firms		中藥商
		藥品販賣業 Dealer	藥品製造業 Manufacturer	藥品販賣業 Dealer
民國91年底 End of 2002	—	—	—	—
民國92年底 End of 2003	—	—	—	—
民國93年底 End of 2004	200	24	—	67
民國94年底 End of 2005	211	26	—	69
民國95年底 End of 2006	230	26	—	73
民國96年底 End of 2007	244	23	—	74
民國97年底 End of 2008	249	24	—	74
民國98年底 End of 2009	250	18	—	70
民國99年底 End of 2010	259	19	—	67
民國100年底 End of 2011	263	19	—	64
民國101年底 End of 2012	248	18	—	58

資料來源：行政院衛生署。

Table 8-3 Number of Pharmaceutical Firms

Unit : Number

Number of Pharmaceutical Firms					
Chinese Herb Firms	醫療器材商 Medical Device Firms		藥局 Pharmacies	其他 Others	
藥品製造業 Manufacturer	醫療器材販賣業 Dealer	醫療器材製造業 Manufacturer			
—	—	—	—	—	—
—	—	—	—	—	—
2	68	1	38	—	—
2	75	1	38	—	—
1	89	2	39	—	—
1	102	3	41	—	—
1	106	4	40	—	—
1	115	4	42	—	—
—	126	4	43	—	—
—	133	—	43	—	—
—	133	4	35	—	—

Source : Department of Health, Executive Yuan.

表 9-1 低收入戶戶數及人數

單位：戶、人

年 底 別 End of Year		總 計 Grand Total		第1類 Level 1
		戶 數 No. of Households	人 數 No. of Persons	戶 數 No. of Households
民國91年底	End of 2002
民國92年底	End of 2003
民國93年底	End of 2004	158	414	5
民國94年底	End of 2005	186	495	5
民國95年底	End of 2006	226	604	14
民國96年底	End of 2007	240	582	14
民國97年底	End of 2008	273	640	11
民國98年底	End of 2009	331	755	8
民國99年底	End of 2010	417	949	7
民國100年底	End of 2011	354	843	9
民國101年底	End of 2012	449	1,139	6

資料來源：臺中市政府社會局。

Table 9-1 Households and Persons of Low Income Families

Unit : Household、Person

人 數 No. of Persons	第2類 Level 2		第3類 Level 3		人 數 No. of Persons
	戶 數 No. of Households	人 數 No. of Persons	戶 數 No. of Households	人 數 No. of Persons	
...
...
5	33	86	120	323	
5	34	86	147	404	
14	32	96	180	494	
14	29	80	197	488	
11	29	50	233	579	
8	31	68	292	679	
7	31	74	379	868	
9	22	46	323	788	
6	31	60	412	1,073	

Source : Social Affairs Bureau of Taichung City Government.

表 9-2 身心障礙者人數

單位：人

年底別	總計	視覺 障礙者	聽覺或 平衡機能 障礙者 Hearing or Balancing Mechanism Disability	聲音機能 或語言機 能障礙者 Voice or Speech Mechanism Disability	肢體 障礙者	智能 障礙者
End of Year	Grand Total	Vision Disability	Hearing or Balancing Mechanism Disability	Voice or Speech Mechanism Disability	Limbs Disability	Mentally Disability
民國91年底 End of 2002
民國92年底 End of 2003
民國93年底 End of 2004	2,888	136	314	47	1,153	276
民國94年底 End of 2005	2,898	147	310	42	1,138	276
民國95年底 End of 2006	3,331	155	358	45	1,326	304
民國96年底 End of 2007	3,339	175	375	44	1,315	310
民國97年底 End of 2008	3,390	182	392	46	1,268	324
民國98年底 End of 2009	3,395	185	401	46	1,217	318
民國99年底 End of 2010	3,502	194	403	47	1,237	316
民國100年底 End of 2011	3,567	195	429	42	1,210	313
民國101年底 End of 2012	3,541	182	438	33	1,162	300

資料來源：臺中市政府社會局。

Table 9-2 The Disabled Population

Unit : Person

重要器官 失去功能 者 Losing Functions of Primary Organs	顏面 損傷者 Suffering Facial Damage	植物人 Unconscious Chronically	失智 症者 Senile Dementia	自閉 症者 Autism	慢性 精神病 患者 Chronic Psychosis	多重 障礙者 Multi- Disability	其他 障礙者 Others	新制類別無 法對應舊制 類別者 Others
...
...
301	9	9	44	24	274	278	23	...
319	10	7	51	24	288	261	25	...
395	13	16	57	29	309	295	29	...
375	15	11	56	35	323	278	27	...
384	12	12	68	37	348	292	25	...
388	11	10	83	41	371	298	26	...
416	11	12	87	40	384	328	27	...
418	9	12	105	47	389	368	30	...
413	8	12	122	51	404	375	30	11

Source : Social Affairs Bureau of Taichung City Government.

表10-1 辦理調解業務－方式別

單位：件、%

年別 Year	總計 Grand Total				委員集體開會 Meeting Mediation		
	合計 Total	成立 Sustained	成立 成立 比率(%) Sustained Ratio (%)	不成立 Not Sustained	合計 Total	成立 Sustained	成立 成立 比率(%) Sustained Ratio (%)
民國91年 2002	191	176	92.15	15
民國92年 2003	249	231	92.77	18	—	—	—
民國93年 2004	343	335	97.67	8	—	—	—
民國94年 2005	385	378	98.18	7	—	—	—
民國95年 2006	537	500	93.11	37	—	—	—
民國96年 2007	608	564	92.76	44	—	—	—
民國97年 2008	719	664	89.68	55	—	—	—
民國98年 2009	815	778	95.46	37	—	—	—
民國99年 2010	834	812	97.36	22	—	—	—
民國100年 2011	898	885	98.55	13	—	—	—
民國101年 2012	1,001	986	98.50	15	—	—	—

資料來源：本所民政課。

Table 10-1 Mediations Conducted – by Mediation Type

Unit: Case、%

調解 不成立 Not Sustained	委員獨任調解 Independent Mediation				協同調解 Accompany Mediation			
	合計 Total	成立 Sustained	成立 比率(%) Sustained Ratio (%)	不成立 Not Sustained	合計 Total	成立 Sustained	成立 比率(%) Sustained Ratio (%)	不成立 Not Sustained
...
—	249	231	92.77	18	39	39	100.00	—
—	343	335	97.67	8	56	56	100.00	—
—	385	378	98.18	7	47	47	100.00	—
—	537	500	93.11	37	62	62	100.00	—
—	608	564	92.76	44	52	51	98.08	1
—	504	452	89.68	52	76	76	100.00	—
—	815	778	95.46	37	49	49	100.00	—
—	834	812	97.36	22	45	45	100.00	—
—	898	885	98.55	13	36	36	100.00	—
—	1,001	986	98.50	15	25	25	100.00	—

Source : Civil Affairs Section of East District.

表10-2 辦理調解業務－案件別

單位：件

年 別 Year	總 計 Grand Total			民 事 結 案 件 數						
	合 計 Total	成 立 Sustained	不 成 立 Not Sustained	合 計 Total		債 權、債 務 Credit, Debt		物 權 Power of Property		
				成 立 Sustained	不 成 立 Not Sustained	成 立 Sustained	不 成 立 Not Sustained	成 立 Sustained	不 成 立 Not Sustained	
	Total	Sustained	Sustained	Sustained	Sustained	Sustained	Sustained	Sustained	Sustained	
民國91年 2002	191	176	15	72	9	31	6	6	2	
民國92年 2003	249	231	18	86	2	10	—	3	—	
民國93年 2004	343	335	8	106	4	23	2	7	—	
民國94年 2005	385	378	7	110	4	38	2	69	1	
民國95年 2006	537	500	37	133	11	17	—	107	9	
民國96年 2007	608	564	44	120	11	15	—	9	1	
民國97年 2008	719	664	55	136	15	16	2	116	12	
民國98年 2009	815	778	37	140	11	23	4	110	6	
民國99年 2010	834	812	22	138	6	106	—	8	—	
民國100年 2011	898	885	13	177	1	11	—	159	1	
民國101年 2012	1,001	986	15	160	6	—	2	160	2	

資料來源：本所民政課。

Table 10-2 Mediations Conducted – by Case Type

Unit: Case

Resolved Civil Cases									
親 屬 Relative		繼 承 Inherit		商 事 Commercial Business		營 建 工 程 Construction		其 他 Others	
成 立 Sustained	不 成 立 Not Sustained	成 立 Sustained	不 成 立 Not Sustained	成 立 Sustained	不 成 立 Not Sustained	成 立 Sustained	不 成 立 Not Sustained	成 立 Sustained	不 成 立 Not Sustained
2	—	—	—	2	—	—	—	31	1
3	—	1	—	20	1	3	—	46	1
3	—	7	—	2	1	2	—	62	1
1	1	1	—	—	—	1	—	—	—
—	—	—	—	—	—	—	—	9	2
—	—	—	—	3	—	—	—	93	10
1	—	—	—	2	1	1	—	—	—
—	—	—	—	—	—	—	—	7	1
1	—	—	—	3	—	—	—	20	6
—	—	2	—	—	—	5	—	—	—
—	—	—	—	—	—	—	1	—	1

Source : Civil Affairs Section of East District.

表10-2 辦理調解業務—案件別 (續完)

單位：件

年 別	刑 事 結 案 件 數							
	合 計		妨 害 風 化		妨 害 婚 姻 及 家 庭		傷 害	
	Total		Obscenity		Offense against Family		Assult	
	成 立	不 成 立	成 立	不 成 立	成 立	不 成 立	成 立	不 成 立
Year	Sustained	Not Sustained	Sustained	Not Sustained	Sustained	Not Sustained	Sustained	Not Sustained
民國91年 2002	104	6	—	—	—	—	103	6
民國92年 2003	145	16	—	—	—	—	15	3
民國93年 2004	229	4	—	—	—	—	221	2
民國94年 2005	268	3	—	—	—	—	266	2
民國95年 2006	367	26	—	—	1	—	363	26
民國96年 2007	444	33	—	—	—	1	438	29
民國97年 2008	528	40	3	—	—	1	519	36
民國98年 2009	638	26	1	—	—	—	632	25
民國99年 2010	674	16	—	—	—	—	16	—
民國100年 2011	708	12	1	—	—	1	701	11
民國101年 2012	826	9	—	—	1	—	802	9

資料來源：本所民政課。

Table 10-2 Mediations Conducted —by Case Type (Cont.End)

Unit: Case

Resolved Criminal Cases							
妨害自由名譽信用及秘密 Offense against Freedom Fame, Trust & Secrecy		竊盜及侵占詐欺 Stealing, Fraud & Conversion		毀棄損壞 Defacing		其他 Others	
成立 Sustained	不成立 Not Sustained	成立 Sustained	不成立 Not Sustained	成立 Sustained	不成立 Not Sustained	成立 Sustained	不成立 Not Sustained
1	—	—	—	—	—	—	—
1	1	2	—	126	12	1	—
1	1	1	1	1	—	5	—
1	1	—	—	—	—	1	—
2	—	1	—	—	—	—	—
2	—	3	2	—	1	1	—
—	—	4	3	1	—	1	—
—	—	5	1	—	—	—	—
—	—	—	—	—	—	658	16
—	—	1	—	5	—	—	—
—	—	—	—	7	—	16	—

Source : Civil Affairs Section of East District.

表10-3 調解委員會組織概況

單位：人

年 別 Year		委員 總人數 Committee Grand Total	性別 Sex		年齡	
			男 Male	女 Female	未滿 40歲 Under 40 Years of Age	40-50 歲未滿 40-Under 50 Years of Age
民國92年	2003	10	9	1	—	1
民國93年	2004	11	10	1	—	1
民國94年	2005	11	10	1	—	1
民國95年	2006	11	8	3	—	—
民國96年	2007	11	8	3	—	—
民國97年	2008	10	7	3	—	—
年 別 Year		委員 總人數 Committee Grand Total	性別 Sex		年齡	
			男 Male	女 Female	未滿 40歲 Under 40 Years of Age	40-50 歲未滿 40-Under 50 Years of Age
民國98年	2009	10	7	3	—	—
民國99年	2010	11	8	3	—	—
民國100年	2011	11	8	3	—	—
民國101年	2012	11	8	3	—	—

資料來源：本所民政課。

Table 10-3 Mediation Committee Organizational Profile

Unit: Person

Age		教育程度				Educational Attainment	
50-60 歲未滿	60歲 以上	大專 以上	高中 (職)	國中	國小		
50-Under 60 Years of Age	Over 60 Years of Age	Higher Education	Higher (Vocational) School	Junior High School	Elementary School		
2	7	5	3	1	1		
3	7	5	4	1	1		
3	7	5	4	1	1		
2	9	3	5	2	1		
2	9	3	5	2	1		
1	9	2	5	2	1		
Age		教育程度				Educational Attainment	
50-60 歲未滿	60歲 以上	大專 以上	高中 (職)	國中	國小		
50-Under 60 Years of Age	Over 60 Years of Age	Higher Education	Higher (Vocational) School	Junior High School	Elementary School		
—	10	2	5	2	1		
1	10	3	5	2	1		
1	10	2	7	2	—		
1	10	2	7	2	—		

Source : Civil Affairs Section of East District.

表10-3 調解委員會組織概況（續完）

單位：人

年 別 Year	行業 Industry			
	農、林、 漁、牧業 Agriculture、 Forestry、 Fishery、 Husbandry	製造業、水電、 燃氣業及營造業 Manufacturing、 Water & Electricity Supply、Gas supply、 Construction	商業 Commerce	服務業 及其他 Service Trade & Other Service
民國92年 2003	1	3	1	5
民國93年 2004	—	2	5	4
民國94年 2005	1	—	7	3
民國95年 2006	—	—	5	6
民國96年 2007	—	—	3	8
民國97年 2008	—	—	2	8
年 別 Year	行業 Industry			
	農、林、 漁、牧業 Agriculture、 Forestry、 Fishery、 Husbandry	製造業、水電、 燃氣業及營造業 Manufacturing、 Water & Electricity Supply、Gas supply、 Construction	商業 Commerce	服務業 及其他 Service Trade & Other Service
民國98年 2009	—	—	2	8
民國99年 2010	—	—	3	8
民國100年 2011	—	—	7	4
民國101年 2012	—	—	7	4

資料來源：本所民政課。

Table 10-3 Mediation Committee Organizational Profile (Cont.End)

Unit: Person

服務公職			委員年資			
Public Servant		Members of seniority				
現任民意代表	曾任公職	未曾任公職	未滿3年	3-未滿6年	6-未滿15年	15年以上
Incumbent Elected Representatives	Used to Take on a Public Servant	Never Used Take on a Public Servant	Under 3 Years	3-Under 6 Years	6-Under 15 Years	Over 15Years
3	5	2	2	2	3	3
4	6	1	1	4	3	3
3	6	2	1	2	4	4
—	10	1	7	—	2	2
—	10	1	6	1	2	2
—	9	1	5	1	3	1

服務公職		委員年資				
Public Servant		Members of seniority				
曾任公職	未曾任公職	未滿4年	4-未滿8年	8-未滿16年	16年以上	
Used to Take on a Public Servant	Never Used Take on a Public Servant	Under 4Years	4-Under 8Years	8-Under 16 Years	Over 16Years	
	9	1	—	6	2	2
	—	11	1	8	—	2
	9	2	2	5	2	2
	9	2	2	5	2	2

Source : Civil Affairs Section of East District.

臺中市東區統計年報

中華民國 101 年

編印者：臺中市東區區公所會計室

地址：臺中市東區長福路 245 號

電話：(04)22151988

出版日期：中華民國102年6月

本刊同時登載於臺中市東區區公所網站，

網址為 <http://www.east.taichung.gov.tw/>



台中市東區東門橋

熱誠、團結、和諧
繁榮、美好的東區