

中華民國104年

臺中市東區

# 統計年報

STATISTICAL YEARBOOK OF EAST DISTRICT  
2015



臺中市東區區公所會計室編印  
中華民國105年6月出版

## 凡 例

- 一、臺中縣、市於民國 99 年 12 月 25 日合併改制為直轄市，本刊 100 年後所列數據係為大臺中市資料，99 年以前數據為統計至 99 年 12 月 31 日止之原臺中縣、市資料合併計算，部分無法併計者則採分別陳列方式。
- 二、本刊所列數字旨在報導本區 104 年主要施政概況及其成果之紀錄，以供施政參考，其涉及國防機密與個別隱私者均未列出。
- 三、本刊所列資料係取自本所各課室暨本區內各機關編報之公務統計報表及臺中市統計年報之資料，加以整理彙編。
- 四、本刊所列數字以 104 年資料為主，但為明瞭歷年施政情形，亦將近年各項資料予以刊載，以利比較。
- 五、本期資料計分土地、人口、行政組織、農林漁牧、工商經濟、財政收支、教育文化、醫療保健、社會福利、政府服務等 10 類，各類分別擇重要項目予以提要分析，以供參閱。
- 六、本刊各表所列金額均為新臺幣，度量衡單位一律採用公制，其中資料原非公制者，均經換算為公制以資劃一俾便比較。表內數字或因尾數四捨五入，故部分總數與細數之間，或有未能吻合情事，計算時仍以原始數據計算。
- 七、本刊各表內所用符號代表意義如下：

「—」：經統計，但無數據	「--」：有數值，但該數值無意義
「…」：數據不明或尚未公佈產出	「0」：有數值但數值不及半單位
「Ⓘ」：修正數	「Ⓟ」：初步統計數
「Ⓛ」：預測數	「Ⓢ」：估計數
- 八、本刊各表內所列「年」係指全年，「年底」係指該年 12 月底，「年度」係指會計年度或其他行政上之措施而特定之年限，「學年度」係指教育年度，即當年 8 月 1 日起至次年 7 月 31 日止，為沿用成例，以每一學年第一學期期初資料代表該一學年度。
- 九、本刊荷蒙本區各單位協助始克編成，謹致謝忱，至於編排校印而產生疏漏之處在所難免，敬請指正。

# 目 錄

頁次

提要分析	1-15
壹、土地	
1—1、已登記土地面積	16-23
1—2、土地徵收面積	24-25
1—3、實施耕地三七五減租成果	26-27
貳、人口	
2—1、現住人口及性比例	28-31
2—2、人口動態登記	32-39
2—3、現住人口之年齡分配	40-51
2—4、15歲以上現住人口之教育程度—按年齡別分	52-59
2—5、現住人口之婚姻狀況—按年齡別分	60-61
2—6、現住人口之婚姻狀況—按里別分	62-63
2—7、現住原住民戶口數	64-67
參、行政組織	
3—1、本所行政組織	68
3—2、區公所員工總人數	69
肆、農、林、漁、牧	
4—1、農耕土地面積	70-71
4—2、稻米收穫面積及生產量	72-75
4—3、農產品收穫面積及生產量	76-87
4—4、現有家畜數	88
4—5、家畜屠宰頭數	89
4—6、現有家禽數量	90
4—7、乳母牛頭數及產乳量價值	91

# Contents

	Page
Summary of Analysis.....	1-15
I 、 Land	
1-1 Area of Registered Land.....	16-23
1-2 Area of Land Purchased by Government.....	24-25
1-3 Achievements of the 37.5% Arable Land Rental Reduction.....	26-27
II 、 Population	
2-1 Population and Sex Ratio.....	28-31
2-2 Immigrants and Emigrants.....	32-39
2-3 Population by Age.....	40-51
2-4 Educational Attainment of Resident Population Aged 15 & Over	
—By Age.....	52-59
2-5 The Marital Status of the Population—by Age.....	60-61
2-6 The Marital Status of the Population—by Village.....	62-63
2-7 Households and Persons of Resident Indigene.....	64-67
III 、 Administrative Organization	
3-1 East District Office Administrative Organization.....	68
3-2 Total Personnel of East District Office.....	69
IV 、 Agriculture, Forestry, Fishery And Husbandry	
4-1 Area of Cultivated Land.....	70-71
4-2 Harvested Area and Production of Rice.....	72-75
4-3 Harvested Area and Production of Crop Products.....	76-87
4-4 Number of Current Livestock.....	88
4-5 Number of Livestock Slaughtered.....	89
4-6 Number of Poultry.....	90
4-7 Number of Dairy Cattle ; Quantity and Value of Milk.....	91

## 伍、工商經濟

- 5—1、工廠登記現有家數…………… 92-95
- 5—2、自來水普及率…………… 96-97

## 陸、財政收支

- 6—1、歲入來源別預決算…………… 98-99
- 6—2、歲出預決算…………… 100-101

## 柒、教育文化

- 7—1、所轄國民中學概況…………… 102-103
- 7—2、所轄國民小學概況…………… 104-107

## 捌、醫療保健

- 8—1、醫療機構及其他醫事機構執業醫事人員數…………… 108-109
- 8—2、醫療院所病床數…………… 110-113
- 8—3、藥商家數…………… 114-115

## 玖、社會福利

- 9—1、低收入戶戶數及人數…………… 116-117
- 9—2、身心障礙者人數…………… 118-123

## 拾、政府服務

- 10—1、辦理調解業務—方式別…………… 124-125
- 10—2、辦理調解業務—案件別…………… 126-129
- 10—3、調解委員會組織概況…………… 130-133

	Page
<b>V、Industry &amp; Commerce</b>	
5-1 Number of Factories Existing Registered.....	92-95
5-2 Water Supply Rate of Population Served.....	96-97
<b>VI、Finance</b>	
6-1 Budget and Settled Account of Revenues by Sources.....	98-99
6-2 Budget and Settled Account of Expenditures.....	100-101
<b>VII、Education</b>	
7-1 Summary of Junior High Schools.....	102-103
7-2 Summary of Primary Schools.....	104-107
<b>VIII、Public Health</b>	
8-1 Number of Registered Medical Personnel in Hospitals, Clinics and Other Medical Care Institutions.....	108-109
8-2 Number of Beds in Hospitals and Clinics.....	110-113
8-3 Number of Pharmaceutical Firms.....	114-115
<b>IX、Social Welfare</b>	
9-1 Households and Persons of Low-Income Families.....	116-117
9-2 The Disabled Population.....	118-123
<b>X、Government Services</b>	
10-1 Cases of Mediation—by Mediation Type.....	124-125
10-2 Cases of Mediation—by Case Type.....	126-129
10-3 Mediation Committee Organizational Profile.....	130-133

# 提要分析

## 壹、土地

### 一、概序

本區的歷史可追溯至清代末期隸屬臺灣縣藍興堡，即藍張興庄區範圍，是早期發展的區域。臺中市後火車站地區「新時代購物中心」一帶稱之「新庄仔」，舊日為臺灣省城的主要部份。當初在規劃臺中城時，僅將大墩街包進一部分面積，而以當時尚空曠的新庄仔作為主要部份，可能是著重於日後省城的規劃需要空地興建衙署等建築考量。該區多為林姓，是由霧峰林家族系遷居於此。

現今干城、文化、成功、練武等里，本區居民稱之為「石頭攤仔」，日治時期為「干城町」，設陸軍分屯大隊、憲兵隊、臺北衛戍病院臺中分院。現為干城重劃區與富臺新城。然據耆老表示，「干城」所指範圍比干城町大，除了上述四里之外，尚包含尚武、富臺、富仁及東明（舊稱東勢仔）等八個里，但無文獻記載。

光復前日本人統領臺灣，把隸屬臺中州的臺中市編為12區，其中第10區改名為高砂區，第9區全部及部份第7區即現在臺中路以東的部份合併改名為楠區，臺灣光復後於民國34年11月間政權移交國民政府接管，將原臺中市楠區及高砂區（臺中州下臺中市的曙町、花園町、楠町、櫻町、高砂町、干城町、東勢子、旱溪、及頂橋子頭的部份區域），合併成立「東區」，行政區域名稱一直沿用至今。



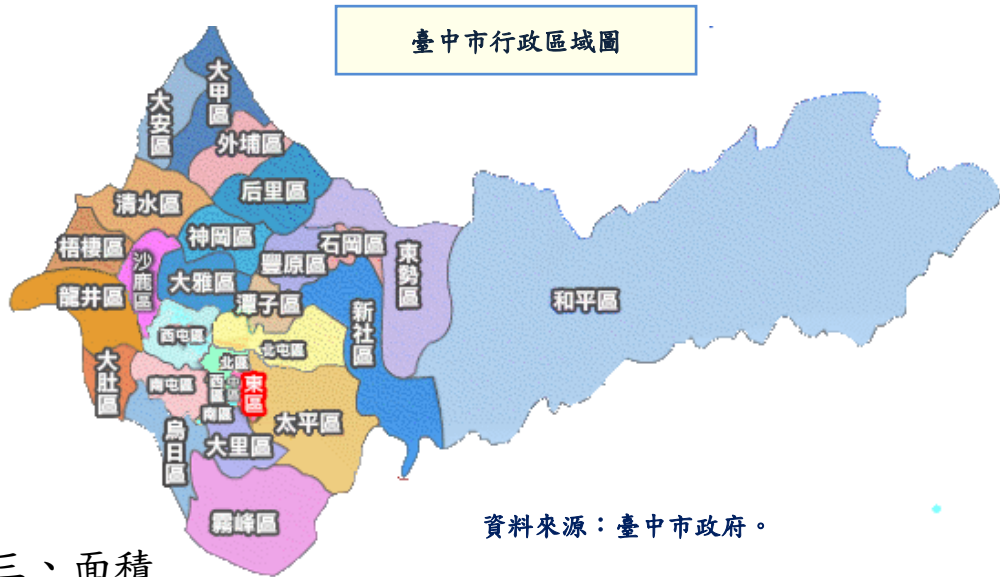
臺中市旱溪媽祖廟—「樂成宮」

區內人文薈萃，人文古蹟有：臺中樂成宮、南天宮、臺中車站後站與二十號倉庫及全臺最老的書店：瑞成書局，更有位於新庄里復興路上最具代表性的日治建築。還有口足畫家林宥辰先生、臺中漆藝大師賴作明、賴高山藝術紀念館等均為本區之特色。



## 二、位置與地理環境

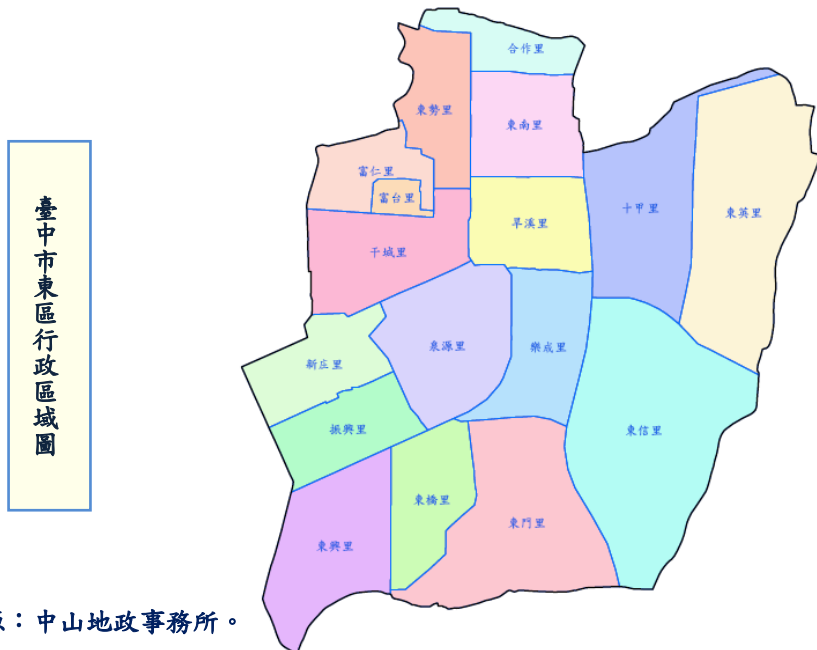
本區位於臺中市之東隅，東鄰太平區，西與西區相鄰，南與南區及大里區相鄰，北與北區、中區相鄰，以地理方位取名為東區。



資料來源：臺中市政府。

## 三、面積

本區總面積9.2855平方公里，民國91年2月進行里行政區域調整，分為17里、399鄰，99年12月25日臺中縣市合併升格為臺中直轄市，至104年底本區現有17里、421鄰。



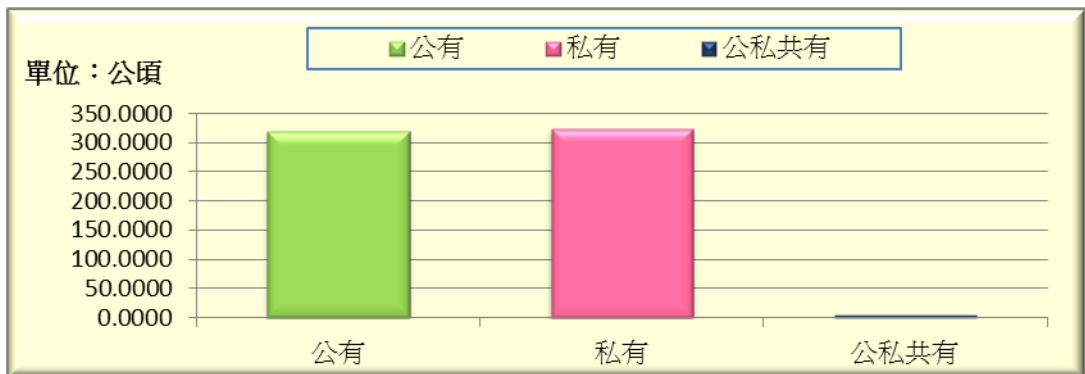
資料來源：中山地政事務所。



## 四、土地利用與分配

104年底本區公私有土地利用情形，根據地政單位登記資料顯示：已登記土地面積為648.3504公頃，全部屬都市土地。較上年底減少0.0477公頃或減少0.01%。在已登記土地面積中，屬公有土地積為319.3921公頃，占已登記土地面積之49.26%，屬私有土地積為324.1619公頃，占已登記土地面積之50.00%，屬公私共有土地積為4.7964公頃，占已登記土地面積之0.74%。

臺中市東區 104 年底已登記土地面積概況

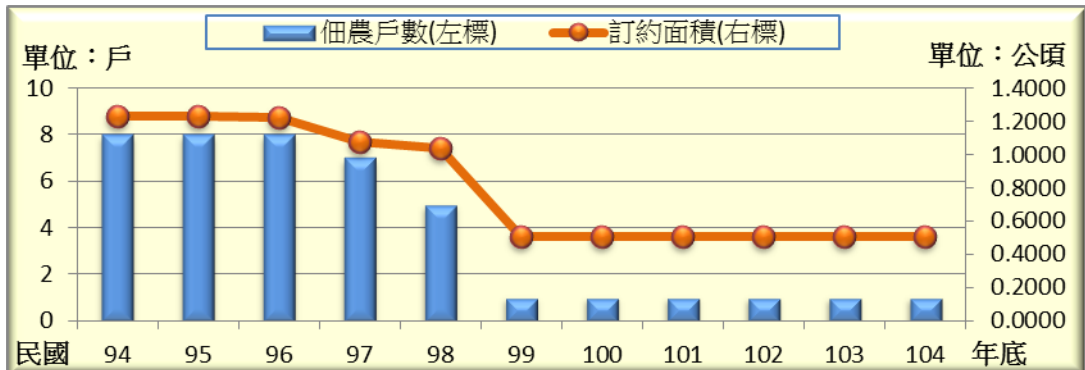


資料來源：中山地政事務所。

104年土地徵收面積為0.1065公頃，全部為交通事業用地。

實施三七五減租成果：至104年底佃農戶數為1戶，地主戶數1戶，租約件數1件，土地筆數11筆，訂約面積0.5033公頃。

臺中市東區近年底實施三七五減租成果



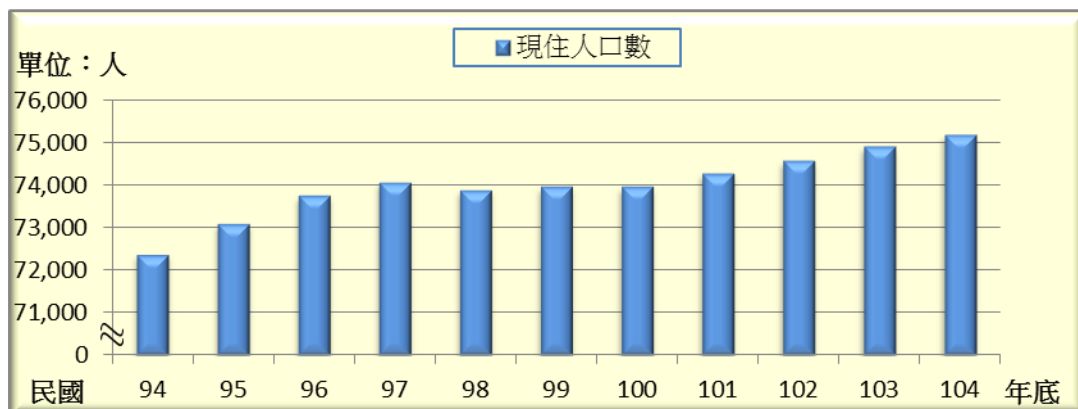
資料來源：中山地政事務所。

## 貳、人口

### 一、人口分布

根據戶籍登記資料顯示（按我國戶口統計採事件發生登記制度），本區104年底人口已達75,182人，較103年底增加260人或增加0.35%。

臺中市東區近年底現住人口數

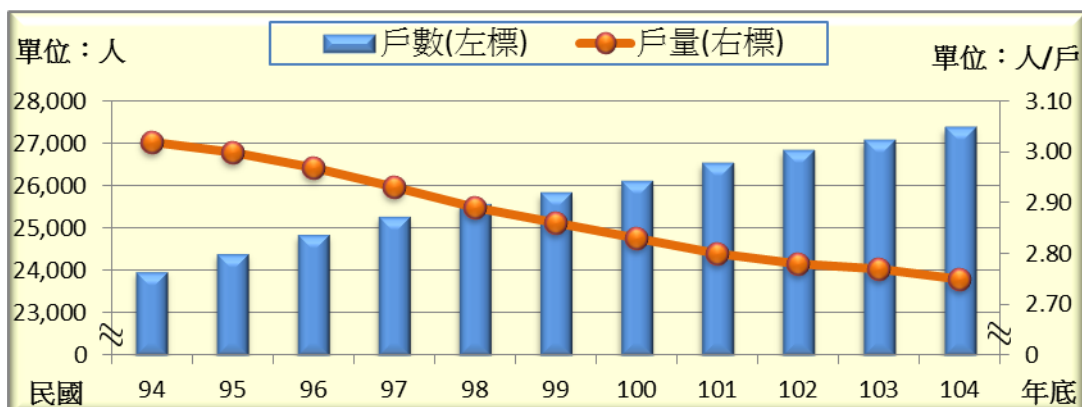


資料來源：東區戶政事務所。

根據統計民國104年全年遷入本區人口數為4,398人，而自本區遷出人口數為4,299人。

戶數方面：民國104年底全區總戶數為27,381戶，較103年底增加295戶或增加1.09%；戶量(每戶平均人口數)為2.75人，較103年底戶量減少0.02人。

臺中市東區近年底戶數與戶量



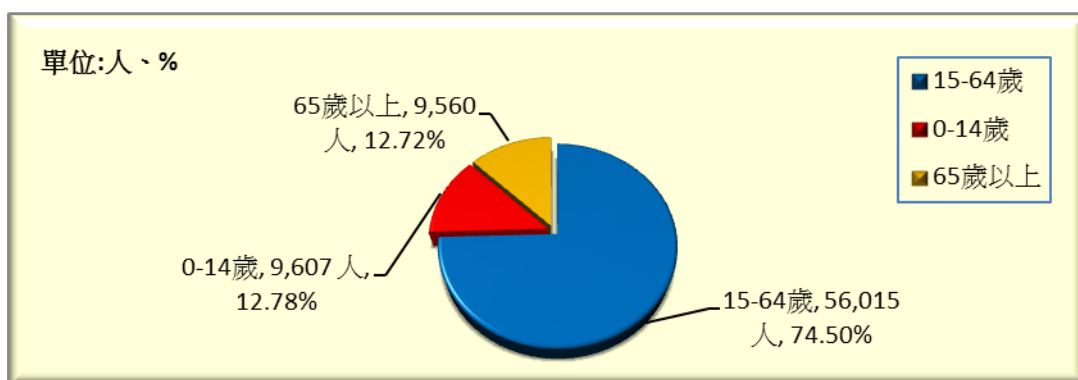
資料來源：東區戶政事務所。

就各里人口分布情形觀之，民國104年底以東信里10,486人占本區人口13.95%最多；東英里7,730人，占本區人口10.28%居次；東門里7,398人，占9.84%居第三位；而富台里1,967人最少，僅占2.62%。

## 二、年齡結構

本區民國104年底人口年齡分配0~14歲9,607人占本區總人口數12.78%，15~64歲56,015人占本區總人口數74.50%，65歲以上9,560人占本區總人口數12.72%。

臺中市東區 104 年底人口年齡結構

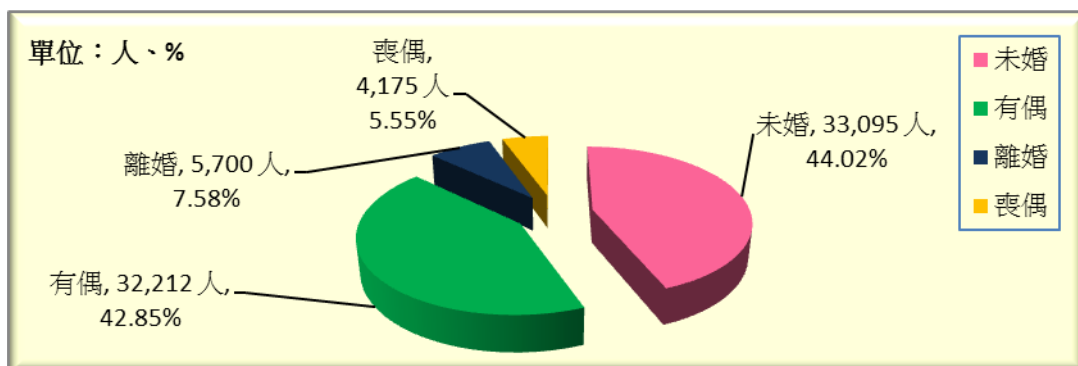


資料來源：東區戶政事務所。

## 三、婚姻狀況

民國104年底本區現住人口婚姻中：未婚33,095人，占本區總人口44.02%；有偶32,212人，占42.85%；離婚5,700人，占7.58%；喪偶4,175人，占5.55%。本區104年結婚對數為579對，離婚對數為181對，結婚率為7.71‰，離婚率為2.41‰。

臺中市東區 104 年底現住人口婚姻狀況

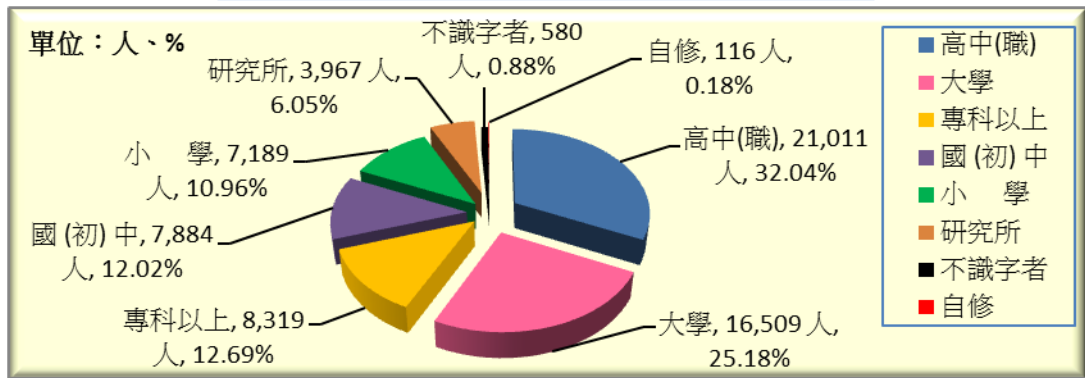


資料來源：東區戶政事務所。

#### 四、教育概況

我國教育極為普及，自民國57年實施九年國民義務教育後，人口素質急速提升。從戶籍登記之教育程度資料顯示，滿15足歲以上者，104年底共有65,575人，占本區人口87.22%，較103年底滿15足歲以上者增加494人；其中研究所3,967人，大學16,509人，專科(不含五專前3年)8,319人，高中職21,011人，國中初職7,884人，小學7,189人，自修116人，不識字580人，其中不識字者逐年遞減，教育普及確實使國民識字率提升。

臺中市東區 104 年底現住人口教育概況



資料來源：東區戶政事務所。

#### 五、原住民人口數

民國104年底本區現住原住民戶數為219戶，人口數為627人，較103年底增加17人或增加2.79%；其中平地原住民為195人，山地原住民432人。

臺中市東區近年底原住民人口數



資料來源：東區戶政事務所。

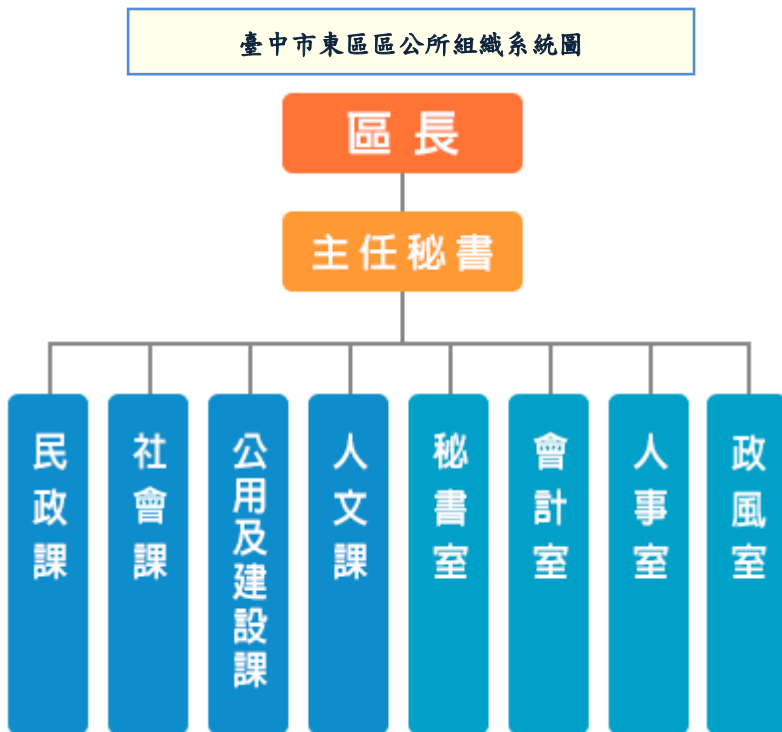
## 參、行政組織

### 一、行政組織

本所隸屬臺中市，置區長1人，承市長之命，兼受臺中市政府民政局長之指導監督，綜理區政並指揮所屬員工。

置主任秘書1人，襄理區務。

設民政課、社會課、公用及建設課、人文課、秘書室、會計室、人事室、政風室8個課室。



資料來源：本所人事室。

### 二、員額編制

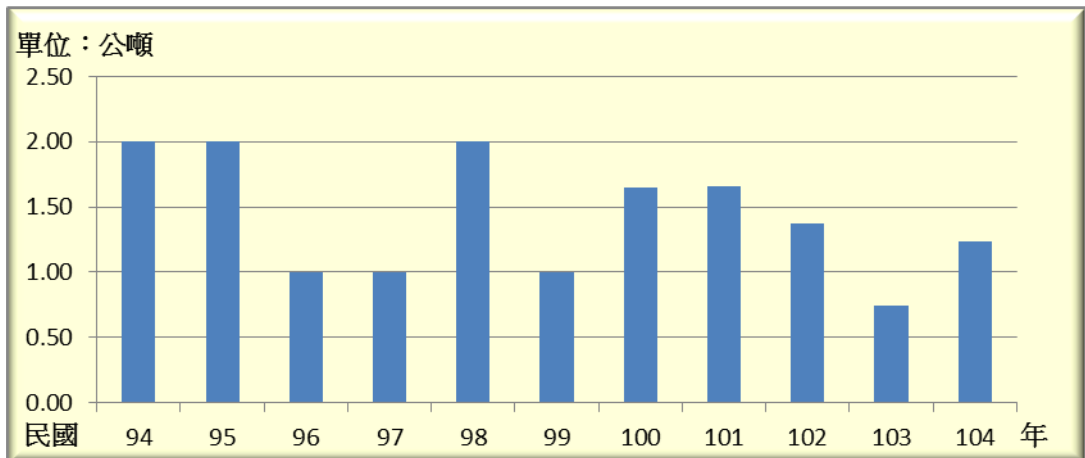
本所104年度正式職員預算員額43人；104年底員工總人數52人，其中包括正式職員39人，工友2人，駕駛1人，約僱人員2人，臨時人員8人。

# 肆、農、林、漁、牧

## 一、農業

104年稻米收穫面積為0.21公頃，產量1.24公噸。

臺中市東區近年稻米產量

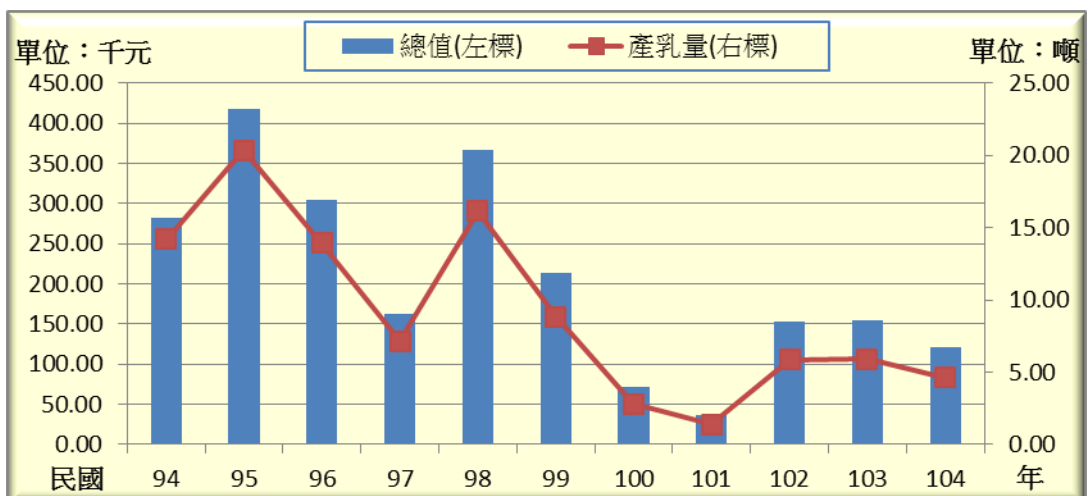


資料來源：行政院農委會農糧署中區分署臺中辦事處。

## 二、畜牧

本區104年乳母牛產乳量及產值：全年產乳量4.62噸，總價值120.88千元。

臺中市東區近年乳母牛產乳量及產值



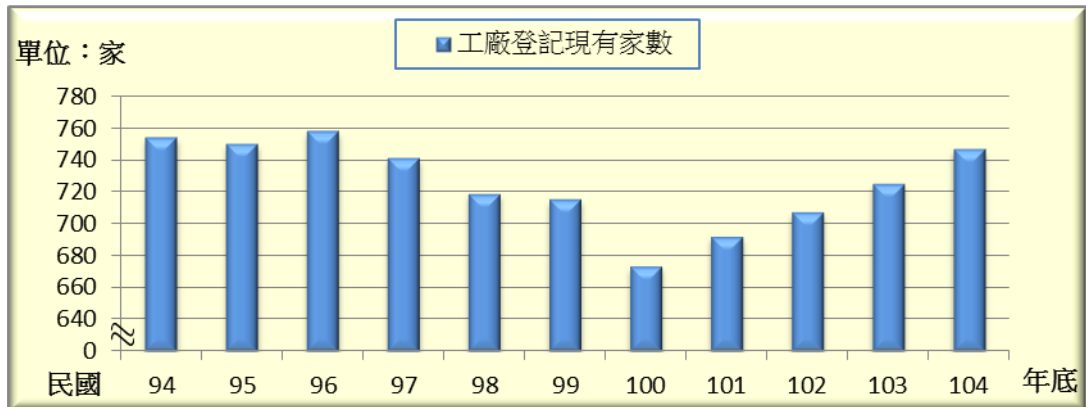
資料來源：行政院農委會。

## 伍、工商經濟

### 一、工廠登記現有家數

104年底本區工廠登記家數為747家，較上年底增加22家或增加3.03%；其中以機械設備製造業有335家，占44.85%為首位，金屬製品製造業265家次之，占35.48%。

臺中市東區近年底工廠登記家數

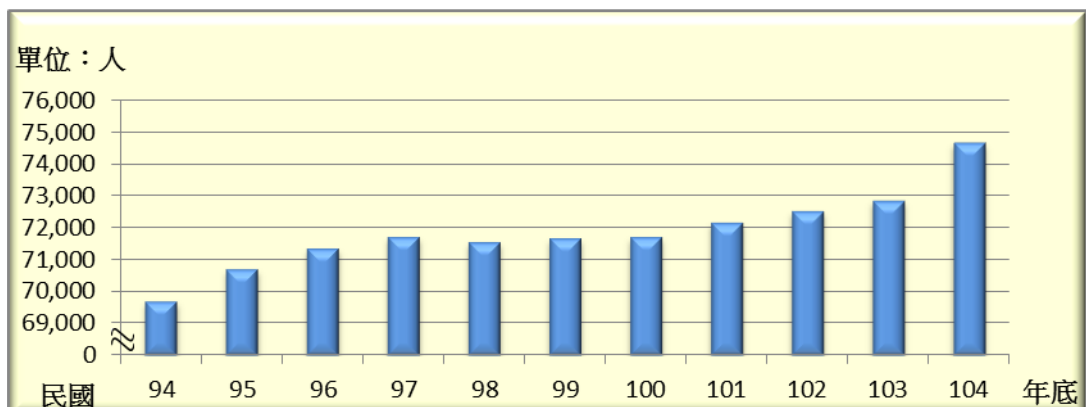


資料來源：臺中市政府經濟發展局。

### 二、自來水普及率

104年底本區實際供水人口數74,671人，較上年底增加1,810人或增加2.48%。104年底供水普及率99.32%，較上年底增加2.07個百分點。

臺中市東區近年底自來水實際供水人口數



資料來源：臺灣自來水股份有限公司。



## 陸、財政收支

預算為財政收支之依據，亦為施政計畫的數字方案，決算為財政收支之結果，及為施政結果之表徵。

本區預算本著量入為出之編列原則，統籌運用財力資源，就可靠財力資源範圍內按年度施政計畫妥切運用，以發揮預算功能優先顧及大眾利益，提高居民生活水準。

### 一、歲入

#### (一)本區歲入預算

104年度歲入預算總額為703千元。其中以補助及協助收入449千元，占63.87%最高，規費收入201千元，占28.59%居次，再其次為財產收入53千元，占7.54%。

#### (二)本區歲入決算

104年度歲入決算數為874千元。其中以補助及協助收入448千元，占51.26%最高；規費收入218千元，占24.94%居次；再其次為財產收入122千元，占13.96%；其他收入86千元，占9.84%。

### 二、歲出

#### (一)本區歲出預算

104年度歲出總預算為125,422千元。其中以一般行政47,643千元，占37.99%最高；區公所業務40,676千元，占32.43%居次；再其次為社政業務21,110千元，占16.83%；統籌科目13,213千元，占10.53%；一般建築及設備2,780千元，占2.22%。

#### (二)本區歲出決算

104年度歲出決算數為121,411千元。其中以一般行政47,359千元，占39.01%最高；區公所業務37,742千元，占31.09%居次；再其次為社政業務20,433千元，占16.83%；統籌科目13,213千元，占10.88%；一般建築及設備2,664千元，占2.19%。

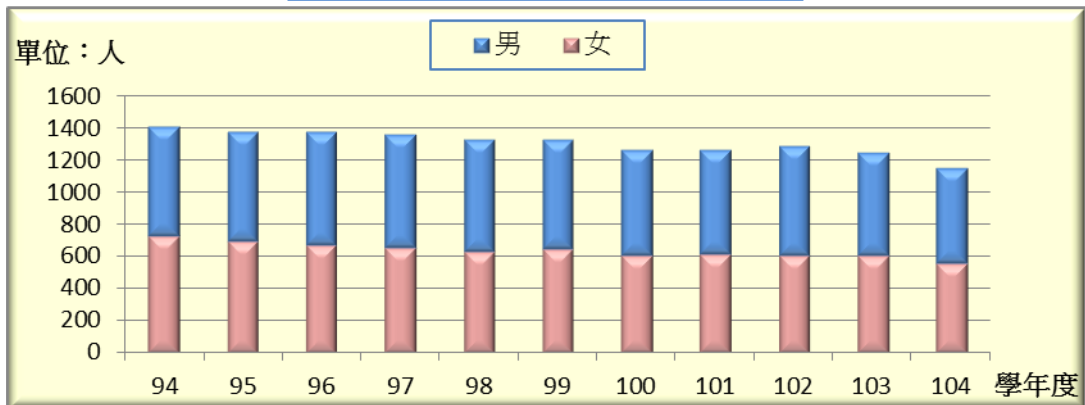
## 柒、教育文化

教育工作屬於長期性投資事業，國家之經濟、建設等所需之各項人力，均有賴教育部門之培養。

### 一、國民中學

104學年度本區所轄境內國民中學2所，班級數44班，較上學年度減少2班或減少4.35%；學生數1,149人，較上學年度減少100人或減少8.01%，其中男生592人占學生數51.52%，女生557人占48.48%。

臺中市東區近年所轄國民中學概況

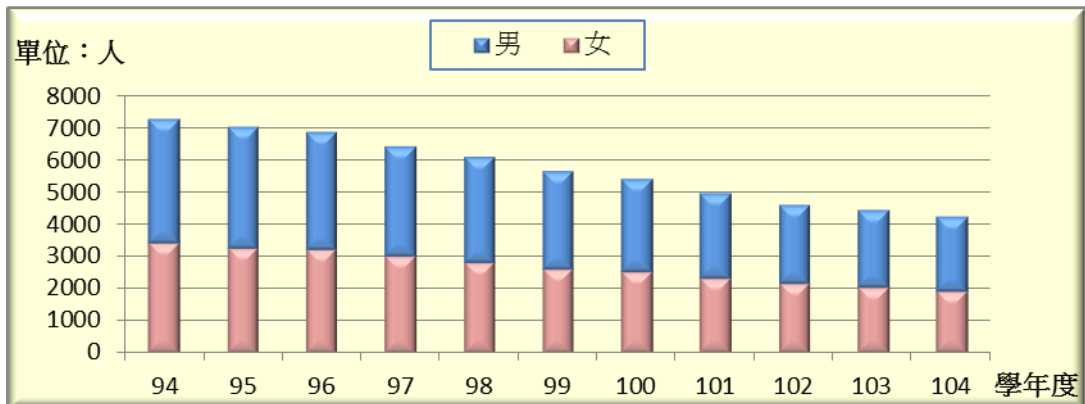


資料來源：教育部統計處。

### 二、國民小學

104學年度本區所轄境內國民小學6所，班級數178班，較上學年度減少4班或減少2.20%；學生數4,258人，較上學年度減少221人或減少4.93%，其中男生2,298人占學生數53.97%，女生1,960人占46.03%。

臺中市東區近年所轄國民小學概況



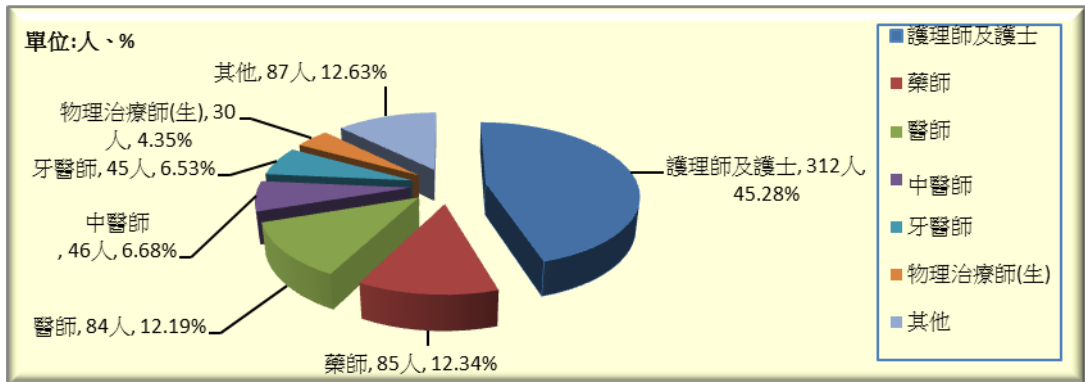
資料來源：教育部統計處。

# 捌、醫療保健

## 一、醫事人員

本區103年底執業醫事人員數共有689人，包括護理師及護士312人占45.28%，藥師85人占12.34%，醫師84人占12.19%，中醫師46人占6.68%，牙醫師45人占6.53%，物理治療師(生)30人占4.35%，其他87人占12.63%。

臺中市東區103年底醫事人員



資料來源：行政院衛生福利部。

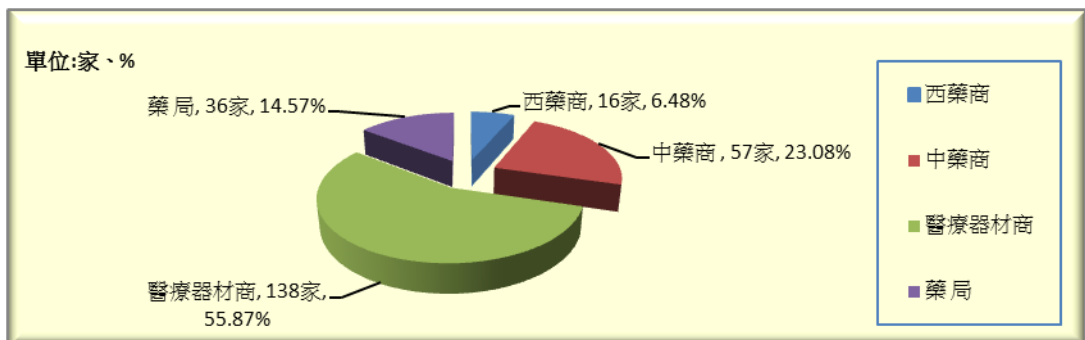
## 二、醫院診所病床數

103年底醫療院所病床數323床，其中一般病床114床，特殊病床145床及診所病床64床。

## 三、藥商家數

104年底本區藥商家數計247家，較上年底減少3家或減少1.20%；其中醫療器材商138家占55.87%最多，中藥商57家占23.08%居次。

臺中市東區近年底藥商家數



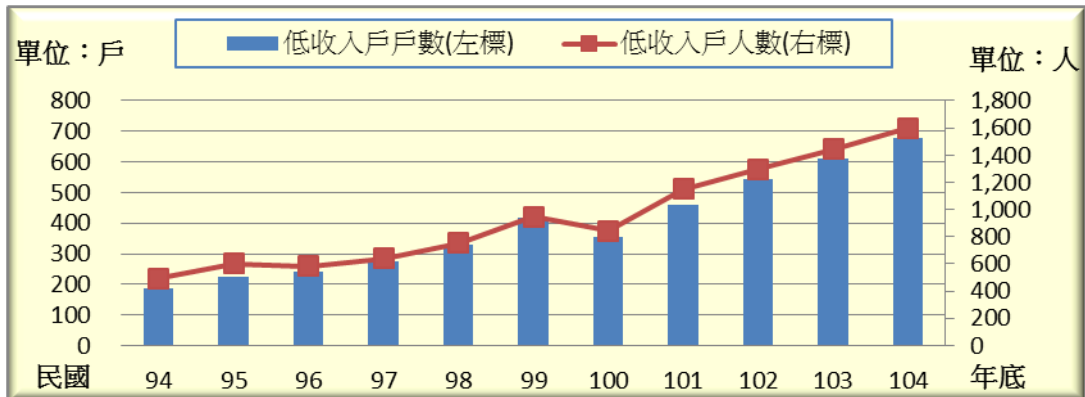
資料來源：行政院衛生福利部。

## 玖、社會福利

### 一、低收入戶

本區104年底低收入戶計678戶，占本區總戶數的2.48%；人數共計1,601人，占本區總人口數的2.13%，包括第1款5戶5人，第2款97戶164人，第3款576戶1,432人。

臺中市東區近年底低收入戶概況

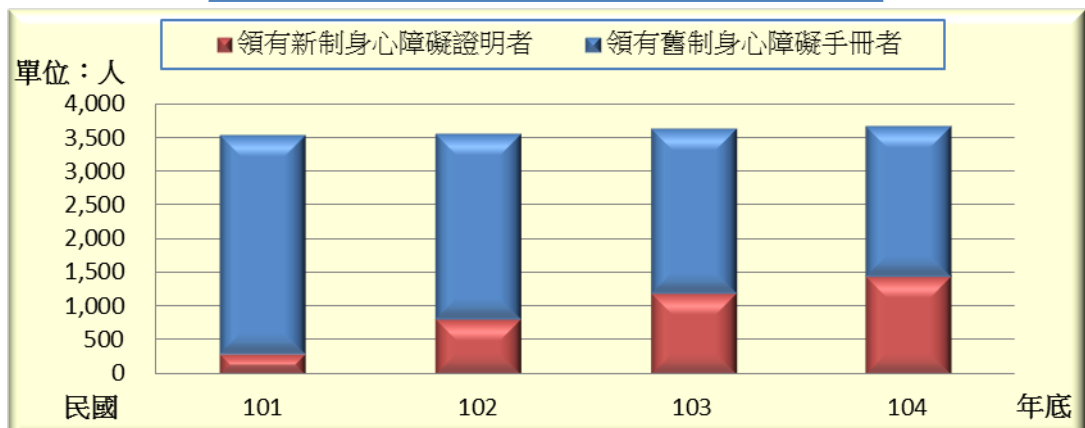


資料來源：臺中市政府社會局。

### 二、身心障礙人口數

本區104年底歷年領有舊制身心障礙手冊者共有2,228人，領有新制身心障礙證明者共有1,450人，合計身心障礙人口數共有3,678人，占全區總人口數4.89%，較去年底增加0.04個百分點。

臺中市東區近年底身心障礙人口數



資料來源：臺中市政府社會局。

# 拾、政府服務

## 調解業務

本區設有調解委員會，104年底調解委員人數共11人。

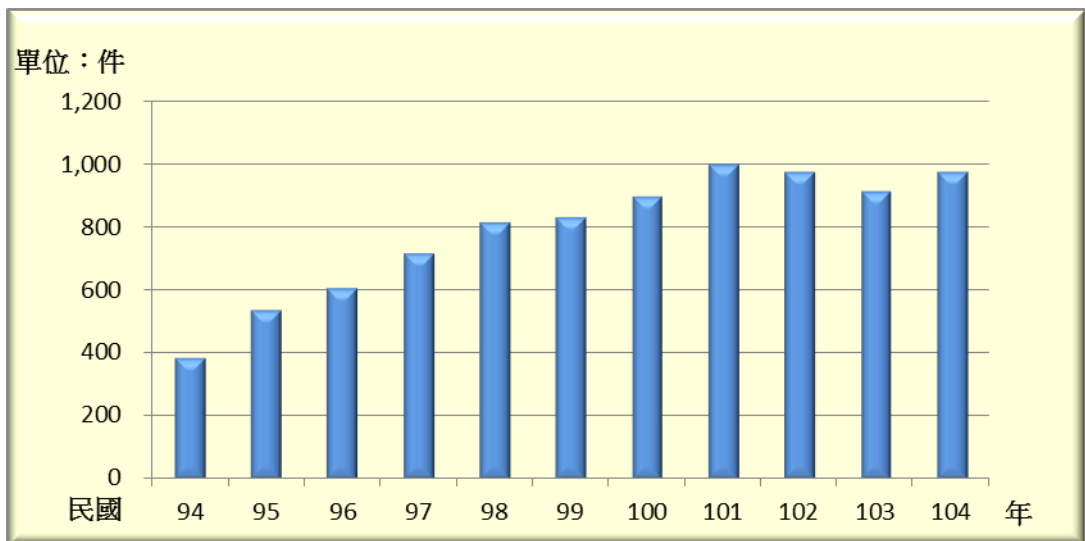
### (一)調解服務項目

- 1.民事事件：債權債務之清償、房地產買賣、租賃、占用、婚姻、收養、繼承、公害賠償、商事買賣、其他有關民事事件。
- 2.刑事事件：妨害風化、婚姻家庭、妨害自由名譽、信用及秘密、傷害、毀棄、親屬間財產犯罪、交通事故及其他告訴乃論之刑事事件。

### (二)調解事件

104年辦理之調解事件共有975件，較上年增加60件或增加6.56%，其中成立件數954件占97.85%，不成立件數21件占2.15%。

臺中市東區近年調解事件數



資料來源：本所民政課。

104年民事結案件數134件，較上年減少9件：成立131件，不成立3件，成立比率為97.76%；刑事結案件數841件，較上年增加69件：成立823件，不成立件數18件，成立比率為97.86%。

### (三)調解委員組成

- 1.按性別分：男性8人占72.73%，女性3人占27.27%，男性委員高於女委員。
- 2.按年齡別分：以60歲以上者8人占72.73%，50至未滿60歲3人占27.27%。
- 3.按教育程度別分：大專以上5人占45.45%，高中(職)者5人占45.45%最多，國中者1人占9.10%。
- 4.按委員行業別分：商業者6人占54.55%；服務業及其他者5人占45.45%。
- 5.按服務公職別分：曾任公職者1人占9.09%；未曾任公職者10人占90.91%。
- 6.按委員年資別分：未滿4年者3人占27.27%；4至未滿8年者1人占9.09%；8至未滿16年者7人占63.64%。

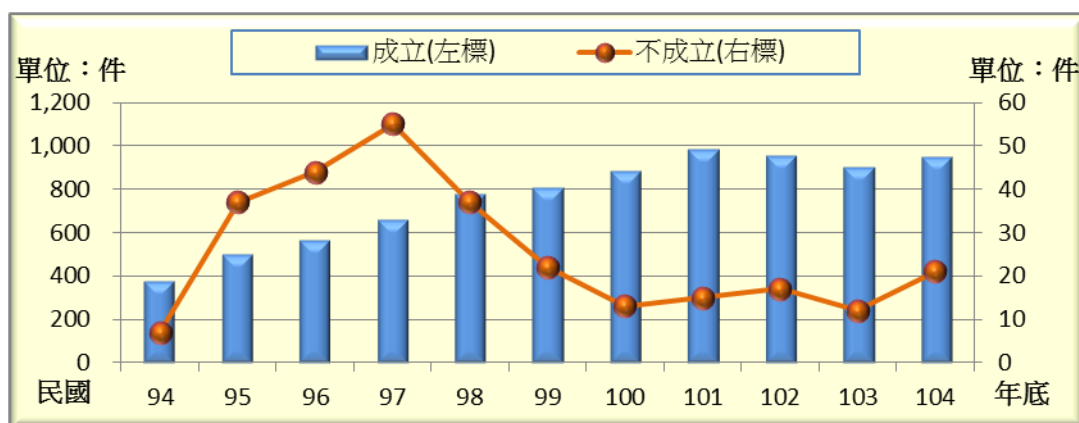
### (四)調解方式

調解委員會調解時，應有調解委員三人以上出席。但經兩造當事人之同意，得由調解委員一人逕行調解。

104年調解事件中無委員集體開會調解事件，而委員獨任調解共975件，調解成立954件，不成立21件，成立比率為97.85%。

協同調解：指調解事件中，有相關單位人士參與協同調解者。104年調解事件協同調解者24件，調解成立24件，成立比率為100.00%。

臺中市東區近年調解委員調解事件概況



資料來源：本所民政課。

表 1-1 已登記土地面積

單位：公頃

年底別	公私有別	總計	非都市土地		
			合計	甲種建築用地	乙種建築用地
End of Year	Owned By	Grand Total	Total	Type A Construction Land	Type B Construction Land
民國94年底	合計 Total	645.1444	—	—	—
End of 2005	公有 Public	297.5187	—	—	—
	私有 Private	340.8287	—	—	—
	公私共有 Both	6.7970	—	—	—
民國95年底	合計 Total	645.5976	—	—	—
End of 2006	公有 Public	298.4361	—	—	—
	私有 Private	339.9365	—	—	—
	公私共有 Both	7.2249	—	—	—
民國96年底	合計 Total	645.5986	—	—	—
End of 2007	公有 Public	299.2472	—	—	—
	私有 Private	339.5219	—	—	—
	公私共有 Both	6.8294	—	—	—
民國97年底	合計 Total	645.5754	—	—	—
End of 2008	公有 Public	299.7990	—	—	—
	私有 Private	338.5591	—	—	—
	公私共有 Both	7.2172	—	—	—
民國98年底	合計 Total	645.6871	—	—	—
End of 2009	公有 Public	300.8825	—	—	—
	私有 Private	337.5295	—	—	—
	公私共有 Both	7.2750	—	—	—

資料來源：中山地政事務所。





表 1-1 已登記土地面積 (續一)

單位：公頃

年底別	公私有別	非都市土地			
		窯業用地	交通用地	水利用地	遊憩用地
End of Year	Owned By	Land for Kiln Industry	Communication and Transportation Land	Land for Irrigation & Drainage	Land for Recreational use
民國94年底	合計 Total	—	—	—	—
End of 2005	公有 Public	—	—	—	—
	私有 Private	—	—	—	—
	公私共有 Both	—	—	—	—
民國95年底	合計 Total	—	—	—	—
End of 2006	公有 Public	—	—	—	—
	私有 Private	—	—	—	—
	公私共有 Both	—	—	—	—
民國96年底	合計 Total	—	—	—	—
End of 2007	公有 Public	—	—	—	—
	私有 Private	—	—	—	—
	公私共有 Both	—	—	—	—
民國97年底	合計 Total	—	—	—	—
End of 2008	公有 Public	—	—	—	—
	私有 Private	—	—	—	—
	公私共有 Both	—	—	—	—
民國98年底	合計 Total	—	—	—	—
End of 2009	公有 Public	—	—	—	—
	私有 Private	—	—	—	—
	公私共有 Both	—	—	—	—

資料來源：中山地政事務所。

Table 1-1 Area of Registered Land (Cont.1)

Non-Urban Land							Unit : Hectare
古蹟保存 用地	生態保護 用地	國土保安用地	殯葬用地	特定目的事 業用地	暫未編定用 地	其他	都市土地
Land for Historical Preservation	Land for Ecological Conservation	Land for Protection & Conservation	Cemetery Land	Land for Sepcial Enterprise	Not-Specified	Others	Urban Land
—	—	—	—	—	—	—	645.1444
—	—	—	—	—	—	—	297.5187
—	—	—	—	—	—	—	340.8287
—	—	—	—	—	—	—	6.7970
—	—	—	—	—	—	—	645.5976
—	—	—	—	—	—	—	298.4361
—	—	—	—	—	—	—	339.9365
—	—	—	—	—	—	—	7.2249
—	—	—	—	—	—	—	645.5986
—	—	—	—	—	—	—	299.2472
—	—	—	—	—	—	—	339.5219
—	—	—	—	—	—	—	6.8294
—	—	—	—	—	—	—	645.5754
—	—	—	—	—	—	—	299.7990
—	—	—	—	—	—	—	338.5591
—	—	—	—	—	—	—	7.2172
—	—	—	—	—	—	—	645.6871
—	—	—	—	—	—	—	300.8825
—	—	—	—	—	—	—	337.5295
—	—	—	—	—	—	—	7.2750

Source : Zhongshan Land Office.

表 1-1 已登記土地面積 (續二)

單位：公頃

年底別	公私有別	總計	非都市土地		
			合計	甲種建築用地	乙種建築用地
End of Year	Owned By	Grand Total	Total	Type A Construction Land	Type B Construction Land
民國99年底	合計 Total	645.7073	—	—	—
End of 2010	公有 Public	301.1028	—	—	—
	私有 Private	339.0000	—	—	—
	公私共有 Both	5.6044	—	—	—
民國100年底	合計 Total	647.0464	—	—	—
End of 2011	公有 Public	302.7851	—	—	—
	私有 Private	338.5759	—	—	—
	公私共有 Both	5.6853	—	—	—
民國101年底	合計 Total	647.7166	—	—	—
End of 2012	公有 Public	317.3800	—	—	—
	私有 Private	325.2440	—	—	—
	公私共有 Both	5.0925	—	—	—
民國102年底	合計 Total	648.2438	—	—	—
End of 2013	公有 Public	318.1924	—	—	—
	私有 Private	324.7077	—	—	—
	公私共有 Both	5.3436	—	—	—
民國103年底	合計 Total	648.3981	—	—	—
End of 2014	公有 Public	319.3428	—	—	—
	私有 Private	323.6308	—	—	—
	公私共有 Both	5.4245	—	—	—
民國104年底	合計 Total	<b>648.3504</b>	—	—	—
End of 2015	公有 Public	<b>319.3921</b>	—	—	—
	私有 Private	<b>324.1619</b>	—	—	—
	公私共有 Both	<b>4.7964</b>	—	—	—

資料來源：中山地政事務所。



表 1-1 已登記土地面積 (續完)

單位：公頃

年底別	公私有別	非都市土地			
		窯業用地	交通用地	水利用地	遊憩用地
End of Year	Owned By	Land for Kiln Industry	Communication and Transportation Land	Land for Irrigation & Drainage	Land for Recreational use
民國99年底	合計 Total	—	—	—	—
End of 2010	公有 Public	—	—	—	—
	私有 Private	—	—	—	—
	公私共有 Both	—	—	—	—
民國100年底	合計 Total	—	—	—	—
End of 2011	公有 Public	—	—	—	—
	私有 Private	—	—	—	—
	公私共有 Both	—	—	—	—
民國101年底	合計 Total	—	—	—	—
End of 2012	公有 Public	—	—	—	—
	私有 Private	—	—	—	—
	公私共有 Both	—	—	—	—
民國102年底	合計 Total	—	—	—	—
End of 2013	公有 Public	—	—	—	—
	私有 Private	—	—	—	—
	公私共有 Both	—	—	—	—
民國103年底	合計 Total	—	—	—	—
End of 2014	公有 Public	—	—	—	—
	私有 Private	—	—	—	—
	公私共有 Both	—	—	—	—
民國104年底	合計 Total	—	—	—	—
End of 2015	公有 Public	—	—	—	—
	私有 Private	—	—	—	—
	公私共有 Both	—	—	—	—

資料來源：中山地政事務所。

Table 1-1 Area of Registered Land (Cont.End)

Unit : Hectare

Non-Urban Land							都市土地
古蹟保存 用地	生態保護 用地	國土保安用地	殯葬用地	特定目的事 業用地	暫未編定用 地	其他	Urban Land
Land for Historical Preservation	Land for Ecological Conservation	Land for Protection & Conservation	Cemetery Land	Land for Sepcial Enterprise	Not-Specified	Others	Urban Land
—	—	—	—	—	—	—	645.7073
—	—	—	—	—	—	—	301.1028
—	—	—	—	—	—	—	339.0000
—	—	—	—	—	—	—	5.6044
—	—	—	—	—	—	—	647.0463
—	—	—	—	—	—	—	302.7851
—	—	—	—	—	—	—	338.5759
—	—	—	—	—	—	—	5.6853
—	—	—	—	—	—	—	647.7166
—	—	—	—	—	—	—	317.3800
—	—	—	—	—	—	—	325.2440
—	—	—	—	—	—	—	5.0925
—	—	—	—	—	—	—	648.2438
—	—	—	—	—	—	—	318.1924
—	—	—	—	—	—	—	324.7077
—	—	—	—	—	—	—	5.3436
—	—	—	—	—	—	—	648.3981
—	—	—	—	—	—	—	319.3428
—	—	—	—	—	—	—	323.6308
—	—	—	—	—	—	—	5.4245
—	—	—	—	—	—	—	<b>648.3504</b>
—	—	—	—	—	—	—	<b>319.3921</b>
—	—	—	—	—	—	—	<b>324.1619</b>
—	—	—	—	—	—	—	<b>4.7964</b>

Source : Zhongshan Land Office.



表 1-2 土地徵收面積

單位：公頃

年別		總計	國防設備	交通事業	公用事業
Year		Grand Total	Defence	Transportation	Public Utilities
民國94年	2005	0.4088	—	0.4088	—
民國95年	2006	0.1564	—	0.1564	—
民國96年	2007	0.0142	—	0.0142	—
民國97年	2008	0.4567	—	0.4421	—
民國98年	2009	0.1804	—	0.1804	—
民國99年	2010	0.1804	—	0.1804	—
民國100年	2011	0.2409	—	—	—
民國101年	2012	—	—	—	—
民國102年	2013	0.1158	—	0.0107	—
民國103年	2014	0.4500	—	0.4500	—
<b>民國104年</b>	<b>2015</b>	<b>0.1065</b>	—	<b>0.1065</b>	—

資料來源：中山地政事務所。

Table 1-2 Area of Land Purchased by Government

Unit : Hectare

水利事業 Water Cons.	公共衛生及 環境保護 Public Health and Environmental Protection	教育學術及文 化事業 Education and Culture	政府機關及 公共建築 Public Building	國營事業 National Business	社會福利 事業 Social Welfare	其他 Others
—	—	—	—	—	—	—
—	—	—	—	—	—	—
—	—	—	—	—	—	—
—	—	—	—	—	—	0.0146
—	—	—	—	—	—	—
—	—	—	—	—	—	—
—	—	—	—	—	—	0.2409
—	—	—	—	—	—	—
—	—	—	—	—	—	0.1051
—	—	—	—	—	—	—
—	—	—	—	—	—	—

Source : Zhongshan Land Office.

表 1-3 實施耕地三七五減租成果

年底別		佃農戶數	地主戶數	土地筆數	租約件數
End of Year		(戶)	(戶)	(筆)	(件)
		Tenant Farmer (Household)	Landowner (Household)	Land (Plot)	Leasing Contract (Case)
民國94年底	End of 2005	8	...	20	7
民國95年底	End of 2006	8	...	28	7
民國96年底	End of 2007	8	...	27	7
民國97年底	End of 2008	7	...	25	6
民國98年底	End of 2009	5	...	23	4
民國99年底	End of 2010	1	...	11	1
民國100年底	End of 2011	1	1	11	1
民國101年底	End of 2012	1	1	11	1
民國102年底	End of 2013	1	1	11	1
民國103年底	End of 2014	1	1	11	1
<b>民國104年底</b>	<b>End of 2015</b>	<b>1</b>	<b>1</b>	<b>11</b>	<b>1</b>

資料來源：中山地政事務所。

Table 1-3 Achievements of the 37.5% Arable Land Rental Reduction

訂約面積 (公頃) Leased Area (Hectare)			
合 計	田	旱	其 他
Total	Paddy Field	Dry Field	Others
1.2324	1.2213	—	0.0111
1.2324	1.2213	—	0.0111
1.2263	1.2152	—	0.0111
1.0789	1.0689	—	0.0100
1.0367	1.0366	—	0.0001
0.5033	0.5033	—	—
0.5033	0.5033	—	—
0.5033	0.5033	—	—
0.5033	0.5033	—	—
0.5033	0.5033	—	—
<b>0.5033</b>	<b>0.5033</b>	—	—

Source : Zhongshan Land Office.

表 2-1 現住人口及性比例

年底別及里別	村里數	鄰 數	戶數(戶)
End of Year & Village	Num. of Ts'uns & Lis	Num. of Neighborhood	Number of Households (Households)
民國94年底 End of 2005	17	402	23,979
民國95年底 End of 2006	17	408	24,402
民國96年底 End of 2007	17	417	24,849
民國97年底 End of 2008	17	421	25,279
民國98年底 End of 2009	17	421	25,577
民國99年底 End of 2010	17	421	25,842
民國100年底 End of 2011	17	421	26,112
民國101年底 End of 2012	17	421	26,552
民國102年底 End of 2013	17	421	26,863
民國103年底 End of 2014	17	421	27,086

資料來源：東區戶政事務所。

Table 2-1 Population and Sex Ratio

現住戸口 Households			戸量(人/戸) Number of Households (Person/Households)	性 比 例 (男/女)x 100 Sex Ratio (Male/Female*100)
人口數(人) Population (Person)				
合 計 Total	男 Male	女 Female		
72,374	37,025	35,349	3.02	104.74
73,091	37,273	35,818	3.00	104.06
73,748	37,508	36,240	2.97	103.50
74,072	37,593	36,479	2.93	103.05
73,891	37,399	36,492	2.89	102.49
73,969	37,333	36,636	2.86	101.90
73,960	37,219	36,741	2.83	101.30
74,282	37,317	36,965	2.80	100.95
74,572	37,312	37,260	2.78	100.14
74,922	37,454	37,468	2.77	99.96

Source : East Household Registration Office.

表 2-1 現住人口及性比例 (續完)

年底別及里別	村里數	鄰 數	戶數(戶)
End of Year & Village	Num. of Ts'uns & Lis	Num. of Neighborhood	Number of Households (Households)
<b>民國104年底 End of 2015</b>	<b>17</b>	<b>421</b>	<b>27,381</b>
十甲里	1	16	1,824
千城里	1	21	1,217
合作里	1	31	1,867
早溪里	1	20	964
東門里	1	26	2,263
東信里	1	34	3,517
東南里	1	23	1,592
東英里	1	24	2,683
東勢里	1	27	1,239
東橋里	1	26	1,445
東興里	1	22	1,221
泉源里	1	19	786
振興里	1	31	1,412
富仁里	1	33	1,968
富台里	1	19	875
新庄里	1	33	1,640
樂成里	1	16	868

資料來源：東區戶政事務所。

Table 2-1 Population and Sex Ratio (Cont.End)

現住戸口 Households			戸量(人/戸) Number of Households (Person/Households)	性 比 例 (男/女)x 100 Sex Ratio (Male/Female*100)
人口數(人) Population (Person)				
合 計 Total	男 Male	女 Female		
<b>75,182</b>	<b>37,544</b>	<b>37,638</b>	<b>2.75</b>	<b>99.75</b>
5,111	2,506	2,605	2.80	96.20
2,654	1,320	1,334	2.18	98.95
4,983	2,489	2,494	2.67	99.80
2,879	1,499	1,380	2.99	108.62
7,398	3,708	3,690	3.27	100.49
10,486	5,135	5,351	2.98	95.96
4,404	2,163	2,241	2.77	96.52
7,730	3,821	3,909	2.88	97.75
3,182	1,634	1,548	2.57	105.56
4,271	2,068	2,203	2.96	93.87
3,351	1,647	1,704	2.74	96.65
1,999	1,046	953	2.54	109.76
3,693	1,874	1,819	2.62	103.02
4,806	2,407	2,399	2.44	100.33
1,967	1,002	965	2.25	103.83
3,723	1,958	1,765	2.27	110.93
2,545	1,267	1,278	2.93	99.14

Source : East Household Registration Office.



表 2-2 人口動態登記

單位：人

年別及里別 Year & Village		遷入來源別					
		合計 Total	自外國 From Foreign Countries	自他 From Other			
				新北市 New Taipei City	臺北市 Taipei City	桃園市 Taoyuan City	臺南市 Tainan City
民國100年	2011	4,652	132	148	63	...	69
民國101年	2012	4,646	122	165	95	...	53
民國102年	2013	4,718	119	127	105	...	53
民國103年	2014	4,516	118	130	89	...	59
<b>民國104年</b>	<b>2015</b>	<b>4,398</b>	<b>120</b>	<b>140</b>	<b>105</b>	<b>68</b>	<b>65</b>
十甲里		355	4	11	8	5	4
千城里		175	4	6	13	1	2
合作里		307	7	9	4	9	5
早溪里		149	6	—	4	2	—
東門里		330	1	7	7	4	5
東信里		618	14	22	14	17	10
東南里		264	4	11	1	1	7
東英里		526	6	17	9	7	8
東勢里		173	6	1	9	1	2
東橋里		202	11	14	5	1	2
東興里		171	9	3	5	2	1
泉源里		164	2	4	3	—	2
振興里		212	14	14	5	5	—
富仁里		302	16	10	7	7	7
富台里		114	3	1	4	2	3
新庄里		217	9	9	4	4	5
樂成里		119	4	1	3	—	2

資料來源：東區戶政事務所。

Table 2-2 Immigrants and Emigrants

Unit : Person

省(市) Provinces(Cities)				Immigrants by Sources			
高雄市 Kaohsiung City	台灣省 Taiwan Province	福建省 Fuchien Province	其他省市 Provinces or Cities	自本省他縣 (市) County & City of Taiwan	自本市他區 Among District	初設戶籍 First Reg.	其他 Others
80	716	10	—	—	3,353	81	—
98	740	3	—	—	3,290	80	—
72	778	10	—	—	3,377	77	—
76	690	6	1	—	3,273	72	2
<b>88</b>	<b>791</b>	<b>14</b>	—	—	<b>2,956</b>	<b>51</b>	—
7	69	1	—	—	246	—	—
4	40	—	—	—	103	2	—
10	62	—	—	—	197	4	—
6	26	—	—	—	100	5	—
3	53	—	—	—	249	1	—
9	127	2	—	—	393	10	—
2	47	—	—	—	189	2	—
8	72	—	—	—	395	4	—
6	41	1	—	—	105	1	—
2	50	3	—	—	111	3	—
5	24	—	—	—	119	3	—
4	17	3	—	—	125	4	—
6	40	—	—	—	125	3	—
4	44	—	—	—	205	2	—
3	36	2	—	—	58	2	—
7	21	2	—	—	153	3	—
2	22	—	—	—	83	2	—

Source : East Household Registration Office.

表 2-2 人口動態登記 (續一)

單位：人

年別及里別 Year & Village		遷出目的別					
		合計 Total	往外國 To Foreign Countries	往他 To Other			
				新北市 New Taipei City	臺北市 Taipei City	桃園市 Taoyuan City	臺南市 Tainan City
民國100年	2011	4,786	139	142	122	...	51
民國101年	2012	4,584	182	150	130	...	39
民國102年	2013	4,596	147	125	102	...	67
民國103年	2014	4,416	135	123	105	...	52
<b>民國104年</b>	<b>2015</b>	<b>4,299</b>	<b>136</b>	<b>113</b>	<b>104</b>	<b>101</b>	<b>55</b>
十甲里		319	10	3	5	5	10
千城里		187	10	5	5	5	1
合作里		274	8	12	6	10	3
早溪里		134	3	3	2	2	2
東門里		352	6	11	9	7	3
東信里		540	9	9	7	17	11
東南里		240	8	7	6	4	5
東英里		461	9	13	19	7	1
東勢里		206	10	8	5	7	2
東橋里		229	9	6	5	8	3
東興里		168	3	2	5	4	1
泉源里		100	2	3	1	3	1
振興里		243	9	7	9	10	3
富仁里		273	14	7	8	2	5
富台里		107	10	1	1	3	2
新庄里		327	11	10	11	5	1
樂成里		139	5	6	—	2	1

資料來源：東區戶政事務所。

Table 2-2 Immigrants and Emigrants (Cont.1)

Unit : Person

Emigrants by destinations				往本省他縣 (市)	往本市他區	廢止戶籍	其他
省(市) Provinces(Cities)							
高雄市 Kaohsiung City	台灣省 Taiwan Province	福建省 Fuchien Province	其他省市 Provinces or Cities	County & City of Taiwan	Among District	First Reg.	Others
71	640	17	—	—	3,600	1	3
57	639	21	—	—	3,363	1	2
62	577	34	—	—	3,473	6	3
79	606	27	—	—	3,279	2	8
<b>80</b>	<b>482</b>	<b>18</b>	—	—	<b>3,210</b>	—	—
3	39	—	—	—	244	—	—
1	26	—	—	—	134	—	—
3	41	2	—	—	189	—	—
1	17	—	—	—	104	—	—
16	34	4	—	—	262	—	—
10	73	3	—	—	401	—	—
4	28	1	—	—	177	—	—
8	46	1	—	—	357	—	—
1	17	1	—	—	155	—	—
7	25	2	—	—	164	—	—
1	29	—	—	—	123	—	—
4	13	1	—	—	72	—	—
3	19	—	—	—	183	—	—
5	21	3	—	—	208	—	—
6	19	—	—	—	65	—	—
6	21	—	—	—	262	—	—
1	14	—	—	—	110	—	—

Source : East Household Registration Office.

表 2-2 人口動態登記 (續二)

單位：人

年別及里別 Year & Village	同一區內之住址變更人數 Change Residence		出生人數 Num. of Birth			粗出生率 (0/00)  Crude Birth Rate
	遷入 Immigrants	遷出 Emigrants	合計 Total	男 Male	女 Female	
	民國94年 2005	1,494	1,494	594	311	283
民國95年 2006	1,885	1,885	624	314	310	8.58
民國96年 2007	1,253	1,253	701	386	315	9.55
民國97年 2008	1,278	1,278	645	335	310	8.73
民國98年 2009	1,252	1,252	632	327	305	8.54
民國99年 2010	1,119	1,119	533	259	274	7.21
民國100年 2011	1,047	1,047	677	357	320	9.15
民國101年 2012	1,077	1,077	760	393	367	10.25
民國102年 2013	953	953	666	356	310	8.95
民國103年 2014	1,086	1,086	776	406	370	10.38

資料來源：東區戶政事務所。

Table 2-2 Immigrants and Emigrants (Cont.2)

Unit : Person

死亡人數 Num. of Death			粗死亡率 (0/00)	結 婚 Married		離 婚 Divorce	
合計	男	女		對數 (對)	結婚率 (0/00)	對數 (對)	離婚率 (0/00)
Total	Male	Female	Crude Death Rate	Couple	Rate	Couple	Rate
512	308	204	7.17	487	6.82	207	2.90
502	335	167	6.90	466	6.41	213	2.93
522	318	204	7.11	475	6.47	194	2.64
446	267	179	6.03	534	7.23	181	2.45
514	305	209	6.95	409	5.53	209	2.83
509	313	196	6.88	471	6.37	178	2.41
517	312	205	6.99	615	8.31	200	2.70
550	317	233	7.42	453	6.11	202	2.73
498	304	194	6.69	537	7.22	169	2.27
526	317	209	7.04	571	7.64	197	2.64

Source : East Household Registration Office.

表 2-2 人口動態登記 (續完)

單位：人

年別及里別 Year & Village	同一區內之住址變更人數 Change Residence		出生人數 Num. of Birth			粗出生率 (0/00)  Crude Birth Rate
	遷入 Immigrants	遷出 Emigrants	合計 Total	男 Male	女 Female	
	<b>民國104年 2015</b>	<b>1,526</b>				<b>1,526</b>
十甲里	118	91	55	36	19	10.86
千城里	43	69	29	19	10	10.86
合作里	83	90	43	24	19	8.64
旱溪里	58	44	25	16	9	8.72
東門里	126	126	91	47	44	12.33
東信里	194	175	130	76	54	12.50
東南里	49	87	35	23	12	7.95
東英里	121	108	96	53	43	12.53
東勢里	60	58	26	16	10	8.13
東橋里	77	86	33	15	18	7.70
東興里	56	75	28	14	14	8.34
泉源里	60	60	16	9	7	8.12
振興里	62	91	33	19	14	8.86
富仁里	60	63	43	28	15	8.95
富台里	38	54	17	7	10	8.61
新庄里	267	160	16	5	11	4.28
樂成里	54	89	20	7	13	7.77

資料來源：東區戶政事務所。

Table 2-2 Immigrants and Emigrants (Cont.End)

Unit : Person

死亡人數 Num. of Death			粗死亡率 (0/00)	結 婚 Married		離 婚 Divorce	
合計	男	女		對數 (對)	結婚率 (0/00)	對數 (對)	離婚率 (0/00)
Total	Male	Female	Crude Death Rate	Couple	Rate	Couple	Rate
<b>575</b>	<b>344</b>	<b>231</b>	<b>7.66</b>	<b>579</b>	<b>7.71</b>	<b>181</b>	<b>2.41</b>
27	22	5	5.33	47	9.28	16	3.16
25	11	14	9.36	24	8.99	4	1.50
53	33	20	10.65	50	10.05	15	3.02
28	16	12	9.77	18	6.28	7	2.44
38	27	11	5.15	55	7.45	28	3.79
50	30	20	4.81	101	9.71	25	2.40
23	15	8	5.22	29	6.58	13	2.95
43	29	14	5.61	48	6.26	14	1.83
29	15	14	9.07	28	8.75	8	2.50
27	17	10	6.30	32	7.47	10	2.33
27	13	14	8.04	32	9.53	7	2.08
21	14	7	10.66	17	8.63	2	1.02
37	19	18	9.93	27	7.25	5	1.34
65	35	30	13.53	30	6.24	10	2.08
24	14	10	12.15	9	4.56	4	2.03
36	21	15	9.64	19	5.09	5	1.34
22	13	9	8.55	13	5.05	8	3.11

Source : East Household Registration Office.



表 2-3 現住人口之年齡分配

單位：人

年底別及里別		總計	0~4歲	5~9歲	10~14歲	15~19歲
End of Year & Village		Grand Total	0~4 Years	5~9 Years	10~14 Years	15~19 Years
民國 94 年底 End of 2005	計 Total	72,374	3,401	4,620	4,441	5,115
	男 Male	37,025	1,751	2,415	2,330	2,715
	女 Female	35,349	1,650	2,205	2,111	2,400
民國 95 年底 End of 2006	計 Total	73,091	3,246	4,407	4,514	5,265
	男 Male	37,273	1,653	2,352	2,359	2,766
	女 Female	35,818	1,593	2,055	2,155	2,499
民國 96 年底 End of 2007	計 Total	73,748	3,270	4,119	4,562	5,295
	男 Male	37,508	1,711	2,164	2,417	2,783
	女 Female	36,240	1,559	1,955	2,145	2,512
民國 97 年底 End of 2008	計 Total	74,072	3,267	3,997	4,354	5,134
	男 Male	37,593	1,704	2,129	2,340	2,688
	女 Female	36,479	1,563	1,868	2,014	2,446
民國 98 年底 End of 2009	計 Total	73,891	3,181	3,740	4,183	5,053
	男 Male	37,399	1,655	1,991	2,254	2,654
	女 Female	36,492	1,526	1,749	1,929	2,399
民國 99 年底 End of 2010	計 Total	73,969	3,064	3,416	4,172	4,999
	男 Male	37,333	1,605	1,783	2,203	2,657
	女 Female	36,636	1,459	1,633	1,969	2,342
民國 100 年底 End of 2011	計 Total	73,960	3,047	3,186	3,946	4,972
	男 Male	37,219	1,597	1,645	2,109	2,614
	女 Female	36,741	1,450	1,541	1,837	2,358
民國 101 年底 End of 2012	計 Total	74,282	3,153	3,083	3,617	4,981
	男 Male	37,317	1,640	1,628	1,934	2,641
	女 Female	36,965	1,513	1,455	1,683	2,340
民國 102 年底 End of 2013	計 Total	74,572	3,216	3,023	3,577	4,756
	男 Male	37,312	1,685	1,573	1,927	2,501
	女 Female	37,260	1,531	1,450	1,650	2,255
民國 103 年底 End of 2014	計 Total	74,922	3,357	3,007	3,477	4,598
	男 Male	37,454	1,765	1,593	1,862	2,410
	女 Female	37,468	1,592	1,414	1,615	2,188

資料來源：東區戶政事務所。

Table 2-3 Population by Age

Unit : Person

20～24歳	25～29歳	30～34歳	35～39歳	40～44歳	45～49歳
20～24 Years	25～29 Years	30～34 Years	35～39 Years	40～44 Years	45～49 Years
6,157	6,715	5,597	5,707	5,843	5,678
3,178	3,450	2,801	2,925	2,997	2,865
2,979	3,265	2,796	2,782	2,846	2,813
5,759	6,832	5,897	5,659	5,920	5,822
2,961	3,554	2,945	2,908	2,987	2,930
2,798	3,278	2,952	2,751	2,933	2,892
5,493	6,972	6,125	5,733	5,855	5,921
2,835	3,583	3,067	2,928	2,913	2,979
2,658	3,389	3,058	2,805	2,942	2,942
5,459	6,916	6,282	5,712	5,807	6,100
2,809	3,526	3,194	2,860	2,900	3,060
2,650	3,390	3,088	2,852	2,907	3,040
5,369	6,655	6,621	5,630	5,762	6,035
2,762	3,364	3,381	2,777	2,912	3,020
2,607	3,291	3,240	2,853	2,850	3,015
5,293	6,381	6,850	5,583	5,780	6,005
2,776	3,252	3,477	2,745	2,910	2,984
2,517	3,129	3,373	2,838	2,870	3,021
5,371	5,982	6,851	5,804	5,634	5,987
2,785	3,049	3,481	2,881	2,856	2,945
2,586	2,933	3,370	2,923	2,778	3,042
5,355	5,713	6,967	5,885	5,667	5,898
2,793	2,904	3,507	2,968	2,840	2,871
2,562	2,809	3,460	2,917	2,827	3,027
5,199	5,627	6,978	6,080	5,569	5,831
2,714	2,827	3,504	3,085	2,726	2,867
2,485	2,800	3,474	2,995	2,843	2,964
5,088	5,468	6,769	6,417	5,537	5,763
2,656	2,771	3,402	3,245	2,695	2,869
2,432	2,697	3,367	3,172	2,842	2,894

Source : East Household Registration Office.

表 2-3 現住人口之年齡分配 (續一)

單位：人

年底別及里別		50~54歲	55~59歲	60~64歲	65~69歲	70~74歲
End of Year & Village		50~54 Years	55~59Years	60~64Years	65~69 Years	70~74 Years
民國 94 年底 End of 2005	計 Total	5,278	3,485	2,549	2,261	1,982
	男 Male	2,657	1,723	1,166	1,031	952
	女 Female	2,621	1,762	1,383	1,230	1,030
民國 95 年底 End of 2006	計 Total	5,369	3,979	2,458	2,445	1,884
	男 Male	2,687	1,972	1,133	1,120	853
	女 Female	2,682	2,007	1,325	1,325	1,031
民國 96 年底 End of 2007	計 Total	5,510	4,341	2,540	2,485	1,867
	男 Male	2,765	2,149	1,204	1,106	855
	女 Female	2,745	2,192	1,336	1,379	1,012
民國 97 年底 End of 2008	計 Total	5,535	4,696	2,669	2,506	1,924
	男 Male	2,758	2,348	1,276	1,124	848
	女 Female	2,777	2,348	1,393	1,382	1,076
民國 98 年底 End of 2009	計 Total	5,551	4,995	2,900	2,527	1,959
	男 Male	2,776	2,456	1,416	1,146	855
	女 Female	2,775	2,539	1,484	1,381	1,104
民國 99 年底 End of 2010	計 Total	5,649	5,179	3,349	2,368	2,067
	男 Male	2,796	2,587	1,609	1,068	915
	女 Female	2,853	2,592	1,740	1,300	1,152
民國 100 年底 End of 2011	計 Total	5,807	5,252	3,830	2,298	2,161
	男 Male	2,867	2,602	1,856	1,045	956
	女 Female	2,940	2,650	1,974	1,253	1,205
民國 101 年底 End of 2012	計 Total	5,833	5,370	4,239	2,404	2,226
	男 Male	2,877	2,635	2,072	1,114	971
	女 Female	2,956	2,735	2,167	1,290	1,255
民國 102 年底 End of 2013	計 Total	5,990	5,358	4,561	2,519	2,296
	男 Male	2,926	2,608	2,243	1,183	1,014
	女 Female	3,064	2,750	2,318	1,336	1,282
民國 103 年底 End of 2014	計 Total	6,028	5,416	4,868	2,771	2,305
	男 Male	2,945	2,638	2,357	1,324	1,022
	女 Female	3,083	2,778	2,511	1,447	1,283

資料來源：東區戶政事務所。

Table 2-3 Population by Age (Cont.1)

Unit : Person

75~79歲	80~84歲	85~89歲	90~94歲	95~99歲	100歲以上
75~79 Years	80~84 Years	85~89 Years	90~94 Years	95~99 Years	100 Years and Over
1,841	1,100	403	158	38	5
1,104	629	226	87	20	3
737	471	177	71	18	2
1,822	1,128	477	157	40	11
1,063	643	276	82	22	7
759	485	201	75	18	4
1,819	1,122	524	145	40	10
1,004	650	296	73	21	5
815	472	228	72	19	5
1,758	1,203	554	153	36	10
926	701	301	76	20	5
832	502	253	77	16	5
1,647	1,274	616	144	37	12
809	737	329	78	19	8
838	537	287	66	18	4
1,612	1,342	632	163	52	13
736	758	344	90	28	10
876	584	288	73	24	3
1,525	1,343	689	210	48	17
661	745	373	117	22	13
864	598	316	93	26	4
1,519	1,351	707	250	44	20
664	696	396	133	18	15
855	655	311	117	26	5
1,573	1,305	776	257	61	20
661	644	430	147	32	15
912	661	346	110	29	5
1,632	1,244	808	296	53	20
688	566	439	164	28	15
944	678	369	132	25	5

Source : East Household Registration Office.

表 2-3 現住人口之年齡分配 (續二)

單位：人

年底別及里別			總計	0~4歲	5~9歲	10~14歲	15~19歲
End of Year & Village			Grand Total	0~4 Years	5~9 Years	10~14 Years	15~19 Years
民國104年底 End of 2015	計	Total	75,182	3,594	2,861	3,152	4,587
	男	Male	37,544	1,909	1,544	1,653	2,389
	女	Female	37,638	1,685	1,317	1,499	2,198
十甲里	計	Total	5,111	282	171	188	343
	男	Male	2,506	159	81	90	176
	女	Female	2,605	123	90	98	167
千城里	計	Total	2,654	119	85	53	94
	男	Male	1,320	67	48	32	47
	女	Female	1,334	52	37	21	47
合作里	計	Total	4,983	227	231	229	336
	男	Male	2,489	125	142	110	192
	女	Female	2,494	102	89	119	144
早溪里	計	Total	2,879	129	79	115	162
	男	Male	1,499	73	39	63	93
	女	Female	1,380	56	40	52	69
東門里	計	Total	7,398	412	280	331	494
	男	Male	3,708	219	155	168	266
	女	Female	3,690	193	125	163	228
東信里	計	Total	10,486	637	496	487	635
	男	Male	5,135	353	266	241	319
	女	Female	5,351	284	230	246	316
東南里	計	Total	4,404	179	163	187	283
	男	Male	2,163	96	88	100	157
	女	Female	2,241	83	75	87	126
東英里	計	Total	7,730	406	257	347	552
	男	Male	3,821	224	132	191	290
	女	Female	3,909	182	125	156	262
東勢里	計	Total	3,182	119	136	152	169
	男	Male	1,634	65	84	94	89
	女	Female	1,548	54	52	58	80

資料來源：東區戶政事務所。

Table 2-3 Population by Age (Cont.2)

Unit : Person

20～24歳	25～29歳	30～34歳	35～39歳	40～44歳	45～49歳
20～24 Years	25～29 Years	30～34 Years	35～39 Years	40～44 Years	45～49 Years
<b>5,042</b>	<b>5,406</b>	<b>6,490</b>	<b>6,720</b>	<b>5,495</b>	<b>5,765</b>
<b>2,640</b>	<b>2,749</b>	<b>3,257</b>	<b>3,377</b>	<b>2,715</b>	<b>2,845</b>
<b>2,402</b>	<b>2,657</b>	<b>3,233</b>	<b>3,343</b>	<b>2,780</b>	<b>2,920</b>
365	437	512	494	383	441
198	219	252	262	182	197
167	218	260	232	201	244
128	150	232	263	201	192
62	81	114	131	106	100
66	69	118	132	95	92
344	315	319	379	370	450
191	162	161	174	174	228
153	153	158	205	196	222
215	189	225	259	218	215
115	103	111	138	115	116
100	86	114	121	103	99
596	598	687	689	531	526
304	289	351	364	252	258
292	309	336	325	279	268
703	808	1,035	1,134	887	698
359	394	493	554	430	343
344	414	542	580	457	355
290	318	375	395	321	321
151	169	195	181	161	146
139	149	180	214	160	175
576	606	689	742	595	660
308	311	358	374	258	322
268	295	331	368	337	338
207	228	257	227	213	246
102	112	126	120	109	124
105	116	131	107	104	122

Source : East Household Registration Office.

表 2-3 現住人口之年齡分配 (續三)

單位：人

年底別及里別		50~54歲	55~59歲	60~64歲	65~69歲	70~74歲
End of Year & Village		50~54 Years	55~59Years	60~64Years	65~69 Years	70~74 Years
民國104年底 End of 2015	計 Total	5,931	5,533	5,046	3,236	2,134
	男 Male	2,898	2,670	2,458	1,530	952
	女 Female	3,033	2,863	2,588	1,706	1,182
十甲里	計 Total	389	345	304	199	97
	男 Male	188	163	140	88	41
	女 Female	201	182	164	111	56
千城里	計 Total	196	207	224	158	129
	男 Male	97	98	104	75	60
	女 Female	99	109	120	83	69
合作里	計 Total	452	273	237	201	182
	男 Male	224	138	105	61	58
	女 Female	228	135	132	140	124
早溪里	計 Total	217	217	197	149	100
	男 Male	125	103	105	69	43
	女 Female	92	114	92	80	57
東門里	計 Total	573	526	461	285	184
	男 Male	269	255	230	134	97
	女 Female	304	271	231	151	87
東信里	計 Total	716	720	609	399	216
	男 Male	334	329	270	202	106
	女 Female	382	391	339	197	110
東南里	計 Total	362	347	308	197	138
	男 Male	165	160	158	91	45
	女 Female	197	187	150	106	93
東英里	計 Total	606	582	470	241	151
	男 Male	273	256	220	117	76
	女 Female	333	326	250	124	75
東勢里	計 Total	284	225	228	139	118
	男 Male	133	106	132	65	58
	女 Female	151	119	96	74	60

資料來源：東區戶政事務所。

Table 2-3 Population by Age (Cont.3)

Unit : Person

75~79歲	80~84歲	85~89歲	90~94歲	95~99歲	100歲以上
75~79 Years	80~84 Years	85~89 Years	90~94 Years	95~99 Years	100 Years and Over
<b>1,751</b>	<b>1,198</b>	<b>869</b>	<b>302</b>	<b>55</b>	<b>15</b>
<b>772</b>	<b>502</b>	<b>475</b>	<b>167</b>	<b>33</b>	<b>9</b>
<b>979</b>	<b>696</b>	<b>394</b>	<b>135</b>	<b>22</b>	<b>6</b>
83	43	23	11	1	—
38	15	11	6	—	—
45	28	12	5	1	—
93	71	39	16	3	1
36	33	18	9	2	—
57	38	21	7	1	1
142	141	112	31	10	2
45	80	88	23	6	2
97	61	24	8	4	—
86	60	30	16	1	—
43	20	14	10	1	—
43	40	16	6	—	—
124	58	31	11	1	—
55	20	14	7	1	—
69	38	17	4	—	—
157	86	49	12	2	—
83	32	24	2	1	—
74	54	25	10	1	—
99	62	41	15	3	—
45	24	19	10	2	—
54	38	22	5	1	—
115	72	50	11	1	1
55	23	26	6	1	—
60	49	24	5	—	1
95	69	47	19	3	1
49	25	26	12	2	1
46	44	21	7	1	—

Source : East Household Registration Office.



表 2-3 現住人口之年齡分配 (續四)

單位：人

年底別及里別			總計	0~4歲	5~9歲	10~14歲	15~19歲
End of Year & Village			Grand Total	0~4 Years	5~9 Years	10~14 Years	15~19 Years
東橋里	計	Total	4,271	179	167	168	287
	男	Male	2,068	87	80	81	146
	女	Female	2,203	92	87	87	141
東興里	計	Total	3,351	140	117	125	205
	男	Male	1,647	61	60	68	99
	女	Female	1,704	79	57	57	106
泉源里	計	Total	1,999	104	55	68	101
	男	Male	1,046	46	32	35	45
	女	Female	953	58	23	33	56
振興里	計	Total	3,693	156	140	120	179
	男	Male	1,874	78	80	66	91
	女	Female	1,819	78	60	54	88
富仁里	計	Total	4,806	202	154	154	277
	男	Male	2,407	104	82	89	141
	女	Female	2,399	98	72	65	136
富台里	計	Total	1,967	77	47	66	97
	男	Male	1,002	40	29	35	49
	女	Female	965	37	18	31	48
新庄里	計	Total	3,723	125	186	250	173
	男	Male	1,958	68	99	135	90
	女	Female	1,765	57	87	115	83
樂成里	計	Total	2,545	101	97	112	200
	男	Male	1,267	44	47	55	99
	女	Female	1,278	57	50	57	101

資料來源：東區戶政事務所。

Table 2-3 Population by Age (Cont.4)

Unit : Person

20～24歳	25～29歳	30～34歳	35～39歳	40～44歳	45～49歳
20～24 Years	25～29 Years	30～34 Years	35～39 Years	40～44 Years	45～49 Years
278	325	380	351	309	319
138	164	187	173	166	153
140	161	193	178	143	166
196	242	290	274	208	281
106	128	135	138	111	135
90	114	155	136	97	146
100	134	198	166	131	126
59	71	112	87	69	67
41	63	86	79	62	59
260	277	331	301	246	277
132	144	165	149	124	133
128	133	166	152	122	144
304	291	357	374	314	384
155	151	182	179	171	191
149	140	175	195	143	193
126	133	145	159	135	152
69	84	83	78	78	81
57	49	62	81	57	71
183	194	274	282	238	257
95	95	152	150	113	138
88	99	122	132	125	119
171	161	184	231	195	220
96	72	80	125	96	113
75	89	104	106	99	107

Source : East Household Registration Office.

表 2-3 現住人口之年齡分配 (續完)

單位：人

年底別及里別		50~54歲	55~59歲	60~64歲	65~69歲	70~74歲
End of Year & Village		50~54 Years	55~59Years	60~64Years	65~69 Years	70~74 Years
東橋里	計 Total	329	313	282	215	143
	男 Male	146	143	131	99	72
	女 Female	183	170	151	116	71
東興里	計 Total	277	236	240	158	121
	男 Male	135	121	106	79	55
	女 Female	142	115	134	79	66
泉源里	計 Total	144	179	157	108	62
	男 Male	81	93	83	58	36
	女 Female	63	86	74	50	26
振興里	計 Total	302	280	284	153	132
	男 Male	174	143	142	80	63
	女 Female	128	137	142	73	69
富仁里	計 Total	422	406	365	221	123
	男 Male	213	210	187	99	36
	女 Female	209	196	178	122	87
富台里	計 Total	161	176	161	94	67
	男 Male	78	81	78	31	25
	女 Female	83	95	83	63	42
新庄里	計 Total	300	323	344	202	106
	男 Male	156	178	182	117	54
	女 Female	144	145	162	85	52
樂成里	計 Total	201	178	175	117	65
	男 Male	107	93	85	65	27
	女 Female	94	85	90	52	38

資料來源：東區戶政事務所。

Table 2-3 Population by Age (Cont.End)

Unit : Person

75~79歲	80~84歲	85~89歲	90~94歲	95~99歲	100歲以上
75~79 Years	80~84 Years	85~89 Years	90~94 Years	95~99 Years	100 Years and Over
122	62	29	11	2	—
59	25	10	7	1	—
63	37	19	4	1	—
104	83	42	11	1	—
45	40	19	6	—	—
59	43	23	5	1	—
60	57	38	8	3	—
26	24	16	4	2	—
34	33	22	4	1	—
123	71	47	13	1	—
58	26	24	2	—	—
65	45	23	11	1	—
133	112	136	64	10	3
37	47	87	39	6	1
96	65	49	25	4	2
43	40	65	16	6	1
14	16	39	10	3	1
29	24	26	6	3	—
114	65	67	28	6	6
54	32	31	10	5	4
60	33	36	18	1	2
58	46	23	9	1	—
30	20	9	4	—	—
28	26	14	5	1	—

Source : East Household Registration Office.

表 2-4 15歲以上現住人口之教育程度  
—按年齡別分

單位：人

年底別及 年齡組別	性別	總計	識 字 者				
			合計	研究所		大學(含獨立學院)	
				Graduate School		University (College)	
				畢業	肄業	畢業	肄業
End of Year & Range of Age	Sex	Grand Total	Total	Graduated	Ungraduated	Graduated	Ungraduated
民國94年底 End of 2005	計 Total	59,912	58,781	1,068	517	6,165	2,493
	男 Male	30,529	30,424	690	327	3,250	1,262
	女 Female	29,383	28,357	378	190	2,915	1,231
民國95年底 End of 2006	計 Total	60,924	59,858	1,251	591	6,725	2,669
	男 Male	30,909	30,816	814	372	3,490	1,390
	女 Female	30,015	29,042	437	219	3,235	1,279
民國96年底 End of 2007	計 Total	61,797	60,799	1,498	615	7,421	3,080
	男 Male	31,216	31,134	969	368	3,754	1,620
	女 Female	30,581	29,665	529	247	3,667	1,460
民國97年底 End of 2008	計 Total	62,454	61,505	1,640	691	7,962	3,287
	男 Male	31,420	31,348	1,041	414	3,975	1,738
	女 Female	31,034	30,157	599	277	3,987	1,549
民國98年底 End of 2009	計 Total	62,787	61,891	1,784	705	8,511	3,420
	男 Male	31,499	31,430	1,123	425	4,218	1,816
	女 Female	31,288	30,461	661	280	4,293	1,604
民國99年底 End of 2010	計 Total	63,317	62,467	1,954	768	9,076	3,718
	男 Male	31,742	31,675	1,239	456	4,468	1,955
	女 Female	31,575	30,792	715	312	4,608	1,763
民國100年底 End of 2011	計 Total	64,157	63,370	3,638	879	9,597	2,734
	男 Male	32,835	32,771	2,859	499	4,695	1,473
	女 Female	31,322	30,599	779	380	4,902	1,261
民國101年底 End of 2012	計 Total	64,429	63,692	2,327	970	10,147	4,169
	男 Male	32,115	32,056	1,471	569	4,937	2,170
	女 Female	32,314	31,636	856	401	5,210	1,999
民國102年底 End of 2013	計 Total	64,756	64,073	2,507	1,001	10,833	4,284
	男 Male	32,127	32,072	1,553	594	5,231	2,256
	女 Female	32,629	32,001	954	407	5,602	2,028
民國103年底 End of 2014	計 Total	65,081	64,438	2,721	1,021	11,478	4,294
	男 Male	32,234	32,185	1,679	617	5,510	2,292
	女 Female	32,847	32,253	1,042	404	5,968	2,002

資料來源：東區戶政事務所。

Table 2-4 Educational Attainment of Resident Population Aged 15 & Over  
—By Age

Unit : Person

Literate					
專科 Junior College					
二、三年制 2,3 Years System		五年制 5 Years System			
畢業 Graduated	肄業 Ungraduated	後二年 Final 2 Years		前三年 First 3 Years	
		畢業 Graduated	肄業 Ungraduated	肄業 Ungraduated	
3,988	881	3,528	226	310	
1,932	500	1,870	134	124	
2,056	381	1,658	92	186	
4,078	885	3,508	227	301	
1,973	504	1,838	129	113	
2,105	381	1,670	98	188	
4,122	911	3,478	218	260	
1,998	507	1,807	124	93	
2,124	404	1,671	94	167	
4,155	903	3,441	216	234	
2,017	512	1,780	118	80	
2,138	391	1,661	98	154	
4,156	837	3,367	214	244	
2,005	476	1,751	117	79	
2,151	361	1,616	97	165	
4,176	786	3,295	204	253	
2,018	451	1,710	117	86	
2,158	335	1,585	87	167	
4,135	787	3,266	195	255	
1,997	467	1,685	113	86	
2,138	320	1,581	82	169	
4,112	794	3,273	200	243	
1,992	468	1,671	112	82	
2,120	326	1,602	88	161	
4,164	789	3,201	216	232	
2,018	464	1,628	117	76	
2,146	325	1,573	99	156	
4,198	754	3,178	240	189	
2,021	435	1,606	123	66	
2,177	319	1,572	117	123	

Source : East Household Registration Office.

表 2-4 15歲以上現住人口之教育程度  
—按年齡別分（續一）

單位：人

年底別及 年齡組別	性別	識 字 者					
		高 中 Senior High School		高 職 Senior Vocational School		國 (初) 中 Junior High School	
		畢業	肄業	畢業	肄業	畢業	肄業
End of Year & Range of Age	Sex	Graduated	Ungraduated	Graduated	Ungraduated	Graduated	Ungraduated
民國94年底 End of 2005	計 Total	3,949	1,683	12,197	2,884	7,869	1,050
	男 Male	2,236	897	6,453	1,755	4,159	629
	女 Female	1,713	786	5,744	1,129	3,710	421
民國95年底 End of 2006	計 Total	4,023	1,677	12,336	3,035	7,786	1,031
	男 Male	2,227	870	6,503	1,838	4,095	594
	女 Female	1,796	807	5,833	1,197	3,691	437
民國96年底 End of 2007	計 Total	4,037	1,583	12,431	3,122	7,646	975
	男 Male	2,214	811	6,565	1,873	4,001	553
	女 Female	1,823	772	5,866	1,249	3,645	422
民國97年底 End of 2008	計 Total	4,025	1,475	12,477	3,050	7,800	965
	男 Male	2,191	788	6,556	1,811	4,067	527
	女 Female	1,834	687	5,921	1,239	3,733	438
民國98年底 End of 2009	計 Total	4,040	1,435	12,500	3,121	7,700	952
	男 Male	2,199	780	6,542	1,821	3,982	530
	女 Female	1,841	655	5,958	1,300	3,718	422
民國99年底 End of 2010	計 Total	3,928	1,376	12,531	3,162	7,622	921
	男 Male	2,118	800	6,556	1,860	3,906	516
	女 Female	1,810	576	5,975	1,302	3,716	405
民國100年底 End of 2011	計 Total	3,863	1,505	12,517	3,331	7,285	955
	男 Male	2,087	845	6,524	1,946	3,705	521
	女 Female	1,776	660	5,993	1,385	3,580	434
民國101年底 End of 2012	計 Total	3,768	1,533	12,480	3,336	7,286	857
	男 Male	2,005	849	6,466	1,956	3,694	469
	女 Female	1,763	684	6,014	1,380	3,592	388
民國102年底 End of 2013	計 Total	3,680	1,417	12,590	3,251	7,045	871
	男 Male	1,963	773	6,522	1,860	3,533	463
	女 Female	1,717	644	6,068	1,391	3,512	408
民國103年底 End of 2014	計 Total	3,671	1,420	12,695	3,064	6,892	911
	男 Male	1,928	800	6,581	1,741	3,448	482
	女 Female	1,743	620	6,114	1,323	3,444	429

資料來源：東區戶政事務所。

Table 2-4 Educational Attainment of Resident Population Aged 15 & Over  
—By Age(Cont.1)

Unit : Person

Literate					不識字者
初 職 Junior Vocational School		小 學 Primary School		自 修	
畢業	肄業	畢業	肄業		Self-taught
Graduated	Ungraduated	Graduated	Ungraduated		
154	32	8,672	888	227	1,131
95	22	3,684	344	61	105
59	10	4,988	544	166	1,026
143	33	8,484	862	213	1,066
88	23	3,575	327	53	93
55	10	4,909	535	160	973
138	34	8,217	818	195	998
82	24	3,417	310	44	82
56	10	4,800	508	151	916
136	32	8,026	805	185	949
81	23	3,298	291	40	72
55	9	4,728	514	145	877
130	33	7,795	784	163	896
81	23	3,156	272	34	69
49	10	4,639	512	129	827
131	29	7,606	769	162	850
77	22	3,023	263	34	67
54	7	4,583	506	128	783
126	29	7,367	753	153	787
75	22	2,887	252	33	64
51	7	4,480	501	120	723
121	28	7,172	723	153	737
74	21	2,790	228	32	59
47	7	4,382	495	121	678
121	26	7,008	691	146	683
76	19	2,690	207	29	55
45	7	4,318	484	117	628
115	28	6,787	651	131	643
70	19	2,560	185	22	49
45	9	4,227	466	109	594

Source : East Household Registration Office.



表 2-4 15歲以上現住人口之教育程度  
—按年齡別分（續二）

單位：人

年底別及 年齡組別	性別	總計	識 字 者				
			合計	研究所		大學(含獨立學院)	
				Graduate School		University (College)	
				畢業	肄業	畢業	肄業
End of Year & Range of Age	Sex	Grand Total	Total	Graduated	Ungraduated	Graduated	Ungraduated
<b>民國104年底</b> <b>End of 2015</b>	計 Total	<b>65,575</b>	<b>64,995</b>	<b>2,928</b>	<b>1,039</b>	<b>12,165</b>	<b>4,344</b>
	男 Male	<b>32,438</b>	<b>32,395</b>	<b>1,779</b>	<b>629</b>	<b>5,776</b>	<b>2,340</b>
	女 Female	<b>33,137</b>	<b>32,600</b>	<b>1,149</b>	<b>410</b>	<b>6,389</b>	<b>2,004</b>
15-19歲 (years)	計 Total	4,587	4,586	—	—	—	1,179
	男 Male	2,389	2,388	—	—	—	597
	女 Female	2,198	2,198	—	—	—	582
20-24歲 (years)	計 Total	5,042	5,042	27	221	1,376	2,219
	男 Male	2,640	2,640	19	150	561	1,207
	女 Female	2,402	2,402	8	71	815	1,012
25-29歲 (years)	計 Total	5,406	5,405	520	205	2,824	360
	男 Male	2,749	2,749	312	128	1,259	221
	女 Female	2,657	2,656	208	77	1,565	139
30-34歲 (years)	計 Total	6,490	6,490	633	179	2,504	207
	男 Male	3,257	3,257	369	111	1,071	119
	女 Female	3,233	3,233	264	68	1,433	88
35-39歲 (years)	計 Total	6,720	6,719	527	170	1,748	123
	男 Male	3,377	3,376	316	93	806	69
	女 Female	3,343	3,343	211	77	942	54
40-44歲 (years)	計 Total	5,495	5,493	351	107	902	57
	男 Male	2,715	2,715	202	51	426	32
	女 Female	2,780	2,778	149	56	476	25
45-49歲 (years)	計 Total	5,765	5,762	334	81	671	50
	男 Male	2,845	2,844	189	43	331	21
	女 Female	2,920	2,918	145	38	340	29
50-54歲 (years)	計 Total	5,931	5,928	211	39	545	44
	男 Male	2,898	2,897	136	25	279	16
	女 Female	3,033	3,031	75	14	266	28
55-59歲 (years)	計 Total	5,533	5,522	125	17	495	34
	男 Male	2,670	2,670	88	13	272	14
	女 Female	2,863	2,852	37	4	223	20
60-64歲 (years)	計 Total	5,046	5,021	106	9	469	30
	男 Male	2,458	2,457	73	6	293	16
	女 Female	2,588	2,564	33	3	176	14
65歲以上 Over 65 years	計 Total	9,560	9,027	94	11	631	41
	男 Male	4,440	4,402	75	9	478	28
	女 Female	5,120	4,625	19	2	153	13

資料來源：東區戶政事務所。

Table 2-4 Educational Attainment of Resident Population Aged 15 & Over  
—By Age (Cont.2)

Unit : Person

Literate				
專科				
Junior College				
二、三年制 2,3 Years System		五年制 5 Years System		
畢業 Graduated	肄業 Ungraduated	後二年 Final 2 Years		前三年 First 3 Years
		畢業 Graduated	肄業 Ungraduated	肄業 Ungraduated
4,200	723	3,190	206	185
2,051	419	1,614	115	58
2,149	304	1,576	91	127
—	37	—	16	132
—	20	—	5	27
—	17	—	11	105
60	91	88	23	18
37	55	19	10	8
23	36	69	13	10
166	101	60	—	16
89	69	14	—	8
77	32	46	—	8
548	197	173	27	11
244	131	84	18	9
304	66	89	9	2
987	125	387	46	2
414	62	199	22	2
573	63	188	24	—
742	47	497	20	1
318	19	243	12	1
424	28	254	8	—
542	40	523	18	3
272	19	275	11	2
270	21	248	7	1
429	29	552	13	1
244	11	283	9	—
185	18	269	4	1
246	17	370	18	—
128	12	179	9	—
118	5	191	9	—
219	16	316	18	—
140	8	171	13	—
79	8	145	5	—
261	23	224	7	1
165	13	147	6	1
96	10	77	1	—

Source : East Household Registration Office.

表 2-4 15歲以上現住人口之教育程度  
—按年齡別分（續完）

單位：人

年底別及 年齡組別	性別	識 字 者					
		高 中		高 職		國 (初) 中	
		Senior High School	Senior Vocational School	Junior High School	畢業	肄業	畢業
End of Year & Range of Age	Sex	Graduated	Ungraduated	Graduated	Ungraduated	Graduated	Ungraduated
民國104年底 End of 2015	計 Total	3,663	1,413	12,695	3,055	6,764	980
	男 Male	1,921	800	6,560	1,740	3,349	518
	女 Female	1,742	613	6,135	1,315	3,415	462
15-19歲 (years)	計 Total	40	894	195	1,664	53	344
	男 Male	18	484	109	903	27	179
20-24歲 (years)	女 Female	22	410	86	761	26	165
	計 Total	49	24	636	156	46	8
25-29歲 (years)	男 Male	25	13	395	104	29	8
	女 Female	24	11	241	52	17	—
30-34歲 (years)	計 Total	151	30	688	172	91	14
	男 Male	69	19	390	103	59	8
35-39歲 (years)	女 Female	82	11	298	69	32	6
	計 Total	190	68	1,127	282	268	37
40-44歲 (years)	男 Male	103	40	627	184	130	12
	女 Female	87	28	500	98	138	25
45-49歲 (years)	計 Total	280	51	1,590	153	453	33
	男 Male	123	33	870	99	252	12
50-54歲 (years)	女 Female	157	18	720	54	201	21
	計 Total	435	47	1,582	94	550	34
55-59歲 (years)	男 Male	203	29	803	50	307	16
	女 Female	232	18	779	44	243	18
60-64歲 (years)	計 Total	515	63	1,921	120	817	23
	男 Male	235	34	931	68	395	10
65歲以上 Over 65 years	女 Female	280	29	990	52	422	13
	計 Total	558	70	1,797	138	1,395	42
65歲以上 Over 65 years	男 Male	281	41	817	78	644	20
	女 Female	277	29	980	60	751	22
65歲以上 Over 65 years	計 Total	518	71	1,434	117	1,343	123
	男 Male	286	45	681	61	652	62
65歲以上 Over 65 years	女 Female	232	26	753	56	691	61
	計 Total	388	35	909	89	663	140
65歲以上 Over 65 years	男 Male	227	18	445	45	315	75
	女 Female	161	17	464	44	348	65
65歲以上 Over 65 years	計 Total	539	60	816	70	1,085	182
	男 Male	351	44	492	45	539	116
65歲以上 Over 65 years	女 Female	188	16	324	25	546	66

資料來源：東區戶政事務所。

Table 2-4 Educational Attainment of Resident Population Aged 15 & Over  
—By Age (Cont.End)

Unit : Person

Literate					不識字者	
初 職 Junior Vocational School		小 學 Primary School		自 修	Illiterate	
畢業	肄業	畢業	肄業			
Graduated	Ungraduated	Graduated	Ungraduated	Self-taught		
112	28	6,564	625	116	580	
68	18	2,440	181	19	43	
44	10	4,124	444	97	537	
—	—	1	31	—	1	
—	—	1	18	—	1	
—	—	—	13	—	—	
—	—	—	—	—	—	
—	—	—	—	—	—	
—	—	—	—	—	—	
—	—	6	1	—	1	
—	—	1	—	—	—	
—	—	5	1	—	1	
—	—	28	11	—	—	
—	—	3	2	—	—	
—	—	25	9	—	—	
—	—	35	9	—	1	
—	—	3	1	—	1	
—	—	32	8	—	—	
—	—	19	8	—	2	
—	—	1	2	—	—	
—	—	18	6	—	2	
—	—	30	11	—	3	
—	—	4	4	—	1	
—	—	26	7	—	2	
—	—	57	8	—	3	
—	—	10	3	—	1	
—	—	47	5	—	2	
2	—	567	22	3	11	
1	—	163	4	—	—	
1	—	404	18	3	11	
30	13	1,502	64	5	25	
14	7	574	15	2	1	
16	6	928	49	3	24	
80	15	4,319	460	108	533	
53	11	1,680	132	17	38	
27	4	2,639	328	91	495	

Source : East Household Registration Office.

表 2-5 現住人口之婚姻狀況 —按年齡別分

單位：人

年底別及 年齡組別		總 計 Grand Total			未 婚 Single		
		計 Total	男 Male	女 Female	計 Total	男 Male	女 Female
民國94年底	End of 2005	72,374	37,025	35,349	34,255	18,504	15,751
民國95年底	End of 2006	73,091	37,273	35,818	34,383	18,601	15,782
民國96年底	End of 2007	73,748	37,508	36,240	34,552	18,688	15,864
民國97年底	End of 2008	74,072	37,593	36,479	34,326	18,566	15,760
民國98年底	End of 2009	73,891	37,399	36,492	34,077	18,422	15,655
民國99年底	End of 2010	73,969	37,333	36,636	33,907	18,325	15,582
民國100年底	End of 2011	73,960	37,219	36,741	33,482	18,088	15,394
民國101年底	End of 2012	74,282	37,317	36,965	33,429	18,107	15,322
民國102年底	End of 2013	74,572	37,312	37,260	33,264	17,917	15,347
民國103年底	End of 2014	74,922	37,454	37,468	33,242	17,920	15,322
<b>民國104年底</b>	<b>End of 2015</b>	<b>75,182</b>	<b>37,544</b>	<b>37,638</b>	<b>33,095</b>	<b>17,821</b>	<b>15,274</b>
未滿15歲	Under 15 Years	9,607	5,106	4,501	9,607	5,106	4,501
15-19	15-19	4,587	2,389	2,198	4,574	2,386	2,188
20-24	20-24	5,042	2,640	2,402	4,886	2,604	2,282
25-29	25-29	5,406	2,749	2,657	4,366	2,380	1,986
30-34	30-34	6,490	3,257	3,233	3,317	1,922	1,395
35-39	35-39	6,720	3,377	3,343	2,166	1,232	934
40-44	40-44	5,495	2,715	2,780	1,328	705	623
45-49	45-49	5,765	2,845	2,920	1,016	552	464
50-54	50-54	5,931	2,898	3,033	723	373	350
55-59	55-59	5,533	2,670	2,863	454	233	221
60-64	60-64	5,046	2,458	2,588	304	140	164
65-69	65-69	3,236	1,530	1,706	139	56	83
70-74	70-74	2,134	952	1,182	70	35	35
75-79	75-79	1,751	772	979	42	19	23
80-84	80-84	1,198	502	696	37	23	14
85-89	85-89	869	475	394	36	27	9
90-94	90-94	302	167	135	19	18	1
95-99	95-99	55	33	22	8	7	1
100歲以上	100 Years and Over	15	9	6	3	3	—

資料來源：東區戶政事務所。

Table 2-5 The Marital Status of the Population —by Age

Unit : Person

有 偶 Married			離 婚 Divorced			喪 偶 Widowed		
計 Total	男 Male	女 Female	計 Total	男 Male	女 Female	計 Total	男 Male	女 Female
30,691	15,922	14,769	3,762	1,882	1,880	3,666	717	2,949
30,955	15,961	14,994	4,019	1,989	2,030	3,734	722	3,012
31,176	16,036	15,140	4,246	2,071	2,175	3,774	713	3,061
31,499	16,147	15,352	4,430	2,158	2,272	3,817	722	3,095
31,299	15,981	15,318	4,638	2,265	2,373	3,877	731	3,146
31,340	15,978	15,362	4,816	2,322	2,494	3,906	708	3,198
31,515	16,014	15,501	5,006	2,402	2,604	3,957	715	3,242
31,542	15,993	15,549	5,278	2,492	2,786	4,033	725	3,308
31,785	16,082	15,703	5,451	2,581	2,870	4,072	732	3,340
31,993	16,170	15,823	5,559	2,635	2,924	4,128	729	3,399
<b>32,212</b>	<b>16,269</b>	<b>15,943</b>	<b>5,700</b>	<b>2,714</b>	<b>2,986</b>	<b>4,175</b>	<b>740</b>	<b>3,435</b>
—	—	—	—	—	—	—	—	—
10	2	8	3	1	2	—	—	—
135	31	104	21	5	16	—	—	—
935	335	600	103	34	69	2	—	2
2,850	1,212	1,638	318	123	195	5	—	5
3,861	1,847	2,014	662	294	368	31	4	27
3,385	1,668	1,717	728	337	391	54	5	49
3,750	1,849	1,901	884	427	457	115	17	98
4,047	2,033	2,014	949	459	490	212	33	179
3,944	1,992	1,952	802	400	402	333	45	288
3,613	1,920	1,693	652	331	321	477	67	410
2,252	1,256	996	316	148	168	529	70	459
1,383	750	633	139	79	60	542	88	454
1,005	603	402	56	30	26	648	120	528
568	352	216	25	14	11	568	113	455
340	300	40	28	23	5	465	125	340
109	97	12	13	8	5	161	44	117
18	16	2	1	1	—	28	9	19
7	6	1	—	—	—	5	—	5

Source : East Household Registration Office.

表 2-6 現住人口之婚姻狀況 —按里別分

單位：人

年底別及里別 End of Year & Village	總計 Grand Total			未婚 Single		
	計 Total	男 Male	女 Female	計 Total	男 Male	女 Female
<b>民國104年底 End of 2015</b>	<b>75,182</b>	<b>37,544</b>	<b>37,638</b>	<b>33,095</b>	<b>17,821</b>	<b>15,274</b>
十甲里	5,111	2,506	2,605	2,273	1,215	1,058
干城里	2,654	1,320	1,334	1,047	566	481
合作里	4,983	2,489	2,494	2,161	1,197	964
早溪里	2,879	1,499	1,380	1,255	708	547
東門里	7,398	3,708	3,690	3,392	1,804	1,588
東信里	10,486	5,135	5,351	4,735	2,489	2,246
東南里	4,404	2,163	2,241	1,971	1,065	906
東英里	7,730	3,821	3,909	3,412	1,858	1,554
東勢里	3,182	1,634	1,548	1,439	799	640
東橋里	4,271	2,068	2,203	1,890	967	923
東興里	3,351	1,647	1,704	1,460	746	714
泉源里	1,999	1,046	953	820	453	367
振興里	3,693	1,874	1,819	1,633	873	760
富仁里	4,806	2,407	2,399	2,006	1,090	916
富台里	1,967	1,002	965	798	468	330
新庄里	3,723	1,958	1,765	1,684	934	750
樂成里	2,545	1,267	1,278	1,119	589	530

資料來源：東區戶政事務所。

Table 2-6 The Marital Status of the Population —by Village

Unit : Person

有 偶 Married			離 婚 Divorced			喪 偶 Widowed		
計 Total	男 Male	女 Female	計 Total	男 Male	女 Female	計 Total	男 Male	女 Female
<b>32,212</b>	<b>16,269</b>	<b>15,943</b>	<b>5,700</b>	<b>2,714</b>	<b>2,986</b>	<b>4,175</b>	<b>740</b>	<b>3,435</b>
2,229	1,103	1,126	387	154	233	222	34	188
1,228	621	607	189	104	85	190	29	161
1,954	1,007	947	463	226	237	405	59	346
1,250	654	596	185	101	84	189	36	153
3,293	1,638	1,655	411	204	207	302	62	240
4,677	2,283	2,394	669	292	377	405	71	334
1,843	924	919	360	142	218	230	32	198
3,523	1,705	1,818	488	198	290	307	60	247
1,236	647	589	298	151	147	209	37	172
1,877	929	948	298	136	162	206	36	170
1,454	749	705	224	108	116	213	44	169
897	482	415	138	78	60	144	33	111
1,544	801	743	266	140	126	250	60	190
1,937	1,028	909	489	239	250	374	50	324
782	402	380	218	109	109	169	23	146
1,402	730	672	425	248	177	212	46	166
1,086	566	520	192	84	108	148	28	120

Source : East Household Registration Office.



表 2-7 現住原住民戶口數

單位：人、戶

年底別及里別		戶 數 (戶) Num. of Household			人 口	
		合 計 Total	平地原住民 Aborigines in Plains	山地原住民 Aborigines in Mountains	合 計	
計 Subtotal	男 Male					
End of Year & Village						
民國94年底	End of 2005	115	42	73	444	224
民國95年底	End of 2006	119	44	75	451	229
民國96年底	End of 2007	126	47	79	476	239
民國97年底	End of 2008	135	50	85	487	239
民國98年底	End of 2009	154	58	96	518	246
民國99年底	End of 2010	161	57	104	524	248
民國100年底	End of 2011	169	59	110	537	251
民國101年底	End of 2012	180	67	113	578	274
民國102年底	End of 2013	184	64	120	607	287
民國103年底	End of 2014	217	76	141	610	295

資料來源：東區戶政事務所。

Table 2-7 Households and Persons of Resident Indigene

Unit : Person/Household

數 (人)		Num. of Population					
Total	平地原住民 Aborigines in Plains			山地原住民 Aborigines in Mountains			
女 Female	計 Subtotal	男 Male	女 Female	計 Subtotal	男 Male	女 Female	
220	150	81	69	294	143	151	
222	141	75	66	310	154	156	
237	158	86	72	318	153	165	
248	162	83	79	325	156	169	
272	176	85	91	342	161	181	
276	167	80	87	357	168	189	
286	173	83	90	364	168	196	
304	190	92	98	388	182	206	
320	194	93	101	413	194	219	
315	200	97	103	410	198	212	

Source : East Household Registration Office.

表 2-7 現住原住民戶口數 (續完)

單位：人、戶

年底別及里別		戶 數 (戶) Num. of Household			人 口	
		合 計 Total	平地原住民 Aborigines in Plains	山地原住民 Aborigines in Mountains	合 計	
End of Year & Village					計 Subtotal	男 Male
<b>民國104年底</b>	<b>End of 2015</b>	<b>219</b>	<b>75</b>	<b>144</b>	<b>627</b>	<b>311</b>
	十甲里	12	4	8	44	20
	千城里	5	1	4	14	8
	合作里	30	11	19	87	46
	旱溪里	4	2	2	9	4
	東門里	17	5	12	52	22
	東信里	14	6	8	41	19
	東南里	24	7	17	76	47
	東英里	15	7	8	45	22
	東勢里	12	3	9	51	28
	東橋里	7	3	4	17	5
	東興里	9	3	6	28	12
	泉源里	4	2	2	11	8
	振興里	8	4	4	18	10
	富仁里	26	8	18	59	24
	富台里	11	3	8	26	13
	新庄里	11	4	7	21	7
	樂成里	10	2	8	28	16

資料來源：東區戶政事務所。

Table 2-7 Households and Persons of Resident Indigene (Cont.End)

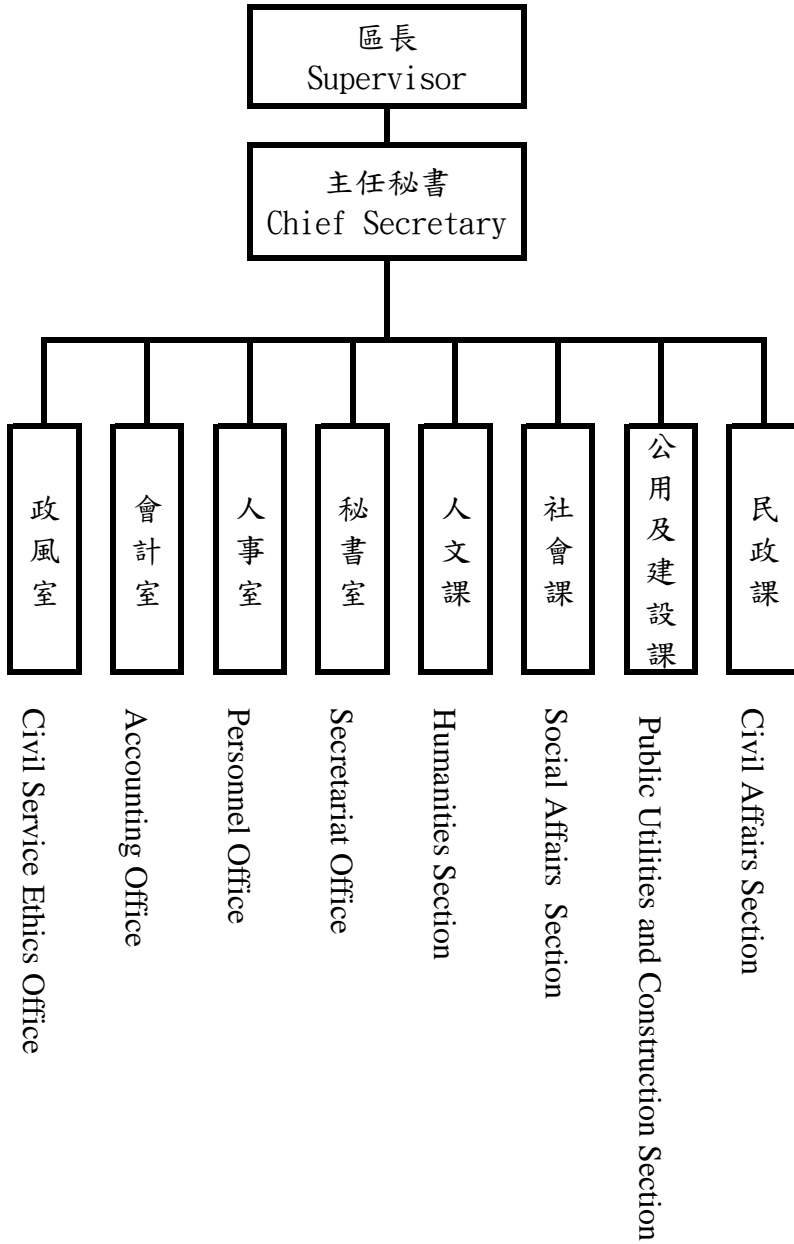
Unit : Person/Household

數 (人)		Num. of Population				
Total	平地原住民 Aborigines in Plains			山地原住民 Aborigines in Mountains		
女 Female	計 Subtotal	男 Male	女 Female	計 Subtotal	男 Male	女 Female
<b>316</b>	<b>195</b>	<b>101</b>	<b>94</b>	<b>432</b>	<b>210</b>	<b>222</b>
24	15	6	9	29	14	15
6	2	2	—	12	6	6
41	32	18	14	55	28	27
5	6	4	2	3	—	3
30	15	7	8	37	15	22
22	15	5	10	26	14	12
29	15	8	7	61	39	22
23	21	12	9	24	10	14
23	6	5	1	45	23	22
12	10	3	7	7	2	5
16	9	5	4	19	7	12
3	6	4	2	5	4	1
8	6	4	2	12	6	6
35	19	8	11	40	16	24
13	4	3	1	22	10	12
14	10	4	6	11	3	8
12	4	3	1	24	13	11

Source : East Household Registration Office.

表 3-1 本所行政組織

Table 3-1 East District Office Administrative Organization



資料來源：本所人事室。

Source : Personnel Office of East District.

附註：【—】實線表示直屬單位

【…】虛線表示附屬單位

表 3-2 區公所員工總人數  
Table 3-2 Total Personnel of East District Office

單位：人

Unit : Person

年底別 End of Year	正式職員 預算員額 Personnel Management	員 工 總 人 數									
		總計 Grand Total	政務 人員 Political Appointee	民選 機關 首長 Elected Mayor	民意 代表 Elected Official	正式 職員 Staff	臨時 人員 Temporary Staff	約僱 人員 Contract Employees	技工 Technica l Worker	駕駛 Driver	工友 Manual Worker
民國94年底 End of 2005	32	49	—	—	—	32	12	1	—	1	3
民國95年底 End of 2006	32	49	—	—	—	32	12	1	—	1	3
民國96年底 End of 2007	32	49	—	—	—	32	12	1	—	1	3
民國97年底 End of 2008	32	49	—	—	—	32	12	1	—	1	3
民國98年底 End of 2009	32	49	—	—	—	32	12	1	—	1	3
民國99年底 End of 2010	32	49	—	—	—	32	12	1	—	1	3
民國100年底 End of 2011	33	45	—	—	—	33	8	—	—	1	3
民國101年底 End of 2012	33	45	—	—	—	33	8	—	—	1	3
民國102年底 End of 2013	35	46	—	—	—	34	8	—	—	1	3
民國103年底 End of 2014	43	54	—	—	—	43	8	—	—	1	2
<b>民國104年底 End of 2015</b>	<b>43</b>	<b>52</b>	—	—	—	<b>39</b>	<b>8</b>	<b>2</b>	—	<b>1</b>	<b>2</b>

資料來源：本所人事室。

Source : Personnel Office of East District.

表 4-1 農耕土地面積

單位：公頃

年底別	總計	水 田		
		合計	兩期作	
End of Year	Grand Total	Total	Double-Cropped	
民國94年底 End of 2005	1.50	1.50	1.50	
民國95年底 End of 2006	1.50	1.50	1.50	
民國96年底 End of 2007	1.50	1.50	1.50	
民國97年底 End of 2008	1.50	1.50	1.50	
民國98年底 End of 2009	1.50	1.50	1.50	
民國99年底 End of 2010	1.50	1.50	1.50	
民國100年底 End of 2011	0.14	0.14	0.14	
民國101年底 End of 2012	0.14	0.14	0.14	
民國102年底 End of 2013	0.14	0.14	0.14	

年底別	總 計	耕作地		
		合計	短期耕作地	
			計	水稻
End of Year	Grand Total	Total	Subtotal	Rice
民國103年底 End of 2014	0.14	0.14	0.14	0.14
<b>民國104年底 End of 2015</b>	<b>0.44</b>	<b>0.44</b>	<b>0.14</b>	<b>0.07</b>

資料來源：臺中市政府農業局。





表 4-2 稻米收穫面積及生產量

單位：公頃、公噸、公噸/公頃

年別 Year		總計 Grand Total			
		收穫面積 Harvested Area	產量 Production	平均產量 Average Production	收穫面積 Harvested Area
民國94年	2005	—	2.00	—	—
民國95年	2006	—	2.00	—	—
民國96年	2007	—	1.00	—	—
民國97年	2008	—	1.00	—	—
民國98年	2009	—	2.00	—	—
民國99年	2010	—	1.00	—	—
民國100年	2011	0.28	1.65	5.89	0.28
民國101年	2012	0.28	1.66	5.91	0.28
民國102年	2013	0.28	1.37	4.89	0.28
民國103年	2014	0.14	0.74	5.29	0.14
<b>民國104年</b>	<b>2015</b>	<b>0.21</b>	<b>1.24</b>	<b>5.89</b>	<b>0.21</b>

資料來源：行政院農委會農糧署中區分署臺中辦事處。

Table 4-2 Harvested Area and Production of Rice

Unit : Hectare ; m.t. ; m.t./Hectare

水 稻		Paddy Rice		
合計 Total		蓬萊 Japonica Rice		
產量 Production	平均產量 Average Production	收穫面積 Harvested Area	產量 Production	平均產量 Average Production
2.00	—	—	2.00	—
2.00	—	—	2.00	—
1.00	—	—	1.00	—
1.00	—	—	1.00	—
2.00	—	—	2.00	—
1.00	—	—	1.00	—
1.65	5.89	0.28	1.65	5.89
1.66	5.91	0.28	1.66	5.91
1.37	4.89	0.28	1.37	4.89
0.74	5.29	0.14	0.74	5.29
<b>1.24</b>	<b>5.89</b>	<b>0.21</b>	<b>1.24</b>	<b>5.89</b>

Source : Taichung Offices, Central Regional Office, Agriculture and Food Agency, Council of Agriculture, Executive Yuan.

表 4-2 稻米收穫面積及生產量 (續完)

單位：公頃、公噸、公噸/公頃

年別 Year	水 稻					
	在來 India Rice			長秈 India Rice (Long)		
	收穫面積 Harvested Area	產量 Production	平均產量 Average Production	收穫面積 Harvested Area	產量 Production	平均產量 Average Production
民國94年 2005	—	—	—	—	—	—
民國95年 2006	—	—	—	—	—	—
民國96年 2007	—	—	—	—	—	—
民國97年 2008	—	—	—	—	—	—
民國98年 2009	—	—	—	—	—	—
民國99年 2010	—	—	—	—	—	—
民國100年 2011	—	—	—	—	—	—
民國101年 2012	—	—	—	—	—	—
民國102年 2013	—	—	—	—	—	—
民國103年 2014	—	—	—	—	—	—
民國104年 2015	—	—	—	—	—	—

資料來源：行政院農委會農糧署中區分署臺中辦事處。

Table 4-2 Harvested Area and Production of Rice (Cont.End)

Unit : Hectare ; m.t. ; m.t/Hectare

Paddy Rice						陸稻 Upland Rice		
圓糯 Glutinous Rices of Japonica Type			長糯 Glutinous Rice of India Type					
收穫面積 Harvested Area	產量 Production	平均產量 Average Production	收穫面積 Harvested Area	產量 Production	平均產量 Average Production	收穫面積 Harvested Area	產量 Production	平均產量 Average Production
—	—	—	—	—	—	—	—	—
—	—	—	—	—	—	—	—	—
—	—	—	—	—	—	—	—	—
—	—	—	—	—	—	—	—	—
—	—	—	—	—	—	—	—	—
—	—	—	—	—	—	—	—	—
—	—	—	—	—	—	—	—	—
—	—	—	—	—	—	—	—	—
—	—	—	—	—	—	—	—	—
—	—	—	—	—	—	—	—	—
—	—	—	—	—	—	—	—	—
—	—	—	—	—	—	—	—	—
—	—	—	—	—	—	—	—	—
—	—	—	—	—	—	—	—	—
—	—	—	—	—	—	—	—	—
—	—	—	—	—	—	—	—	—
—	—	—	—	—	—	—	—	—
—	—	—	—	—	—	—	—	—
—	—	—	—	—	—	—	—	—

Source : Taichung Offices, Central Regional Office, Agriculture and Food Agency, Council of Agriculture, Executive Yuan.

表 4-3 農產品收穫面積及生產量  
(1)普通作物生產

單位：公頃、公噸

年別 Year	總計		甘藷		小麥		食用玉蜀黍	
	Grand Total		Sweet Potatoes		Wheat		Food Corn	
	收穫面積 Harvested Area	產量 Production	收穫面積 Harvested Area	產量 Production	收穫面積 Harvested Area	產量 Production	收穫面積 Harvested Area	產量 Production
民國94年 2005	—	—	—	—	—	—	—	—
民國95年 2006	—	—	—	—	—	—	—	—
民國96年 2007	—	—	—	—	—	—	—	—
民國97年 2008	—	—	—	—	—	—	—	—
民國98年 2009	—	—	—	—	—	—	—	—
民國99年 2010	—	—	—	—	—	—	—	—
民國100年 2011	—	—	—	—	—	—	—	—
民國101年 2012	—	—	—	—	—	—	—	—
民國102年 2013	—	—	—	—	—	—	—	—
民國103年 2014	—	—	—	—	—	—	—	—
民國104年 ㉔2015	—	—	—	—	—	—	—	—

資料來源：行政院農委會農糧署。

附註：104年資料為初步統計數。

Table 4-3 Harvested Area and Production of Crop Products  
(1) Common Crops

Unit : Hectare、m.t.

硬質玉米		蜀黍(高粱)		大豆		落花生		紅豆		其他雜糧	
Hard Corns		Sorghum		Soybeans		Peanuts		Adzuki Beans		Other Coarse Grain	
收穫面積	產量	收穫面積	產量	收穫面積	產量	收穫面積	產量	收穫面積	產量	收穫面積	產量
Harvested Area	Production	Harvested Area	Production	Harvested Area	Production	Harvested Area	Production	Harvested Area	Production	Harvested Area	Production
—	—	—	—	—	—	—	—	—	—	—	—
—	—	—	—	—	—	—	—	—	—	—	—
—	—	—	—	—	—	—	—	—	—	—	—
—	—	—	—	—	—	—	—	—	—	—	—
—	—	—	—	—	—	—	—	—	—	—	—
—	—	—	—	—	—	—	—	—	—	—	—
—	—	—	—	—	—	—	—	—	—	—	—
—	—	—	—	—	—	—	—	—	—	—	—
—	—	—	—	—	—	—	—	—	—	—	—
—	—	—	—	—	—	—	—	—	—	—	—
—	—	—	—	—	—	—	—	—	—	—	—
—	—	—	—	—	—	—	—	—	—	—	—
—	—	—	—	—	—	—	—	—	—	—	—
—	—	—	—	—	—	—	—	—	—	—	—
—	—	—	—	—	—	—	—	—	—	—	—
—	—	—	—	—	—	—	—	—	—	—	—
—	—	—	—	—	—	—	—	—	—	—	—
—	—	—	—	—	—	—	—	—	—	—	—
—	—	—	—	—	—	—	—	—	—	—	—

Source : Agriculture and Food Agency, Council of Agriculture, Executive Yuan.

Note : The figures of 2015 are preliminary.

表 4-3 農產品收穫面積及生產量 (續一)  
(2)特用作物生產

單位：公頃、公噸

年別 Year		總計		茶葉		菸草	
		Grand Total		Tea		Tobacco	
		收穫面積 Harvested Area	產量 Production	收穫面積 Harvested Area	產量 Production	收穫面積 Harvested Area	產量 Production
民國94年	2005	—	—	—	—	—	—
民國95年	2006	—	—	—	—	—	—
民國96年	2007	—	—	—	—	—	—
民國97年	2008	—	—	—	—	—	—
民國98年	2009	—	—	—	—	—	—
民國99年	2010	—	—	—	—	—	—
民國100年	2011	—	—	—	—	—	—
民國101年	2012	—	—	—	—	—	—
民國102年	2013	—	—	—	—	...	...
民國103年	2014	—	—	—	—	—	—
民國104年	⑩2015	—	—	—	—	—	—

資料來源：行政院農委會農糧署。

附註：104年資料為初步統計數。





表 4-3 農產品收穫面積及生產量 (續二)  
(3) 蔬菜生產

單位：公頃、公噸

年別		總計		蘿蔔		芋	
		Grand Total		Radishes		Taros	
Year		收穫面積	產量	收穫面積	產量	收穫面積	產量
		Harvested Area	Production	Harvested Area	Production	Harvested Area	Production
民國94年	2005	0.30	15.00	—	—	—	—
民國95年	2006	0.60	30.00	—	—	—	—
民國96年	2007	0.90	21.00	—	—	—	—
民國97年	2008	0.30	6.00	—	—	—	—
民國98年	2009	—	—	—	—	—	—
民國99年	2010	—	—	—	—	—	—
民國100年	2011	—	—	—	—	—	—
民國101年	2012	—	—	—	—	—	—
民國102年	2013	—	—	—	—	—	—
民國103年	2014	—	—	—	—	—	—
民國104年	⑩2015	—	—	—	—	—	—

資料來源：行政院農委會農糧署。

附註：104年資料為初步統計數。

Table 4-3 Harvested Area and Production of Crop Products (Cont.2)  
(3) Vegetables

Unit : Hectare 、 m.t.

馬鈴薯		蔥		竹筍		甘藍	
Potatoes		Scallion		Bamboo Shoot		Cabbage	
收穫面積	產量	收穫面積	產量	收穫面積	產量	收穫面積	產量
Harvested Area	Production	Harvested Area	Production	Harvested Area	Production	Harvested Area	Production
—	—	—	—	—	—	0.30	15.00
—	—	—	—	—	—	0.60	30.00
—	—	—	—	—	—	0.60	12.00
—	—	—	—	—	—	0.30	6.00
—	—	—	—	—	—	—	—
—	—	—	—	—	—	—	—
—	—	—	—	—	—	—	—
—	—	—	—	—	—	—	—
—	—	—	—	—	—	—	—
—	—	—	—	—	—	—	—
—	—	—	—	—	—	—	—

Source : Agriculture and Food Agency, Council of Agriculture, Executive Yuan.

Note : The figures of 2015 are preliminary.

表 4-3 農產品收穫面積及生產量 (續三)  
(3) 蔬菜生產

單位：公頃、公噸

年別 Year	瓠菜 Water Convolvulus		冬瓜 White Gourds		苦瓜 Bitter Gourds		番茄 Tomatoes	
	收穫面積 Harvested Area	產量 Production	收穫面積 Harvested Area	產量 Production	收穫面積 Harvested Area	產量 Production	收穫面積 Harvested Area	產量 Production
	民國94年 2005	—	—	—	—	—	—	—
民國95年 2006	—	—	—	—	—	—	—	—
民國96年 2007	—	—	—	—	—	—	—	—
民國97年 2008	—	—	—	—	—	—	—	—
民國98年 2009	—	—	—	—	—	—	—	—
民國99年 2010	—	—	—	—	—	—	—	—
民國100年 2011	—	—	—	—	—	—	—	—
民國101年 2012	—	—	—	—	—	—	—	—
民國102年 2013	—	—	—	—	—	—	—	—
民國103年 2014	—	—	—	—	—	—	—	—
民國104年 ㊦2015	—	—	—	—	—	—	—	—

資料來源：行政院農委會農糧署。

附註：104年資料為初步統計數。

Table 4-3 Harvested Area and Production of Crop Products (Cont.3)  
(3) Vegetables

Unit : Hectare、m.t.

西瓜		花椰菜		蘆筍		其他		太空包香菇
Watermelons		Cauliflower		Asparagus		Other		Bag of cultured Shiitake
收穫面積	產量	收穫面積	產量	收穫面積	產量	收穫面積	產量	產量
Harvested Area	Production	Harvested Area	Production	Harvested Area	Production	Harvested Area	Production	Production
—	—	—	—	—	—	—	—	—
—	—	—	—	—	—	—	—	—
—	—	—	—	—	—	0.30	9.00	—
—	—	—	—	—	—	—	—	—
—	—	—	—	—	—	—	—	—
—	—	—	—	—	—	—	—	—
—	—	—	—	—	—	—	—	—
—	—	—	—	—	—	—	—	—
—	—	—	—	—	—	—	—	—
—	—	—	—	—	—	—	—	—
—	—	—	—	—	—	—	—	—
—	—	—	—	—	—	—	—	—

Source : Agriculture and Food Agency, Council of Agriculture, Executive Yuan.

Note : The figures of 2015 are preliminary.

表 4-3 農產品收穫面積及生產量 (續四)  
(4) 果品生產

單位：公頃、公噸

年別 Year	總計 Grand Total		香 蕉 Bananas		極 柑 Ponkans	
	收穫面積 Harvested Area	產量 Production	收穫面積 Harvested Area	產量 Production	收穫面積 Harvested Area	產量 Production
	民國94年 2005	—	—	—	—	—
民國95年 2006	—	—	—	—	—	—
民國96年 2007	—	—	—	—	—	—
民國97年 2008	—	—	—	—	—	—
民國98年 2009	—	—	—	—	—	—
民國99年 2010	—	—	—	—	—	—
民國100年 2011	—	—	—	—	—	—
民國101年 2012	—	—	—	—	—	—
民國102年 2013	—	—	—	—	—	—
民國103年 2014	—	—	—	—	—	—
民國104年 ㊟2015	<b>0.30</b>	<b>3.00</b>	—	—	—	—

資料來源：行政院農委會農糧署。

附 註：104年資料為初步統計數。

Table 4-3 Harvested Area and Production of Crop Products (Cont.4)  
 (4) Fruits

Unit : Hectare 、 m.t.

桶柑		龍眼		桃	
Tankans		Longans		Peaches	
收穫面積	產量	收穫面積	產量	收穫面積	產量
Harvested Area	Production	Harvested Area	Production	Harvested Area	Production
—	—	—	—	—	—
—	—	—	—	—	—
—	—	—	—	—	—
—	—	—	—	—	—
—	—	—	—	—	—
—	—	—	—	—	—
—	—	—	—	—	—
—	—	—	—	—	—
—	—	—	—	—	—
—	—	—	—	—	—
—	—	—	—	—	—
—	—	—	—	—	—
—	—	—	—	—	—
—	—	—	—	—	—

Source : Agriculture and Food Agency, Council of Agriculture, Executive Yuan.

Note : The figures of 2015 are preliminary.

表 4-3 農產品收穫面積及生產量 (續完)  
(4) 果品生產

單位：公頃、公噸

年別 Year		柿		葡萄		枇杷	
		Persimmons		Grapes		Loquat	
		收穫面積 Harvested Area	產量 Production	收穫面積 Harvested Area	產量 Production	收穫面積 Harvested Area	產量 Production
民國94年	2005	—	—	—	—	—	—
民國95年	2006	—	—	—	—	—	—
民國96年	2007	—	—	—	—	—	—
民國97年	2008	—	—	—	—	—	—
民國98年	2009	—	—	—	—	—	—
民國99年	2010	—	—	—	—	—	—
民國100年	2011	—	—	—	—	—	—
民國101年	2012	—	—	—	—	—	—
民國102年	2013	—	—	—	—	—	—
民國103年	2014	—	—	—	—	—	—
民國104年	Ⓔ2015	—	—	—	—	—	—

資料來源：行政院農委會農糧署。

附註：104年資料為初步統計數。





表 4-4 現有家畜數  
Table 4-4 Number of Current Livestock

單位：頭

Unit : Head

年底別 End of Year	總計 Grand Total	乳牛 Dairy Cattle	馬 Horses	豬 Hogs	鹿 Deer	兔 Rabbits	羊 Goats
民國94年底 End of 2005	7	7	—	—	—	—	—
民國95年底 End of 2006	4	4	—	—	—	—	—
民國96年底 End of 2007	9	9	—	—	—	—	—
民國97年底 End of 2008	6	6	—	—	—	—	—
民國98年底 End of 2009	6	8	—	—	4	—	—
民國99年底 End of 2010	5	5	—	—	—	—	—
民國100年底 End of 2011	—	—	—	—	—	—	—
民國101年底 End of 2012	2	2	—	—	—	—	—
民國102年底 End of 2013	5	3	—	—	—	—	2
民國103年底 End of 2014	18	3	—	7	—	3	5
<b>民國104年底 End of 2015</b>	<b>29</b>	<b>3</b>	—	<b>21</b>	—	—	<b>5</b>

資料來源：行政院農委會。

Source : Council of Agriculture, Executive Yuan.

表 4-5 家畜屠宰頭數  
Table 4-5 Number of Livestock Slaughtered

單位：頭

Unit : Head

年別 Year		屠宰場所(年底) Slaughter House (End of Year)		牛 Cattle			豬 (供應 屠宰) Hogs (Slaughter Supply)	羊 Goats
		電動 Electric	人工 Artificial	合計 Total	水牛 Buffaloes	黃牛及 雜種牛 Yellow & Hybrid Cattle		
民國94年	2005	—	—	—	—	—	—	—
民國95年	2006	—	—	—	—	—	—	—
民國96年	2007	—	—	—	—	—	—	—
民國97年	2008	—	—	—	—	—	—	—
民國98年	2009	—	—	—	—	—	—	—
民國99年	2010	—	—	—	—	—	—	—
民國100年	2011	—	—	—	—	—	—	—
民國101年	2012	—	—	—	—	—	—	—
民國102年	2013	—	—	—	—	—	—	—
民國103年	2014	—	—	—	—	—	20	—
民國104年	2015	—	—	—	—	—	16	—

資料來源：行政院農委會。

Source : Council of Agriculture, Executive Yuan.

表 4-6 現有家禽數量  
Table 4-6 Number of Poultry

單位：千隻

Unit : 1000 Head

年底別 End of Year		雞 Chicken			鴨 Ducks			鵝 Geese	火雞 Turkeys
		合計 Total	蛋雞 Layer	肉雞 Broiler	合計 Total	蛋鴨 Tsaiya	肉鴨 Mule & Muscovy Duck		
民國95年底	End of 2006	—	—	—	—	—	—	—	
民國96年底	End of 2007	—	—	—	—	—	—	—	
民國97年底	End of 2008	—	—	—	—	—	—	—	
民國98年底	End of 2009	—	—	—	—	—	—	—	
民國99年底	End of 2010	—	—	—	—	—	—	—	
民國100年底	End of 2011	—	—	—	—	—	—	—	
民國101年底	End of 2012	—	—	—	—	—	—	—	
民國102年底	End of 2013	—	—	—	—	—	—	—	
民國103年底	End of 2014	0.23	0.15	0.08	0.01	0.01	—	0.00	—
民國104年底	End of 2015	<b>0.02</b>	<b>0.02</b>	—	—	—	—	—	—

資料來源：行政院農委會。

Source : Council of Agriculture, Executive Yuan.

表 4-7 乳母牛頭數及產乳量價值  
Table 4-7 Number of Dairy Cattle ; Quantity and Value of Milk

年別 Year		年底飼養戶數 (戶) Number of Dairy Farms End of Year (Farm)	年底經產牛頭 數(頭) Number of Multiparous Cattle End of Year(Head)	全年產乳量及價值 Year-Round Quantity & Value of Milk	
				產乳量(噸) Quantity(m.t.)	總值(千元) Value (N.T.\$1000)
民國94年	2005	1	4	14.20	282.15
民國95年	2006	1	2	20.33	417.58
民國96年	2007	1	1	13.94	303.89
民國97年	2008	1	2	7.17	161.85
民國98年	2009	1	3	16.16	366.72
民國99年	2010	1	1	8.84	214.10
民國100年	2011	—	—	2.79	72.01
民國101年	2012	1	1	1.40	36.44
民國102年	2013	1	2	5.85	152.80
民國103年	2014	1	2	5.92	154.93
<b>民國104年</b>	<b>2015</b>	<b>1</b>	<b>2</b>	<b>4.62</b>	<b>120.88</b>

資料來源：行政院農委會。

Source : Council of Agriculture, Executive Yuan.

表 5-1 工廠登記現有家數

單位：家

年底別	總計	食品製造業	菸草製造業	紡織業	成衣及服飾 品製造業
End of Year	Total	Food & Drinking Manufacturing	Tobacco Manufacturing	Textiles Mills	Manufacture of Wearing Apparel, Accessories & Others
民國94年底    End of 2005	754	15	—	4	4
民國95年底    End of 2006	750	14	—	4	4

年底別	總計	食品製造業	飲料製造業	菸草製造 業	紡織業
End of Year	Total	Food & Drinking Manufacturing	Beverage	Tobacco Manufacturing	Textiles Mills
民國96年底    End of 2007	758	16	—	—	3
民國97年底    End of 2008	741	15	—	—	3
民國98年底    End of 2009	719	14	—	—	3
民國99年底    End of 2010	715	13	—	—	3
民國100年底    End of 2011	673	12	—	—	3
民國101年底    End of 2012	692	13	—	—	3
民國102年底    End of 2013	707	13	—	—	3
民國103年底    End of 2014	725	14	—	—	3
<b>民國104年底    End of 2015</b>	<b>747</b>	<b>13</b>	—	—	<b>3</b>

資料來源：臺中市政府經濟發展局。

Table 5-1 Number of Factories Existing Registered

Unit : number

皮革、毛皮及其製品製造業	木竹製品製造業	傢俱及裝設 品製造業	紙漿、紙及 紙製品製造 業	印刷及有 關事業	化學材料製 造業	化學製品製造業
Leather	Lumber	Furniture	Paper Products	Printing	Chemical	Chemical Products
3	1	—	3	15	1	8
3	1	—	3	15	1	7

成衣及服飾 品製造業	皮革、毛 皮及其製 品製造業	木竹製品製 造業	紙漿、紙及 紙製品製 造業	印 刷 及 其 輔 助 業	石 油 及 煤 製 品 製 造 業	化 學 材 料 製 造 業	化 學 製 品 製 造 業
Manufacture of Wearing Apparel, Accessories & Others	Leather	Lumber	Paper Products	Printing	Manufacture of Petroleum & Coal Products	Chemical	Chemical Products
5	2	1	3	14	—	—	7
5	2	1	3	13	—	—	7
5	2	1	3	13	—	1	7
6	2	1	3	13	—	—	7
6	2	—	2	11	—	—	5
7	2	—	2	11	—	—	6
7	1	3	2	11	—	—	6
7	—	2	2	12	—	—	6
<b>7</b>	—	<b>3</b>	<b>3</b>	<b>13</b>	—	—	<b>6</b>

Source : Taichung City Economic Development Bureau.

表 5-1 工廠登記現有家數（續完）

單位：家

年底別		石油及煤製品製造業	橡膠製品製造業	塑膠製品製造業	非金屬礦物製品製造業	金屬基本工業	金屬製品製造業
End of Year		Manufacture of Petroleum & Coal Products	Manufacture of Rubber Products	Manufacture of Plastic Products	Manufacture of Non-metallic Mineral Products	Basic Metal Industries	Manufacture of Fabricated Metal Products
民國94年底	End of 2005	—	7	38	—	19	168
民國95年底	End of 2006	—	7	38	—	20	169

年底別		藥品製造業	橡膠製品製造業	塑膠製品製造業	非金屬礦物製品製造業	基本金屬製造業	金屬製品製造業
End of Year		Medical Goods	Manufacture of Rubber Products	Manufacture of Plastic Products	Manufacture of Non-metallic Mineral Products	Basic Metal Industries	Manufacture of Fabricated Metal Products
民國96年底	End of 2007	1	7	35	—	11	209
民國97年底	End of 2008	—	7	34	—	11	203
民國98年底	End of 2009	—	7	34	1	11	200
民國99年底	End of 2010	—	6	32	1	11	202
民國100年底	End of 2011	—	5	30	1	11	202
民國101年底	End of 2012	—	5	30	1	11	212
民國102年底	End of 2013	—	5	33	1	11	226
民國103年底	End of 2014	—	5	32	1	11	245
<b>民國104年底</b>	<b>End of 2015</b>	—	<b>5</b>	<b>30</b>	<b>1</b>	<b>10</b>	<b>265</b>

資料來源：臺中市政府經濟發展局。

Table 5-1 Number of Factories Existing Registered (Cont.End)

Unit : number

機械設備製造 修配業	電腦通信視 聽電子	電子零阻 件製造業	電力及電子機 械器材製造修 配業	運輸工具製 造修配業	精密器械製 造業	雜項工業製 品製造業
Manufacture & Repair of Machinery & Equipment	Manufacture of 3C Products	Manufacture of Electronic	Manufacture & Repair of Electrical & Electronic Machinery	Manufacture of Repair of Transport Equipment	Manufacture of Precision Instruments	Manufacture of Miscellaneous Industrial Products
418	6	3	12	12	4	10
412	9	3	13	11	6	10

電子零組件製 造業	電腦、電子 產品及光學 製品製造業	電力設備 製造業	機械設備製 造業	汽車及其零 件製造業	其他運輸工具 製造業	家具製 造業	其他製 造業
Manufacture of Electronic	Computers, Electronic & Optical Products	Electrical Equipment	Machinery Equipment	Motor Vehicles & Parts	Other Transport Equipment	Furniture Products	Others
4	13	12	391	7	4	—	13
6	14	14	377	7	4	—	15
5	11	15	362	7	4	—	13
5	11	16	357	7	4	1	14
5	10	13	329	7	3	2	14
5	10	13	335	8	3	2	13
5	10	12	331	8	4	2	13
4	10	11	332	8	3	3	14
<b>4</b>	<b>10</b>	<b>12</b>	<b>335</b>	<b>8</b>	<b>3</b>	<b>3</b>	<b>13</b>

Source : Taichung City Economic Development Bureau.



表 5-2 自來水普及率

年底別		人口數
End of Year		Population
		行政區域(A)
		Administrative Population
民國94年底	End of 2005	72,374
民國95年底	End of 2006	73,091
民國96年底	End of 2007	73,748
民國97年底	End of 2008	74,072
民國98年底	End of 2009	73,891
民國99年底	End of 2010	73,969
民國100年底	End of 2011	73,960
民國101年底	End of 2012	74,282
民國102年底	End of 2013	74,572
民國103年底	End of 2014	74,922
<b>民國104年底</b>	<b>End of 2015</b>	<b>75,182</b>

資料來源：臺灣自來水股份有限公司。

Table 5-2 Water Supply Rate of Population Served

(人) (Person)		普及率(%) (C/A) *100%
供水區域(B) Population in Served Area	實際供水(C) Actual Population Served	Percentage of Population Served (%)
72,374	69,682	96.28
73,091	70,695	96.72
73,748	71,350	96.75
74,072	71,716	96.82
73,891	71,557	96.84
73,969	71,662	96.88
73,960	71,705	96.95
74,282	72,173	97.16
74,572	72,521	97.25
74,922	72,861	97.25
75,182	74,671	99.32

Source : Taiwan Water Corporation.

表 6-1 歲入來源別預決算

中華民國104年度

單位：新臺幣千元

科目 Item	本年度 This year			上年度 The previous year		
	預算數 Budget (1)	決算數 Settled (2)	比較增減數 Difference (2)-(1)	預算數 Budget (1)	決算數 Settled (2)	比較增減 Difference (2)-(1)
經常門資本門合計 Total	703	874	171	669	932	263
經常門合計 Subtotal of Current	703	874	171	669	932	263
罰款及賠償收入 Fines and Indemnities	—	—	—	—	11	11
賠償收入 Indemnities	—	—	—	—	11	11
一般賠償收入 General Indemnities	—	—	—	—	11	11
規費收入 Fees	201	218	17	171	255	84
行政規費收入 Administrative Fees	—	—	—	—	—	—
證照費 Licenses Issued	—	—	—	—	—	—
使用規費收入 Use Fees	201	218	17	171	255	84
資料使用費 for Data Use	1	—	-1	1	1	—
場地設施使用費 for Facilities Use	200	218	18	170	254	84
財產收入 Public Property	53	122	69	49	213	164

資料來源：本所會計室。

Table 6-1 Budget and Settled Account of Revenues by Sources

FY 2015

Unit : N.T.\$1,000

科目 Item	本年度 This year			上年度 The previous year		
	預算數 Budget (1)	決算數 Settled (2)	比較增減數 Difference (2)-(1)	預算數 Budget (1)	決算數 Settled (2)	比較增減 Difference (2)-(1)
財產孳息 Interest Derived from Prop.	20	34	14	20	28	8
利息收入 Interest	20	28	8	20	27	7
租金收入 Rental	—	6	6	—	1	1
廢舊物資售價 Waste materials price	33	88	55	29	185	156
廢舊物資售價 Waste materials price	33	88	55	29	185	156
補助及協助收入 Grants and assist in income	449	448	-1	449	449	—
上級政府補助收入 Higher levels of government grant income	449	448	-1	449	449	—
計畫型補助收入 Project-based subsidy income	449	448	-1	449	449	—
其他收入 Others	—	86	86	—	4	4
雜項收入 Miscellaneous	—	86	86	—	4	4
收回以前年度歲出 Recovery of Previous Fiscal Year Expenditures	—	76	76	—	4	4
其他雜項收入 Other Miscellaneous	—	10	10	—	—	—

Source : Accounting Office of East District.

表 6-2 歲出預決算

中華民國104年度

單位：新臺幣千元

科目 Item	本年度 This year			上年度 The previous year		
	預算數 Budget	決算數 Settled	比較增減數 Difference	預算數 Budget	決算數 Settled	比較增減數 Difference
	(1)	(2)	(2)-(1)	(1)	(2)	(2)-(1)
總計 Grand Total	125,422	121,411	-4,011	139,920	130,206	-9,714
經常門資本門合計 Total of Current & Capital	112,209	108,198	-4,011	126,421	116,707	-9,714
經常門合計 Subtotal of Current	109,429	105,534	-3,895	108,421	98,847	-9,574
一般行政 General Admin. Affairs	47,643	47,359	-284	50,244	43,932	-6,312
行政管理 Admin. Management	47,643	47,359	-284	50,244	43,932	-6,312
區公所業務 District Office Affairs	40,676	37,742	-2,934	37,635	35,400	-2,235
民政業務 Civil Affairs	39,446	36,723	-2,723	36,386	34,391	-1,995
經建業務 Economic & Construction Affairs	862	734	-128	862	735	-127

資料來源：本所會計室。

Table 6-2 Budget and Settled Account of Expenditures

FY 2015

Unit : N.T.\$1,000

科目 Item	本年度 This year			上年度 The previous year		
	預算數 Budget	決算數 Settled	比較增減數 Difference	預算數 Budget	決算數 Settled	比較增減數 Difference
	(1)	(2)	(2)-(1)	(1)	(2)	(2)-(1)
人文業務 Humanities Affairs	368	285	-83	387	274	-113
社政業務 Social Affairs	21,110	20,433	-677	20,542	19,515	-1,027
社會福利 Social Welfare	21,110	20,433	-677	20,542	19,515	-1,027
資本門合計 Subtotal of Capital	2,780	2,664	-116	18,000	17,860	-140
一般建築及設備 General Building & Equipment	2,780	2,664	-116	18,000	17,860	-140
一般建築及設備 General Building & Equipment	2,780	2,664	-116	18,000	17,860	-140
統籌科目 Retirement & Pension Affairs	13,213	13,213	—	13,499	13,499	—

Source : Accounting Office of East District.

表 7-1 所轄國民中學概況

學年度別 Academic Year	校數 (所) No. of Schools (School)	教師數(人) No. of Teachers (Person)			職員數(人) No. of Staffs (Person)			班級數(班) No. of Classes (Class)		
		合計	男	女	合計	男	女	合計	七年級	八年級
		Total	Male	Female	Total	Male	Female	Total	7th Year	8th Year
94學年度 AY2005	2	106	25	81	14	2	12	43	14	13
95學年度 AY2006	2	105	27	78	14	2	12	46	16	16
96學年度 AY2007	2	114	30	84	12	2	10	49	15	17
97學年度 AY2008	2	111	29	82	13	2	11	45	16	14
98學年度 AY2009	2	103	29	74	13	2	11	46	15	16
99學年度 AY2010	2	111	30	81	14	3	11	46	15	15
100學年度 AY2011	2	111	29	82	14	2	12	45	15	15
101學年度 AY2012	2	113	28	85	13	2	11	46	16	15
102學年度 AY2013	2	118	30	88	14	3	11	48	17	16
103學年度 AY2014	2	114	28	86	12	2	10	46	13	17
<b>104學年度 AY2015</b>	<b>2</b>	<b>111</b>	<b>28</b>	<b>83</b>	<b>15</b>	<b>3</b>	<b>12</b>	<b>44</b>	<b>14</b>	<b>13</b>
市立東峰國中 Tong-Feng Junior High School	1	39	11	28	7	2	5	15	5	4
市立育英國中 Yu-Ying Junior High School	1	72	17	55	8	1	7	29	9	9

資料來源：教育部統計處。

Table 7-1 Summary of Junior High Schools

	學生數(人) No. of Students (Person)									上學年度 畢業生數 (人)  No. of Graduates, Last SY (Person)
	總計 Grand Total			七年級 7th Year		八年級 8th Year		九年級 9th Year		
九年級	合計	男	女	男	女	男	女	男	女	
9th Year	Total	Male	Female	Male	Female	Male	Female	Male	Female	
16	1,404	681	723	215	235	209	238	257	250	568
14	1,375	677	698	246	233	223	229	208	236	602
17	1,374	706	668	228	196	248	237	230	235	436
15	1,359	704	655	219	216	235	208	250	231	464
15	1,329	698	631	228	203	231	216	239	212	478
16	1,328	683	645	214	214	236	208	233	223	450
15	1,260	650	610	194	182	216	221	240	207	448
15	1,263	651	612	230	217	204	175	217	220	437
15	1,289	679	610	236	220	238	216	205	174	431
16	1,249	644	605	172	165	235	220	237	220	376
<b>17</b>	<b>1,149</b>	<b>592</b>	<b>557</b>	<b>182</b>	<b>164</b>	<b>177</b>	<b>171</b>	<b>233</b>	<b>222</b>	<b>441</b>
6	375	196	179	55	57	60	54	81	68	131
11	774	396	378	127	107	117	117	152	154	310

Source : Department of Statistics, Ministry of Education



表 7-2 所轄國民小學概況

學年度別 Academic Year	校數(所) No. of Schools (School)	教師數(人) No. of Teachers (Person)			職員數(人) No. of Staffs (Person)		
		合計	男	女	合計	男	女
		Total	Male	Female	Total	Male	Female
94學年度 AY2005	6	384	99	285	22	1	21
95學年度 AY2006	6	364	98	266	22	1	21
96學年度 AY2007	6	358	95	263	19	1	18
97學年度 AY2008	6	349	97	252	21	1	20
98學年度 AY2009	6	362	96	266	17	1	16
99學年度 AY2010	6	344	93	251	23	2	21
100學年度 AY2011	6	386	96	246	22	1	21
101學年度 AY2012	6	386	96	243	22	2	23
102學年度 AY2013	6	333	93	240	26	5	21
103學年度 AY2014	6	339	92	247	28	3	25
<b>104學年度 AY2015</b>	<b>6</b>	<b>336</b>	<b>93</b>	<b>243</b>	<b>30</b>	<b>3</b>	<b>27</b>
市立臺中國小 Taichung Elementary School	1	62	18	44	4	—	4
市立大智國小 Da-Zhi Elementary School	1	45	10	35	4	—	4
市立成功國小 Cheng-Kung Elementary School	1	70	30	40	7	1	6
市立進德國小 Jin-De Elementary School	1	34	8	26	4	—	4
市立力行國小 Li-Sing Elementary School	1	93	20	73	7	1	6
市立樂業國小 Le-Ye Elementary School	1	32	7	25	4	1	3

資料來源：教育部統計處。

Table 7-2 Summary of Primary Schools

班級數(班)						
No. of Classes(Class)						
合計	一年級	二年級	三年級	四年級	五年級	六年級
Total	1st Year	2nd Year	3rd Year	4th Year	5th Year	6th Year
231	34	35	40	39	40	43
228	36	33	39	39	41	40
227	38	35	35	38	41	40
217	31	37	37	33	39	40
215	37	30	39	36	35	38
213	31	36	32	38	39	34
205	31	30	35	31	40	38
197	29	30	31	34	34	39
185	29	28	31	30	34	33
182	30	28	30	30	31	33
<b>178</b>	<b>29</b>	<b>29</b>	<b>29</b>	<b>29</b>	<b>32</b>	<b>30</b>
31	5	5	5	5	6	5
25	4	4	5	4	4	4
39	6	7	6	7	6	7
18	3	3	3	3	3	3
52	8	8	8	8	10	10
13	3	2	2	2	3	1

Source : Department of Statistics, Ministry of Education.

表 7-2 所轄國民小學概況（續完）

學年度別 Academic Year	學生數(人)						
	總計 Grand Total			一年級 1st Year		二年級 2nd Year	
	合計 Total	男 Male	女 Female	男 Male	女 Female	男 Male	女 Female
94學年度 AY2005	7,260	3,844	3,416	562	482	585	554
95學年度 AY2006	7,032	3,740	3,292	583	528	557	485
96學年度 AY2007	6,861	3,635	3,226	561	498	578	524
97學年度 AY2008	6,444	3,415	3,029	452	420	558	496
98學年度 AY2009	6,100	3,267	2,833	481	385	457	417
99學年度 AY2010	5,671	3,036	2,635	419	344	479	390
100學年度 AY2011	5,440	2,908	2,532	378	384	428	342
101學年度 AY2012	5,013	2,649	2,364	343	353	367	382
102學年度 AY2013	4,651	2,468	2,183	378	335	344	348
103學年度 AY2014	4,479	2,399	2,080	386	324	371	339
<b>104學年度 AY2015</b>	<b>4,258</b>	<b>2,298</b>	<b>1,960</b>	<b>380</b>	<b>286</b>	<b>384</b>	<b>323</b>
市立臺中國小 Taichung Elementary School	740	406	334	69	50	60	54
市立大智國小 Da-Zhi Elementary School	606	311	295	59	37	46	49
市立成功國小 Cheng-Kung Elementary School	996	516	480	81	65	101	83
市立進德國小 Jin-De Elementary School	400	219	181	36	32	35	33
市立力行國小 Li-Sing Elementary School	1,364	753	611	116	91	122	90
市立樂業國小 Le-Ye Elementary School	152	93	59	19	11	20	14

資料來源：教育部統計處。

Table 7-2 Summary of Primary Schools (Cont.End)

No. of Students (Person)								上學年度 畢業生數(人)
三年級 3rd Year		四年級 4th Year		五年級 5th Year		六年級 6th Year		
男	女	男	女	男	女	男	女	No. of Graduates, Last SY (Person)
Male	Female	Male	Female	Male	Female	Male	Female	
631	572	653	600	696	581	717	627	1,345
610	540	634	570	662	595	694	574	1,327
553	490	618	544	658	572	667	598	1,263
569	510	566	483	617	543	653	577	1,269
556	486	588	518	565	488	620	539	1,234
452	407	541	492	584	510	561	492	1,154
471	391	472	404	564	496	595	515	1,053
433	332	476	394	467	404	563	499	1,112
370	375	425	325	484	392	467	408	1,062
348	338	372	375	431	319	491	385	872
<b>371</b>	<b>330</b>	<b>346</b>	<b>344</b>	<b>378</b>	<b>365</b>	<b>439</b>	<b>312</b>	<b>876</b>
64	52	60	60	76	68	77	50	161
64	49	52	53	33	62	57	45	132
83	80	86	85	75	85	90	82	189
45	28	23	35	40	27	40	26	83
108	111	113	98	135	113	159	108	291
7	10	12	13	19	10	16	1	20

Source : Department of Statistics, Ministry of Education.

表 8-1 醫療機構及其他醫事機構執業醫事人員數

單位：人

年底別		總計	醫師	中醫師	牙醫師	藥師	藥劑生	醫事放射師(士)	醫事檢驗師(生)
End of Year		Grand Total	Physician	Doctor of Chinese Medicine	Dentist	Pharmacist	Assistant Pharmacist	Medical Radiological Technologist (Technician)	Medical Technologist (Technician)
民國93年底	End of 2004	563	88	39	30	75	36	7	19
民國94年底	End of 2005	561	89	37	25	72	31	7	21
民國95年底	End of 2006	587	90	44	25	68	36	8	20
民國96年底	End of 2007	603	90	42	36	71	34	8	21
民國97年底	End of 2008	629	91	43	34	72	31	8	22
民國98年底	End of 2009	659	91	43	32	87	27	10	21
民國99年底	End of 2010	690	94	48	35	88	27	10	20
民國100年底	End of 2011	719	94	46	42	86	28	10	20
民國101年底	End of 2012	679	87	46	39	87	28	8	19
民國102年底	End of 2013	685	87	46	42	87	28	10	20
<b>民國103年底</b>	<b>End of 2014</b>	<b>689</b>	<b>84</b>	<b>46</b>	<b>45</b>	<b>85</b>	<b>27</b>	<b>8</b>	<b>20</b>

資料來源：行政院衛生福利部。

備註：1. 自民國97年起非醫事機構的醫事檢驗師、醫事檢驗生、醫事放射師及醫事放射士納入醫事人員數統計。

2. 臨床心理師94年、諮商心理師94年、呼吸治療師94年、語言治療師98年、聽力師98年、牙體技術師(生)98年起納入統計。

Table 8-1 Number of Registered Medical Personnel in Hospitals, Clinics and Other Medical Care Institutions

Unit : Person

護理師及護士	助產師(士)	鑲牙生	營養師	物理治療師(生)	職能治療師(生)	臨床心理師	諮商心理師	呼吸治療師	語言治療師	聽力師	牙體技術師(生)
Registered Professional Nurse & Registered Nurse	Registered Professional & Midwife (Midwife)	Dental Assistant	Dietitian	Physical Therapist (Technician)	Occupational Therapist (Technician)	Clinical Psychologist	Counseling Psychologist	Respiratory Therapist	Speech - Language Therapist	Audiologist	Dental Technologist (Technician)
239	14	—	3	12	1	...	...	...	...	...	...
256	1	—	3	13	2	—	—	4	...	...	...
268	1	—	3	16	5	—	—	3	...	...	...
266	1	—	3	20	7	—	—	4	...	...	...
291	1	—	4	21	6	—	—	5	...	...	...
301	1	—	8	23	8	—	—	7	—	—	—
307	1	—	8	28	11	—	1	9	3	—	—
331	—	—	7	28	11	1	—	11	4	—	—
309	—	—	8	29	12	1	—	2	4	—	—
304	—	—	9	30	12	1	3	2	4	—	—
<b>312</b>	—	—	<b>7</b>	<b>30</b>	<b>12</b>	—	<b>2</b>	<b>2</b>	<b>3</b>	—	<b>6</b>

Source : Ministry of Health and Welfare, the Executive Yuan.

表 8-2 醫療院所病床數

單位：床

年底別		總計	醫院開放病床數				
			一般病床				
End of Year			Grand Total	合計	急性 Acute		慢性
			Total	一般病床	精神病床	一般病床	精神病床
				General Beds	Psychiatric Beds	General Beds	Psychiatric Beds
民國93年底	End of 2004	391	223	223	—	—	—
民國94年底	End of 2005	410	198	198	—	—	—
民國95年底	End of 2006	410	198	198	—	—	—
民國96年底	End of 2007	410	198	198	—	—	—
民國97年底	End of 2008	366	156	156	—	—	—
民國98年底	End of 2009	366	156	156	—	—	—
民國99年底	End of 2010	371	156	156	—	—	—
民國100年底	End of 2011	370	155	155	—	—	—
民國101年底	End of 2012	332	133	133	—	—	—
民國102年底	End of 2013	333	133	133	—	—	—
<b>民國103年底</b>	<b>End of 2014</b>	<b>323</b>	<b>114</b>	<b>114</b>	—	—	—

資料來源：行政院衛生福利部。

- 附註：1. 急性結核病床92年、產科病床95年起、呼吸照護中心97年、精神科加護病床98年起納入統計。  
 2. 洗腎治療床97年起改稱血液透析床，癩病病床98年起改稱漢生病房床。  
 3. 102年起呼吸照護病床名稱改為慢性呼吸照護病床，呼吸照護中心名稱改為亞急性呼吸照護病床。

Table 8-2 Number of Beds in Hospitals and Clinics

Unit : Bed

Hospital Open Beds								
General Beds		特殊病床 Special Beds						
Chronic		合計 Total	加護 病床 Intensive Care Beds	燒傷 病床 Burn Care Beds	嬰兒 病床 Infant Care Beds	急診觀察 病床 Emergency Observation Beds	安寧療 護病床 Palliative Care Beds	
結核 病床 T.B. Beds	漢生病 病床 Leprosy Beds							
—	—	134	—	—	16	5	—	
—	—	165	—	—	16	5	—	
—	—	165	—	—	16	5	—	
—	—	164	—	—	16	5	—	
—	—	162	—	—	16	4	—	
—	—	162	—	—	16	4	—	
—	—	167	—	—	16	4	—	
—	—	167	—	—	16	4	—	
—	—	151	—	—	16	3	—	
—	—	152	—	—	16	3	—	
—	—	<b>145</b>	—	—	<b>16</b>	<b>3</b>	—	

Source : Ministry of Health and Welfare, the Executive Yuan.



表 8-2 醫療院所病床數 (續完)

單位：床

年底別  End of Year		醫院開放病床數				
		特殊病床				
		慢性呼吸 照護病床  Chronic Respiratory Care Beds	亞急性 呼吸照護 病床  Subacute Respiratory Care Beds	急性結核 病床  AcuteT.B. Beds	精神 科加護病床  Psychiatric Intensive Care Beds	手術 恢復床  Ether Beds
民國93年底	End of 2004	20	...	—	...	3
民國94年底	End of 2005	35	...	—	...	4
民國95年底	End of 2006	35	—	—	—	4
民國96年底	End of 2007	35	—	—	—	3
民國97年底	End of 2008	35	—	—	—	2
民國98年底	End of 2009	35	—	—	—	2
民國99年底	End of 2010	35	—	—	—	2
民國100年底	End of 2011	35	—	—	—	2
民國101年底	End of 2012	20	—	—	—	2
民國102年底	End of 2013	20	—	—	—	2
<b>民國103年底</b>	<b>End of 2014</b>	<b>20</b>	—	—	—	<b>2</b>

資料來源：行政院衛生福利部。

附註：1. 急性結核病床92年、產科病床95年起、呼吸照護中心97年、精神科加護病床98年起納入統計。

2. 洗腎治療床97年起改稱血液透析床，癩病病床98年起改稱漢生病病床。

3. 102年起呼吸照護病床名稱改為慢性呼吸照護病床，呼吸照護中心名稱改為亞急性呼吸照護病床。

Table 8-2 Number of Beds in Hospitals and Clinics (Cont.End)

Unit : Bed

Hospital Open Beds			診所病床數 Clinic Beds				
Special Beds			合計 Total	觀察病床 Observation Beds	嬰兒床 Nursery Beds	血液透析 床 Hemodialysis Beds	產科病床 Maternity Beds
血液 透析床 Hemodialysis Beds	嬰兒床 Nursery Beds	其他 Others Beds					
45	45	—	34	14	5	15	...
60	45	—	47	14	5	28	...
60	45	—	47	14	5	28	—
60	45	—	48	15	5	28	—
60	45	—	48	15	5	28	—
60	45	—	48	15	5	28	—
65	45	—	48	15	5	28	—
65	45	—	48	15	5	28	—
65	45	—	48	15	5	28	—
66	45	—	48	15	5	28	—
<b>66</b>	<b>38</b>	—	<b>64</b>	<b>31</b>	<b>5</b>	<b>28</b>	—

Source : Ministry of Health and Welfare, the Executive Yuan.

表 8-3 藥商家數

單位：家

年底別 End of Year		藥商家數			
		合計 Total	西藥商 Western Medicine Firms		中藥商
			藥品販賣業 Dealer	藥品製造業 Manufacturer	藥品販賣業 Dealer
民國94年底	End of 2005	211	26	—	69
民國95年底	End of 2006	230	26	—	73
民國96年底	End of 2007	244	23	—	74
民國97年底	End of 2008	249	24	—	74
民國98年底	End of 2009	250	18	—	70
民國99年底	End of 2010	259	19	—	67
民國100年底	End of 2011	263	19	—	64
民國101年底	End of 2012	248	18	—	58
民國102年底	End of 2013	242	16	—	59
民國103年底	End of 2014	250	16	—	59
<b>民國104年底</b>	<b>End of 2015</b>	<b>247</b>	<b>16</b>	<b>—</b>	<b>57</b>

資料來源：行政院衛生福利部。

Table 8-3 Number of Pharmaceutical Firms

Unit : Number

Number of Pharmaceutical Firms				
Chinese Herb Firms	醫療器材商 Medical Device Firms		藥局	其他
藥品製造業 Manufacturer	醫療器材販賣業 Dealer	醫療器材製造業 Manufacturer	Pharmacies	Others
2	75	1	38	—
1	89	2	39	—
1	102	3	41	—
1	106	4	40	—
1	115	4	42	—
—	126	4	43	—
—	133	—	43	—
—	133	4	35	—
—	128	4	35	—
—	136	4	35	—
—	<b>134</b>	<b>4</b>	<b>36</b>	—

Source : Ministry of Health and Welfare, the Executive Yuan.

表 9-1 低收入戶戶數及人數

單位：戶、人

年底別 End of Year		總計 Grand Total		第1款 Class 1
		戶數 No. of Households	人數 No. of Persons	戶數 No. of Households
民國94年底	End of 2005	186	495	5
民國95年底	End of 2006	226	604	14
民國96年底	End of 2007	240	582	14
民國97年底	End of 2008	273	640	11
民國98年底	End of 2009	331	755	8
民國99年底	End of 2010	417	949	7
民國100年底	End of 2011	354	843	9
民國101年底	End of 2012	459	1,151	6
民國102年底	End of 2013	545	1,295	3
民國103年底	End of 2014	610	1,442	3
<b>民國104年底</b>	<b>End of 2015</b>	<b>678</b>	<b>1,601</b>	<b>5</b>

資料來源：臺中市政府社會局。

Table 9-1 Households and Persons of Low-Income Families

Unit : Household 、 Person

人 數 No. of Persons	第2款 Class 2		第3款 Class 3		人 數 No. of Persons
	戶 數 No. of Households	人 數 No. of Persons	戶 數 No. of Households	人 數 No. of Persons	
5	34	86	147	404	
14	32	96	180	494	
14	29	80	197	488	
11	29	50	233	579	
8	31	68	292	679	
7	31	74	379	868	
9	22	46	323	788	
6	31	60	422	1,085	
4	59	109	483	1,182	
4	77	144	530	1,294	
<b>5</b>	<b>97</b>	<b>164</b>	<b>576</b>	<b>1,432</b>	

Source : Social Affairs Bureau of Taichung City Government.

表 9-2 身心障礙者人數

單位：人

年底別	總計	視覺 障礙者	聽覺或 平衡機能 障礙者	聲音機能 或語言機 能障礙者	肢體 障礙者	智能 障礙者
End of Year	Grand Total	Vision Disability	Hearing or Balancing Mechanism Disability	Voice or Speech Mechanism Disability	Limbs Disability	Mentally Disability
民國94年底 End of 2005	2,898	147	310	42	1,138	276
民國95年底 End of 2006	3,331	155	358	45	1,326	304
民國96年底 End of 2007	3,339	175	375	44	1,315	310
民國97年底 End of 2008	3,390	182	392	46	1,268	324
民國98年底 End of 2009	3,395	185	401	46	1,217	318
民國99年底 End of 2010	3,502	194	403	47	1,237	316
民國100年底 End of 2011	3,567	195	429	42	1,210	313

資料來源：臺中市政府社會局。

Table 9-2 The Disabled Population

Unit : Person

重要器官 失去功能者	顏面 損傷者	植物人	失智 症者	自閉 症者	慢性 精神病 患者	多重 障礙者	其他 障礙者
Losing Functions of Primary Organs	Suffering Facial Damage	Unconscious Chronically	Senile Dementia	Autism	Chronic Psychosis	Multi- Disability	Others
319	10	7	51	24	288	261	25
395	13	16	57	29	309	295	29
375	15	11	56	35	323	278	27
384	12	12	68	37	348	292	25
388	11	10	83	41	371	298	26
416	11	12	87	40	384	328	27
418	9	12	105	47	389	368	30

Source : Social Affairs Bureau of Taichung City Government.



表 9-2 身心障礙者人數 (續一)

單位：人

年底別 End of Year	領有舊制身心障礙手冊者							
	總計			視覺障礙者		聽覺機能障礙者		
	Grand Total			Vision Disability		Hearing Dysfunction		
	合計 Total	男 Male	女 Female	男 Male	女 Female	男 Male	女 Female	
民國101年底 End of 2012	3,240	1,828	1,412	87	82	237	142	
民國102年底 End of 2013	2,743	1,559	1,184	70	69	196	118	
民國103年底 End of 2014	2,437	1,400	1,037	64	58	148	95	
<b>民國104年底 End of 2015</b>	<b>2,228</b>	<b>1,269</b>	<b>959</b>	<b>59</b>	<b>51</b>	<b>123</b>	<b>79</b>	

年底別 End of Year	領有舊制身心障礙手冊者							
	顏面損傷者		植物人		失智症者		自閉症者	
	Suffering Facial Damage		Vegetative State		Dementia		Autism	
	男 Male	女 Female	男 Male	女 Female	男 Male	女 Female	男 Male	女 Female
民國101年底 End of 2012	6	2	5	7	38	61	36	9
民國102年底 End of 2013	5	2	3	6	24	34	23	6
民國103年底 End of 2014	4	2	2	5	15	18	16	2
<b>民國104年底 End of 2015</b>	<b>4</b>	<b>2</b>	<b>2</b>	<b>5</b>	<b>12</b>	<b>18</b>	<b>10</b>	<b>2</b>

資料來源：臺中市政府社會局。

Table 9-2 The Disabled Population (Cont.1)

Unit : Person

With Disability Manual by Old System									
平衡機能障礙者		聲音機能或語言機能障礙者		肢體障礙者		智能障礙者		重要器官失去功能者	
Balance Dysfunction		Voice or Speech Dysfunction		Limbs Disability		Mental Disability		Losing Functions of Primary Organs	
男	女	男	女	男	女	男	女	男	女
Male	Female	Male	Female	Male	Female	Male	Female	Male	Female
12	4	22	8	643	456	158	133	219	165
4	3	22	9	582	394	140	121	190	148
1	3	22	6	559	361	129	110	177	129
<b>1</b>	<b>1</b>	<b>19</b>	<b>6</b>	<b>530</b>	<b>339</b>	<b>117</b>	<b>102</b>	<b>145</b>	<b>117</b>

With Disability Manual by Old System									
慢性精神病患者		多重障礙者		頑性(難治型)癲癇症者		因罕見疾病而致身心功能障礙者		其他	
Chronic Psychosis		Multi-Disability		Stubborn (Difficult-to-Cure) Epilepsy		Caused by Infrequent Disease		Others	
男	女	男	女	男	女	男	女	男	女
Male	Female	Male	Female	Male	Female	Male	Female	Male	Female
164	193	186	142	8	3	1	3	6	2
134	154	157	115	2	1	1	2	6	2
128	142	126	104	2	—	1	1	6	1
<b>125</b>	<b>140</b>	<b>114</b>	<b>95</b>	<b>2</b>	<b>—</b>	<b>1</b>	<b>1</b>	<b>5</b>	<b>1</b>

Source : Social Affairs Bureau of Taichung City Government.

表 9-2 身心障礙者人數 (續完)

單位：人

年底別 End of Year	領有新制身心障礙證明者						
	總計 Grand Total			神經系統構造及精神、心智功能 Mental Functions & Structures of the Nervous System		眼、耳及相關構造與感官功能及疼痛 Sensory Functions & Pain ; The Eye, Ear and Related Structures	
	合計 Total	男 Male	女 Female	男 Male	女 Female	男 Male	女 Female
民國101年底 End of 2012	301	185	116	64	39	34	23
民國102年底 End of 2013	822	478	344	165	135	101	61
民國103年底 End of 2014	1,197	680	517	209	183	139	95
<b>民國104年底 End of 2015</b>	<b>1,450</b>	<b>838</b>	<b>612</b>	<b>237</b>	<b>206</b>	<b>170</b>	<b>125</b>

年底別 End of Year	領有新制身心障礙證明者							
	泌尿與生殖系統相關構造及其功能 Functions & Structures of / Related to the Genitourinary and Reproductive Systems		神經、肌肉、骨骼之移動相關構造及其功能 Neuromusculoskeletal and Movement Related Functions & Structures		皮膚與相關構造及其功能 Functions & Related Structures of the Skin		跨兩類別以上者 More than two Classifications	
	男 Male	女 Female	男 Male	女 Female	男 Male	女 Female	男 Male	女 Female
民國101年底 End of 2012	5	5	39	20	—	—	28	21
民國102年底 End of 2013	21	14	91	57	—	1	53	58
民國103年底 End of 2014	34	24	129	87	1	1	96	89
<b>民國104年底 End of 2015</b>	<b>50</b>	<b>29</b>	<b>158</b>	<b>106</b>	<b>1</b>	<b>3</b>	<b>131</b>	<b>97</b>

資料來源：臺中市政府社會局。

Table 9-2 The Disabled Population (Cont.End)

Unit : Person

With Disability Identification by New System					
涉及聲音與言語構造及其功能		循環、造血、 免疫與呼吸系統構造及其功能		消化、新陳代謝與內分泌系 統相關構造及其功能	
Functions & Structures of/ Involved in Voice and Speech		Functions & Structures of/Related to the Cardiovascular, Haematological, Immunological and Respiratory Systems		Functions & Structures of/Related to the Digestive, Metabolic and Endocrine Systems	
男 Male	女 Female	男 Male	女 Female	男 Male	女 Female
1	2	11	4	3	1
5	3	31	11	11	4
8	4	49	29	15	5
<b>10</b>	<b>4</b>	<b>67</b>	<b>35</b>	<b>14</b>	<b>6</b>

With Disability Identification by New System

舊制轉換新制  
暫無法歸類者

Not Classified Temporarily	
男 Male	女 Female
—	1
—	—
—	—
—	<b>1</b>

Source : Social Affairs Bureau of Taichung City Government.

表 10-1 辦理調解業務 一方式別

單位：件、%

年別 Year		總 計 Grand Total				委 員 集 體 開 會 Meeting Mediation		
		合 計 Total	成 立 Sustained	成 立 比 率 (%) Sustained Ratio (%)	不 成 立 Not Sustained	合 計 Total	成 立 Sustained	成 立 比 率 (%) Sustained Ratio (%)
民國94年	2005			385				378
民國95年	2006	537	500	93.11	37	—	—	—
民國96年	2007	608	564	92.76	44	—	—	—
民國97年	2008	719	664	89.68	55	—	—	—
民國98年	2009	815	778	95.46	37	—	—	—
民國99年	2010	834	812	97.36	22	—	—	—
民國100年	2011	898	885	98.55	13	—	—	—
民國101年	2012	1,001	986	98.50	15	—	—	—
民國102年	2013	976	959	98.26	17	—	—	—
民國103年	2014	915	903	98.69	12	—	—	—
<b>民國104年</b>	<b>2015</b>	<b>975</b>	<b>954</b>	<b>97.85</b>	<b>21</b>	—	—	—

資料來源：本所民政課。

Table 10-1 Cases of Mediation — by Mediation Type

Unit : Case、%

調 解	委 員 獨 任 調 解 Independent Mediation				協 同 調 解 Accompany Mediation			
	不 成 立 Not Sustained	合 計 Total	成 立 Sustained	成 立 比率(%) Sustained Ratio (%)	不 成 立 Not Sustained	合 計 Total	成 立 Sustained	成 立 比率(%) Sustained Ratio (%)
—	385	378	98.18	7	47	47	100.00	—
—	537	500	93.11	37	62	62	100.00	—
—	608	564	92.76	44	52	51	98.08	1
—	719	664	89.68	55	76	76	100.00	—
—	815	778	95.46	37	49	49	100.00	—
—	834	812	97.36	22	45	45	100.00	—
—	898	885	98.55	13	36	36	100.00	—
—	1,001	986	98.50	15	25	25	100.00	—
—	976	959	98.26	17	26	26	100.00	—
—	915	903	98.69	12	25	25	100.00	—
—	<b>975</b>	<b>954</b>	<b>97.85</b>	<b>21</b>	<b>24</b>	<b>24</b>	<b>100.00</b>	—

Source : Civil Affairs Section of East District.

表 10-2 辦理調解業務 — 案件別

單位：件

年別 Year	結案件數總計 Grand Total			民 事 結 案 件 數					
	合 計 Total	成 立 Sustained	不 成 立 Not Sustained	合 計 Total		債 權、債 務 Credit, Debt		物 權(房 地 產) Power of Property	
				成 立 Sustained	不 成 立 Not Sustained	成 立 Sustained	不 成 立 Not Sustained	成 立 Sustained	不 成 立 Not Sustained
	Year	Total	Sustained	Not Sustained	Sustained	Sustained	Sustained	Sustained	Sustained
民國94年 2005	385	378	7	110	4	38	2	69	1
民國95年 2006	537	500	37	133	11	17	—	107	9
民國96年 2007	608	564	44	120	11	15	—	9	1
民國97年 2008	719	664	55	136	15	16	2	116	12
民國98年 2009	815	778	37	140	11	23	4	110	6
民國99年 2010	834	812	22	138	6	106	—	8	—
民國100年 2011	898	885	13	177	1	11	—	159	1
民國101年 2012	1,001	986	15	160	6	—	2	160	2
民國102年 2013	976	959	17	169	2	16	—	128	2
民國103年 2014	915	903	12	141	2	9	—	102	2
<b>民國104年 2015</b>	<b>975</b>	<b>954</b>	<b>21</b>	<b>131</b>	<b>3</b>	<b>15</b>	<b>1</b>	<b>103</b>	<b>—</b>

資料來源：本所民政課。

Table 10-2 Cases of Mediation — by Case Type

Unit : Case

Resolved Civil Cases									
親屬(婚姻)		繼 承		商事(公害)		營 建 工 程		其 他	
Relative		Inherit		Commercial Business		Construction		Others	
成 立	不成立 Not	成 立	不成立 Not	成 立	不成立 Not	成 立	不成立 Not	成 立	不成立 Not
Sustained	Sustained	Sustained	Sustained	Sustained	Sustained	Sustained	Sustained	Sustained	Sustained
1	1	1	—	—	—	1	—	—	—
—	—	—	—	—	—	—	—	9	2
—	—	—	—	3	—	—	—	93	10
1	—	—	—	2	1	1	—	—	—
—	—	—	—	—	—	—	—	7	1
1	—	—	—	3	—	—	—	20	6
—	—	2	—	—	—	5	—	—	—
—	—	—	—	—	—	—	1	—	1
4	—	3	—	5	—	8	—	5	—
2	—	1	—	7	—	3	—	17	—
3	—	2	—	1	1	2	—	5	1

Source : Civil Affairs Section of East District.



表 10-2 辦理調解業務 — 案件別 (續完)

單位：件

年別		刑 事 結 案 件 數							
		合 計		妨 害 風 化		妨 害 婚 姻 及 家 庭		傷 害	
Year		Total		Obscenity		Offense against Family		Assult	
		成 立 Sustained	不 成 立 Not Sustained	成 立 Sustained	不 成 立 Not Sustained	成 立 Sustained	不 成 立 Not Sustained	成 立 Sustained	不 成 立 Not Sustained
民國94年	2005	268	3	—	—	—	—	266	2
民國95年	2006	367	26	—	—	1	—	363	26
民國96年	2007	444	33	—	—	—	1	438	29
民國97年	2008	528	40	3	—	—	1	519	36
民國98年	2009	638	26	1	—	—	—	632	25
民國99年	2010	674	16	—	—	—	—	16	—
民國100年	2011	708	12	1	—	—	1	701	11
民國101年	2012	826	9	—	—	1	—	802	9
民國102年	2013	790	15	—	—	—	—	773	14
民國103年	2014	762	10	—	—	—	—	745	8
<b>民國104年</b>	<b>2015</b>	<b>823</b>	<b>18</b>	—	—	<b>1</b>	—	<b>812</b>	<b>17</b>

資料來源：本所民政課。

Table 10-2 Cases of Mediation — by Case Type (Cont.End)

Unit : Case

Resolved Criminal Cases							
妨害自由名譽信用及秘密 Offense against Freedom Fame, Trust & Secrecy		詐欺侵占及竊盜 Stealing, Fraud & Conversion		毀棄損壞 Defacing		其他 Others	
成立 Sustained	不成立 Not Sustained	成立 Sustained	不成立 Not Sustained	成立 Sustained	不成立 Not Sustained	成立 Sustained	不成立 Not Sustained
1	1	—	—	—	—	1	—
2	—	1	—	—	—	—	—
2	—	3	2	—	1	1	—
—	—	4	3	1	—	1	—
—	—	5	1	—	—	—	—
—	—	—	—	—	—	658	16
—	—	1	—	5	—	—	—
—	—	—	—	7	—	16	—
2	—	—	—	14	—	1	1
1	—	6	—	10	2	—	—
2	—	2	—	4	1	2	—

Source : Civil Affairs Section of East District.

表 10-3 調解委員會組織概況

單位：人

年底別 End of Year		委員 總人數 Committee Grand Total	性別 Sex		年齡	
			男 Male	女 Female	未滿 40歲 Under 40 Years of Age	40-50 歲未滿 40-Under 50 Years of Age
民國94年底	End of 2005	11	10	1	—	1
民國95年底	End of 2006	11	8	3	—	—
民國96年底	End of 2007	11	8	3	—	—
民國97年底	End of 2008	10	7	3	—	—
年底別 End of Year		委員 總人數 Committee Grand Total	性別 Sex		年齡	
			男 Male	女 Female	未滿 40歲 Under 40 Years of Age	40-50 歲未滿 40-Under 50 Years of Age
民國98年底	End of 2009	10	7	3	—	—
民國99年底	End of 2010	11	8	3	—	—
民國100年底	End of 2011	11	8	3	—	—
民國101年底	End of 2012	11	8	3	—	—
民國102年底	End of 2013	11	8	3	—	—
民國103年底	End of 2014	11	8	3	—	—
<b>民國104年底</b>	<b>End of 2015</b>	<b>11</b>	<b>8</b>	<b>3</b>	—	—

資料來源：本所民政課。

Table 10-3 Mediation Committee Organizational Profile

Unit : Person

Age		教育程度 Educational Attainment			
50-60 歲未滿 50-Under 60 Years of Age	60歲 以上 Over 60 Years of Age	大專 以上 Higher Education	高中 (職) Higher (Vocational) School	國中 Junior High School	國小 Elementary School
3	7	5	4	1	1
2	9	3	5	2	1
2	9	3	5	2	1
1	9	2	5	2	1

Age		教育程度 Educational Attainment			
50-60 歲未滿 50-Under 60 Years of Age	60歲 以上 Over 60 Years of Age	大專 以上 Higher Education	高中 (職) Higher (Vocational) School	國中 Junior High School	國小 Elementary School
—	10	2	5	2	1
1	10	3	5	2	1
1	10	2	7	2	—
1	10	2	7	2	—
2	9	3	7	1	—
2	9	3	7	1	—
<b>3</b>	<b>8</b>	<b>5</b>	<b>5</b>	<b>1</b>	<b>—</b>

Source : Civil Affairs Section of East District.

表 10-3 調解委員會組織概況 (續完)

單位：人

年底別 End of Year		行業 Industry			
		農、林、 漁、牧業 Agriculture、 Forestry、 Fishery、 Husbandry	製造業、水電、 燃氣業及營造業 Manufacturing、 Water & Electricity Supply、Gas supply、 Construction	商業 Commerce	服務業 及其他 Service Trade & Other Service
民國94年底	End of 2005	1	—	7	3
民國95年底	End of 2006	—	—	5	6
民國96年底	End of 2007	—	—	3	8
民國97年底	End of 2008	—	—	2	8
年底別 End of Year		行業 Industry			
		農、林、 漁、牧業 Agriculture、 Forestry、 Fishery、 Husbandry	製造業、水電、 燃氣業及營造業 Manufacturing、 Water & Electricity Supply、Gas supply、 Construction	商業 Commerce	服務業 及其他 Service Trade & Other Service
民國98年底	End of 2009	—	—	2	8
民國99年底	End of 2010	—	—	3	8
民國100年底	End of 2011	—	—	7	4
民國101年底	End of 2012	—	—	7	4
民國102年底	End of 2013	—	1	4	6
民國103年底	End of 2014	—	—	8	3
<b>民國104年底</b>	<b>End of 2015</b>	—	—	<b>6</b>	<b>5</b>

資料來源：本所民政課。

Table 10-3 Mediation Committee Organizational Profile (Cont.End)

Unit : Person

服務公職			委員年資			
Public Servant			Members of seniority			
現任民意代表	曾任公職	未曾任公職	未滿3年	3-未滿6年	6-未滿15年	15年以上
Incumbent Elected Representatives	Used to Take on a Public Servant	Never Used Take on a Public Servant	Under 3 Years	3-Under 6 Years	6-Under 15 Years	Over 15Years
3	6	2	1	2	4	4
—	10	1	7	—	2	2
—	10	1	6	1	2	2
—	9	1	5	1	3	1

服務公職		委員年資				
Public Servant		Members of seniority				
曾任公職	未曾任公職	未滿4年	4-未滿8年	8-未滿16年	16年以上	
Used to Take on a Public Servant	Never Used Take on a Public Servant	Under 4Years	4-Under 8Years	8-Under 16 Years	Over 16Years	
	9	1	—	6	2	2
	—	11	1	8	—	2
	9	2	2	5	2	2
	9	2	2	5	2	2
	1	10	3	6	1	1
	1	10	2	6	2	1
	<b>1</b>	<b>10</b>	<b>3</b>	<b>1</b>	<b>7</b>	—

Source : Civil Affairs Section of East District.

# 臺中市東區統計年報

中華民國 104 年

編 印 者：臺中市東區公所會計室

地 址：臺中市 40149 東區長福路 245 號

電 話：04-22151988

出版日期：中華民國 105 年 06 月

本刊同時登載於臺中市東區區公所網站，

網址為 <http://www.east.taichung.gov.tw/>



熱誠、團結、和諧  
繁榮、美好的東區