

中華民國105年

臺中市東區 統計年報

STATISTICAL YEARBOOK OF EAST DISTRICT
2016



臺中市東區區公所會計室編印
中華民國106年6月出版

凡 例

- 一、臺中縣、市於民國 99 年 12 月 25 日合併改制為直轄市，本刊 100 年後所列數據係為大臺中市資料，99 年以前數據為統計至 99 年 12 月 31 日止之原臺中縣、市資料合併計算，部分無法併計者則採分別陳列方式。
- 二、本刊所列數字旨在報導本區 105 年主要施政概況及其成果之紀錄，以供施政參考，其涉及國防機密與個別隱私者均未列出。
- 三、本刊所列資料係取自本所各課室暨本區內各機關編報之公務統計報表及臺中市統計年報之資料，加以整理彙編。
- 四、本刊所列數字以 105 年資料為主，但為明瞭歷年施政情形，亦將近年各項資料予以刊載，以利比較。
- 五、本期資料計分土地、人口、行政組織、農林漁牧、工商經濟、財政收支、教育文化、醫療保健、社會福利、政府服務等 10 類，各類分別擇重要項目予以提要分析，以供參閱。
- 六、本刊各表所列金額均為新臺幣，度量衡單位一律採用公制，其中資料原非公制者，均經換算為公制以資劃一俾便比較。表內數字或因尾數四捨五入，故部分總數與細數之間，或有未能吻合情事，計算時仍以原始數據計算。
- 七、本刊各表內所用符號代表意義如下：

「—」：經統計，但無數據	「--」：有數值，但該數值無意義
「…」：數據不明或尚未公佈產出	「0」：有數值但數值不及半單位
「Ⓘ」：修正數	「Ⓟ」：初步統計數
「Ⓛ」：預測數	「Ⓢ」：估計數
- 八、本刊各表內所列「年」係指全年，「年底」係指該年 12 月底，「年度」係指會計年度或其他行政上之措施而特定之年限，「學年度」係指教育年度，即當年 8 月 1 日起至次年 7 月 31 日止，為沿用成例，以每一學年第一學期期初資料代表該一學年度。
- 九、本刊荷蒙本區各單位協助始克編成，謹致謝忱，至於編排校印而產生疏漏之處在所難免，敬請指正。

目 錄

CONTENTS

表次	頁次	Table	Page
提要分析	1	Summary Analysis	1
壹. 土地		I. Land	
1-1 已登記土地面積.....	18	1-1 Area of Registered Land	18
1-2 土地徵收面積.....	26	1-2 Area of Land Purchased by Government	26
1-3 實施耕地三七五減租成果.....	28	1-3 Achievements of the 37.5% Arable Land Rental Reduction.....	28
貳. 人口		II. Population	
2-1 現住人口及性比例.....	30	2-1 Population and Sex Ratio	30
2-2 人口動態登記.....	34	2-2 Immigrants and Emigrants	34
2-3 現住人口之年齡分配.....	42	2-3 Population by Age	42
2-4 15歲以上現住人口之教育程度—按年齡別分.....	54	2-4 Educational Attainment of Resident Population Aged 15 & Over —By Age	54
2-5 現住人口之婚姻狀況—按年齡別分.....	62	2-5 The Marital Status of the Population—by Age	62
2-6 現住人口之婚姻狀況—按里別分.....	64	2-6 The Marital Status of the Population—by Village.....	64
2-7 現住原住民戶口數.....	66	2-7 Households and Persons of Resident Indigene	66
參. 行政組織		III. Administrative Organization	
3-1 本所行政組織.....	70	3-1 East District Office Administrative Organization	70
3-2 區公所員工總人數.....	71	3-2 Total Personnel of East District Office.....	71
肆. 農、林、漁、牧		IV. Agriculture, Forestry, Fishery And Husbandry	
4-1 農耕土地面積.....	72	4-1 Area of Cultivated Land.....	72
4-2 稻米收穫面積及生產量.....	74	4-2 Harvested Area and Production of Rice.....	74
4-3 農產品收穫面積及生產量.....	78	4-3 Harvested Area and Production of Crop Products	78
4-4 現有家畜數.....	90	4-4 Number of Current Livestock	90
4-5 家畜屠宰頭數.....	91	4-5 Number of Livestock Slaughtered	91
4-6 現有家禽數量.....	92	4-6 Number of Poultry	92
4-7 乳母牛頭數及產乳量價值.....	93	4-7 Number of Dairy Cattle ; Quantity and Value of Milk..	93
伍. 工商經濟		V. Industry & Commerce	
5-1 工廠登記現有家數.....	94	5-1 Number of Factories Existing Registered.....	94
5-2 自來水普及率.....	98	5-2 Water Supply Rate of Population Served	98
5-3 路燈設備.....	100	5-3 Equipment of Street Lights	100

目 錄

CONTENTS

表次	頁次	Table	Page
陸. 財政收支		VI. Finance	
6-1 歲入來源別預決算..... 102	102	6-1 Budget and Settled Account of Revenues by Sources 102	102
6-2 歲出預決算..... 104	104	6-2 Budget and Settled Account of Expenditures 104	104
柒. 教育文化		VII. Education	
7-1 所轄國民中學概況..... 108	108	7-1 Summary of Junior High Schools 108	108
7-2 所轄國民小學概況..... 110	110	7-2 Summary of Primary Schools 110	110
7-3 所轄國民中學歷年各年級原住民學生數.. 114	114	7-3 Number of Indigenous Students in Junior High Schools by Grade in East District..... 114	114
7-4 所轄國民中學歷年各年級新住民子女學生數 116	116	7-4 Number of Immigrant Students in Junior High Schools by Grade in East District..... 116	116
7-5 所轄國民小學歷年各年級原住民學生數.. 118	118	7-5 Number of Indigenous Students in Elementary Schools by Grade in East District 118	118
7-6 所轄國民小學歷年各年級新住民子女學生數 120	120	7-6 Number of Immigrant Students in Elementary Schools by Grade in East District..... 120	120
捌. 醫療保健		VIII. Public Health	
8-1 醫療機構及其他醫事機構執業醫事人員數 122	122	8-1 Number of Registered Medical Personnel in Hospitals, Clinics and Other Medical Care Institutions 122	122
8-2 醫療院所病床數..... 124	124	8-2 Number of Beds in Hospitals and Clinics..... 124	124
8-3 藥商家數..... 128	128	8-3 Number of Pharmaceutical Firms 128	128
玖. 社會福利		IX. Social Welfare	
9-1 低收入戶戶數及人數..... 130	130	9-1 Households and Persons of Low-Income Families ... 130	130
9-2 身心障礙者人數..... 132	132	9-2 The Disabled Population 132	132
9-3 獨居老人人數..... 138	138	9-3 The Elders Living Alone 138	138
拾. 政府服務		X. Government Services	
10-1 辦理調解業務一方式別..... 140	140	10-1 Cases of Mediation – by Mediation Type..... 140	140
10-2 辦理調解業務一案件別..... 142	142	10-2 Cases of Mediation – by Case Type 142	142
10-3 調解委員會組織概況..... 146	146	10-3 Mediation Committee Organizational Profile 146	146
10-4 推行社區發展工作概況..... 150	150	10-4 Result of Promotion for Community Development .. 150	150
10-5 民防團隊編組..... 156	156	10-5 Civil Defense Regiment 156	156
10-6 民防團隊年度訓練成果..... 158	158	10-6 Result of Civil Defense Regiment for Annual Training 158	158

提要分析

壹、土地

一、概序

本區的歷史可追溯至清代末期隸屬臺灣縣藍興堡，即藍張興庄區範圍，是早期發展的區域。臺中市後火車站地區「新時代購物中心」一帶稱之「新庄仔」，舊日為臺灣省城的主要部份。當初在規劃臺中城時，僅將大墩街包進一部分面積，而以當時尚空曠的新庄仔作為主要部份，可能是著重於日後省城的規劃需要空地興建衙署等建築考量。該區多為林姓，是由霧峰林家族系遷居於此。

現今干城、文化、成功、練武等里，本區居民稱之為「石頭攤仔」，日治時期為「干城町」，設陸軍分屯大隊、憲兵隊、臺北衛戍病院臺中分院。現為干城重劃區與富臺新城。然據耆老表示，「干城」所指範圍比干城町大，除了上述四里之外，尚包含尚武、富臺、富仁及東明（舊稱東勢仔）等八個里，但無文獻記載。

光復前日本人統領臺灣，把隸屬臺中州的臺中市編為12區，其中第10區改名為高砂區，第9區全部及部份第7區即現在臺中路以東的部份合併改名為楠區，臺灣光復後於民國34年11月間政權移交國民政府接管，將原臺中市楠區及高砂區（臺中州下臺中市的曙町、花園町、楠町、櫻町、高砂町、干城町、東勢子、旱溪、及頂橋子頭的部份區域），合併成立「東區」，行政區域名稱一直沿用至今。

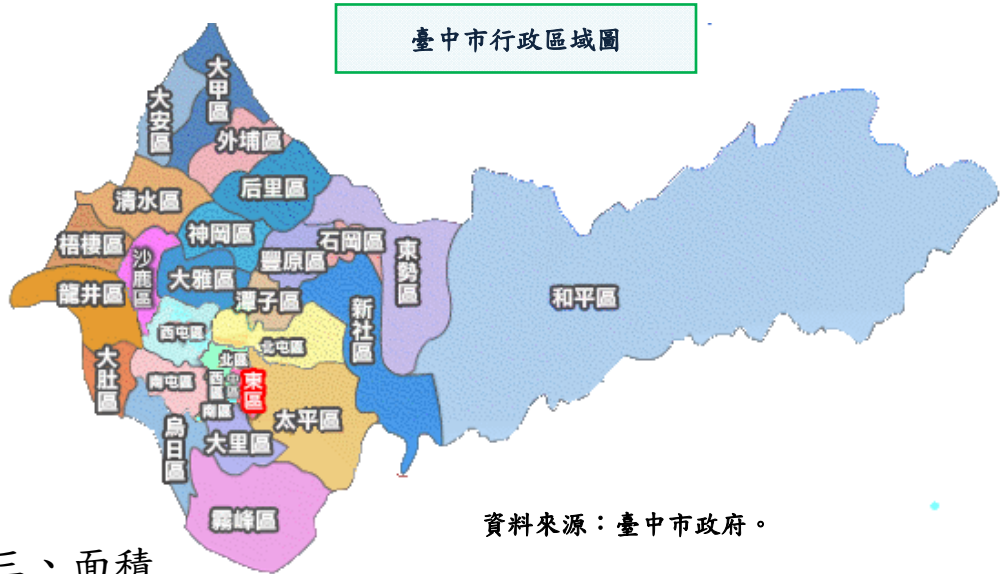


臺中市旱溪媽祖廟—「樂成宮」

區內人文薈萃，人文古蹟有：臺中樂成宮、南天宮、臺中車站後站與二十號倉庫及全臺最老的書店：瑞成書局，更有位於新庄里復興路上最具代表性的日治建築。還有口足畫家林宥辰先生、臺中漆藝大師賴作明、賴高山藝術紀念館等均為本區之特色。

二、位置與地理環境

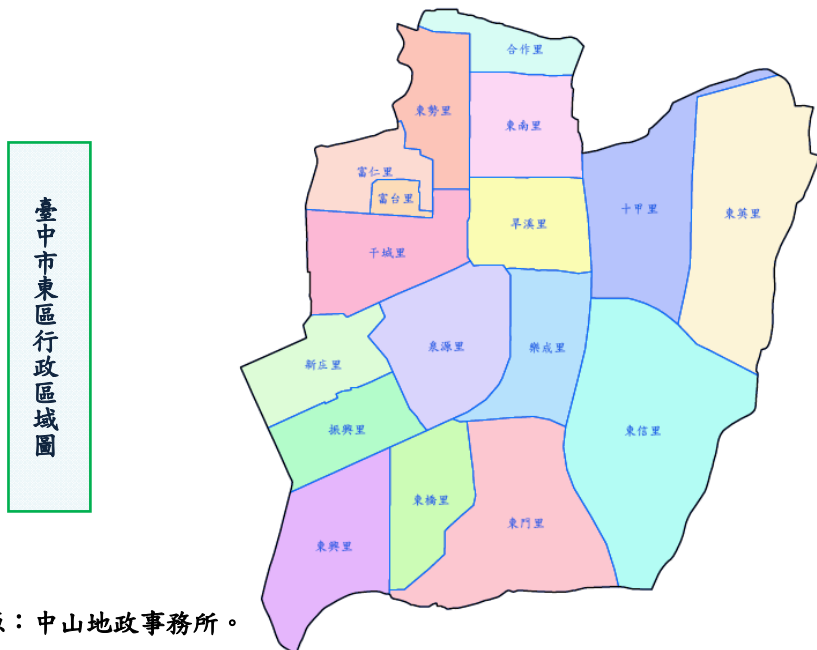
本區位於臺中市之東隅，東鄰太平區，西與西區相鄰，南與南區及大里區相鄰，北與北區、中區相鄰，以地理方位取名為東區。



資料來源：臺中市政府。

三、面積

本區總面積9.2855平方公里，民國91年2月進行里行政區域調整，分為17里、399鄰，99年12月25日臺中縣市合併升格為臺中直轄市，至105年底本區現有17里、404鄰。

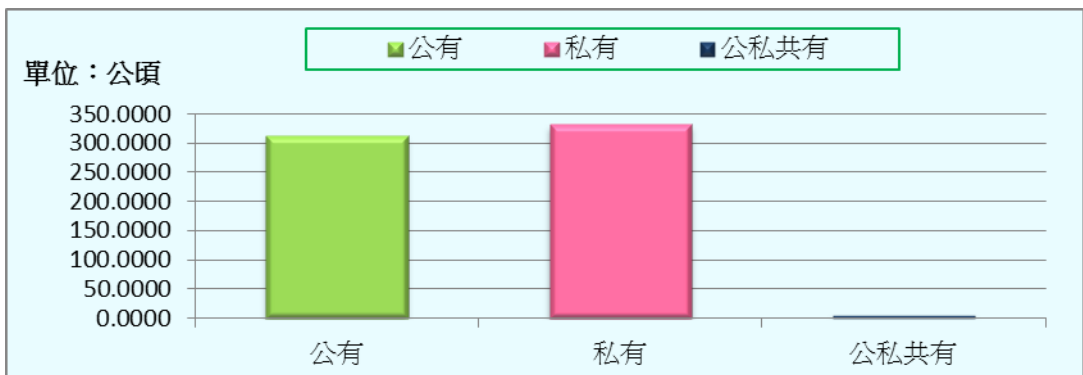


資料來源：中山地政事務所。

四、土地利用與分配

105年底本區公私有土地利用情形，根據地政單位登記資料顯示：已登記土地面積為648.3178公頃，全部屬都市土地。較上年底減少0.0803公頃或減少0.01%。在已登記土地面積中，屬公有土地積為311.6965公頃，占已登記土地面積之48.08%，屬私有土地積為331.7274公頃，占已登記土地面積之51.17%，屬公私共有土地積為4.8939公頃，占已登記土地面積之0.75%。

臺中市東區 105 年底已登記土地面積概況

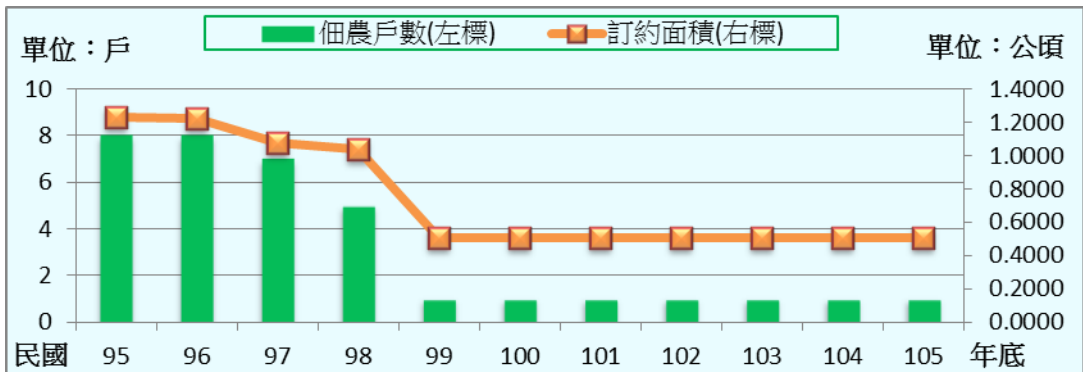


資料來源：中山地政事務所。

105年土地徵收面積無。

實施三七五減租成果：至105年底佃農戶數為1戶，地主戶數1戶，租約件數1件，土地筆數11筆，訂約面積0.5033公頃。

臺中市東區近年底實施三七五減租成果



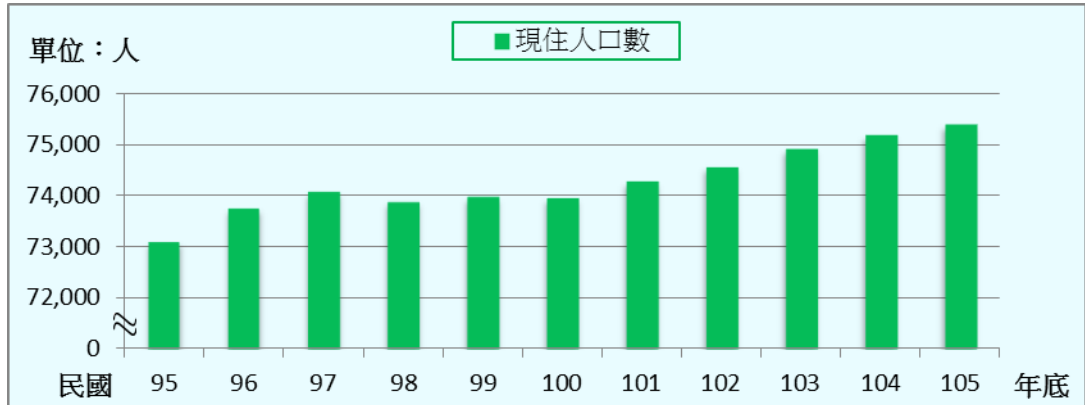
資料來源：中山地政事務所。

貳、人口

一、人口分布

根據戶籍登記資料顯示（按我國戶口統計採事件發生登記制度），本區105年底人口已達75,396人，較104年底增加214人或增加0.28%。

臺中市東區近年底現住人口數

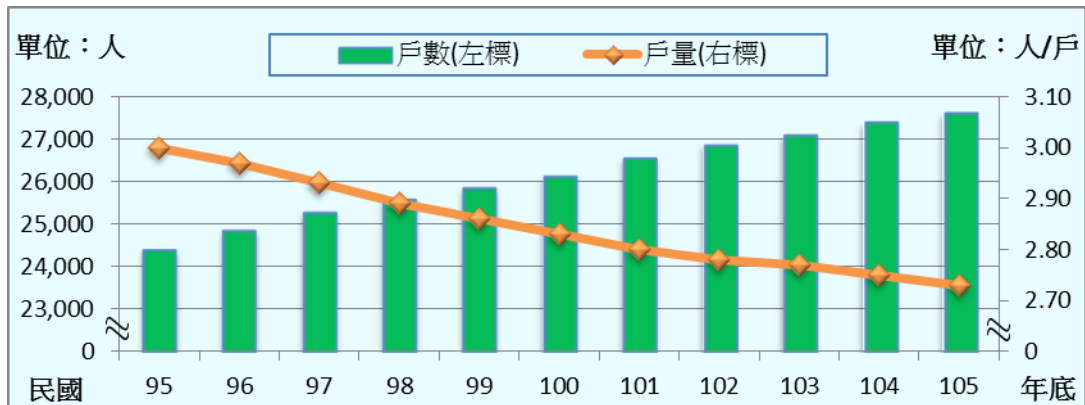


資料來源：東區戶政事務所。

根據統計民國105年全年遷入本區人口數為4,189人，而自本區遷出人口數為4,031人。

戶數方面：民國105年底本區總戶數為27,613戶，較104年底增加232戶或增加0.85%；戶量(每戶平均人口數)為2.73人，較104年底戶量減少0.02人。

臺中市東區近年底戶數與戶量



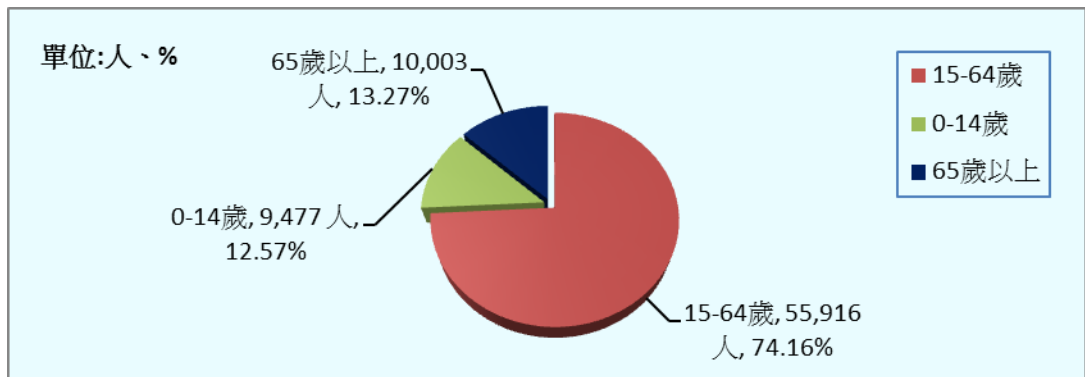
資料來源：東區戶政事務所。

就各里人口分布情形觀之，民國105年底以東信里10,532人占本區人口13.97%最多；東英里7,976人，占本區人口10.58%居次；東門里7,465人，占9.90%居第三位；而富台里1,942人最少，僅占2.58%。

二、年齡結構

本區民國105年底人口年齡分配0~14歲9,477人占本區總人口數12.57%，15~64歲55,916人占本區總人口數74.16%，65歲以上10,003人占本區總人口數13.27%。

臺中市東區 105 年底人口年齡結構

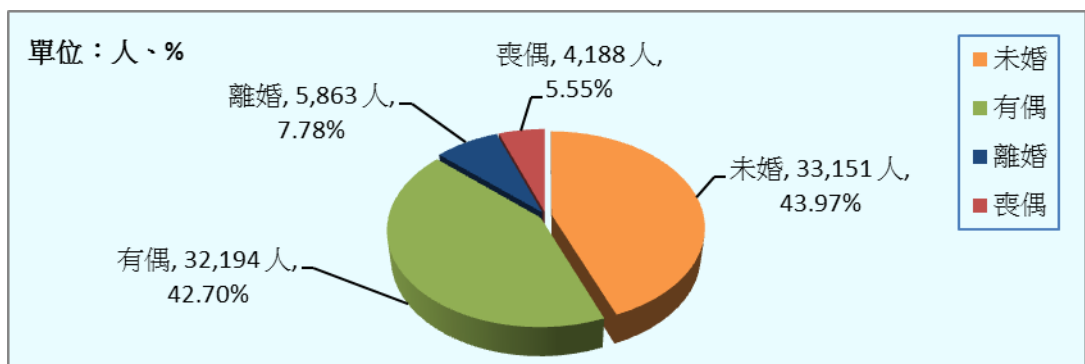


資料來源：東區戶政事務所。

三、婚姻概況

民國105年底本區現住人口婚姻中：未婚33,151人，占本區總人口43.97%；有偶32,194人，占42.70%；離婚5,863人，占7.78%；喪偶4,188人，占5.55%。本區105年結婚對數為511對，離婚對數為180對，結婚率為6.79‰，離婚率為2.39‰。

臺中市東區 105 年底現住人口婚姻概況

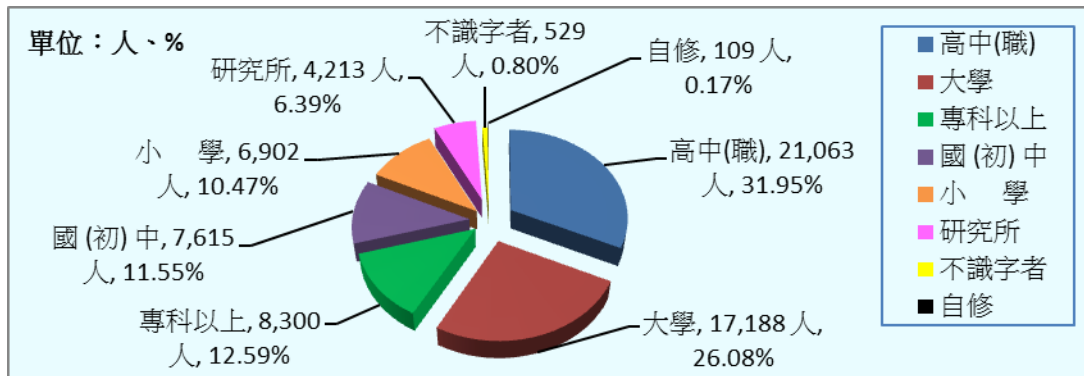


資料來源：東區戶政事務所。

四、教育概況

我國教育極為普及，自民國57年實施九年國民義務教育後，人口受教育機會提升。從戶籍登記之教育程度資料顯示，滿15足歲以上者，105年底共有65,919人，占本區人口87.43%，較104年底滿15足歲以上者增加344人或增加0.52%；其中高中職21,063人最多，大學17,188人次之，專科(不含五專前3年)8,300人再次之，國中初職7,615人，小學6,902人，研究所4,213人，不識字529人，自修109人；受高中以上教育程度逐年提升，教育普及確實使國民素質急速提升。

臺中市東區 105 年底滿 15 足歲以上現住人口教育概況

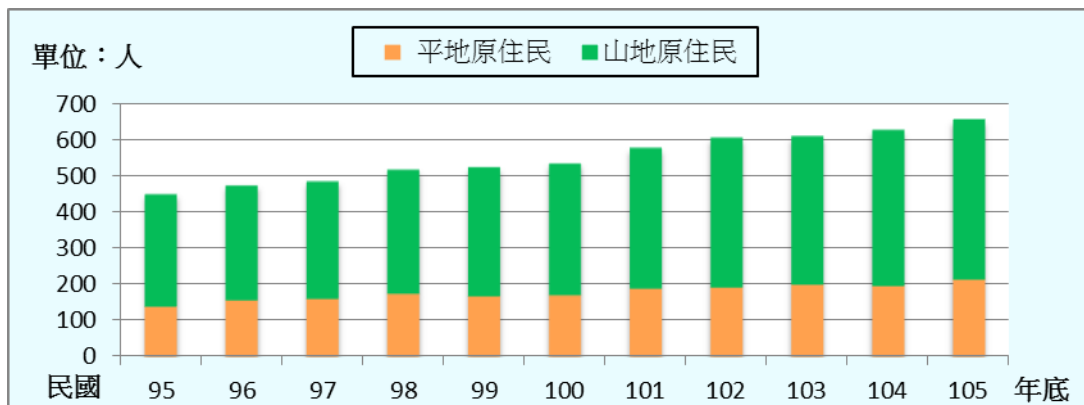


資料來源：東區戶政事務所。

五、原住民人口數

民國105年底本區現住原住民戶數為225戶；人口數為657人，較104年底增加30人或增加4.78%；其中平地原住民為216人，山地原住民441人。

臺中市東區近年底原住民人口數



資料來源：東區戶政事務所。

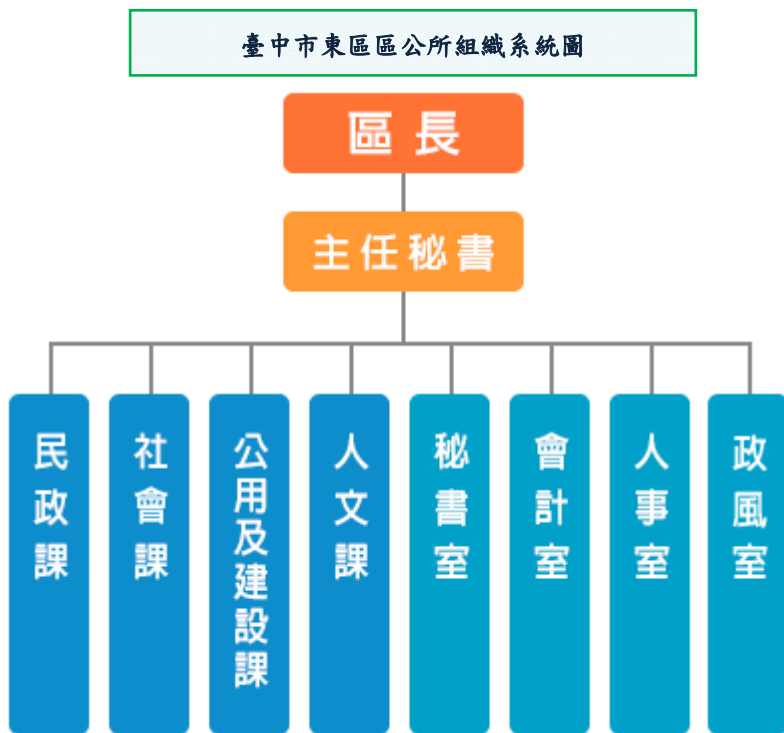
參、行政組織

一、行政組織

本所隸屬臺中市，置區長1人，承市長之命，兼受臺中市政府民政局長之指導監督，綜理區政並指揮所屬員工。

置主任秘書1人，襄理區務。

設民政課、社會課、公用及建設課、人文課、秘書室、會計室、人事室、政風室8個課室。



資料來源：本所人事室。

二、員額編制

本所105年度正式職員預算員額43人；105年底員工總人數55人，其中包括正式職員40人，臨時人員10人，約僱人員2人，駕駛1人，工友2人。

肆、農、林、漁、牧

一、農業

105年無稻米收穫及產量。

二、畜牧

(一)牲畜數

105年底本區現有牲畜數總計25頭，較上年減少4頭或減少16.00%。現有乳牛3頭，與上年相同，現有豬17頭，較上年減少4頭或減少23.53%，現有羊5頭，與上年相同。

(二)牲畜屠宰頭數

105年本區豬屠宰頭數32頭，較上年增加16頭或增加100.00%。

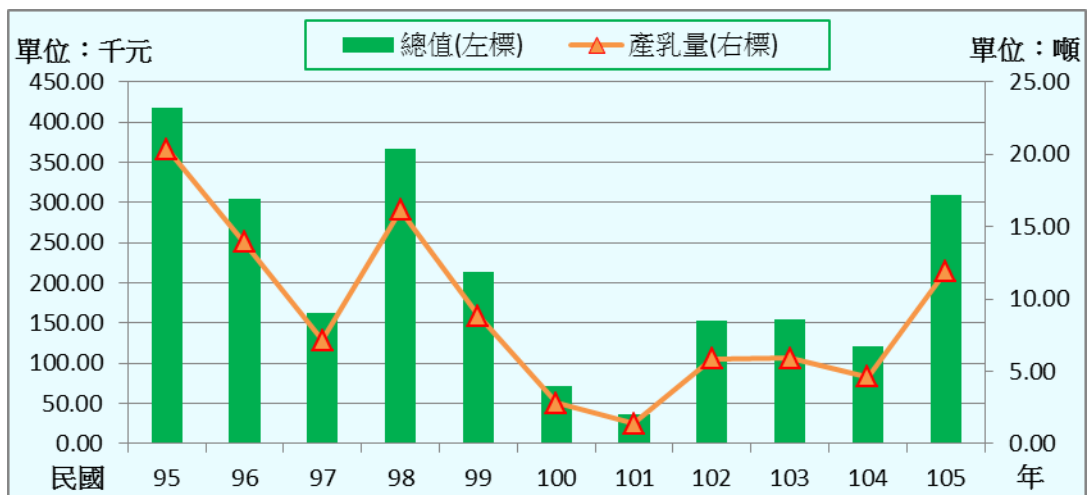
(三)家禽數

105年雞飼養0.15千隻，較上年增加0.13千隻或增加650.00%。

(四)乳母牛產乳量及產值

105年產乳量(噸)11.92噸，較上年增加7.30噸或增加158.01%，總值 309.92千元，較上年增加189.04千元 或增加156.39%。

臺中市東區近年乳母牛產乳量及產值



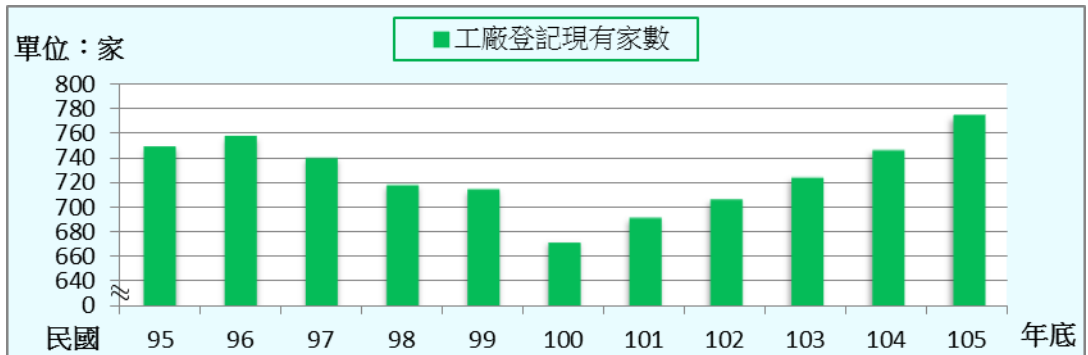
資料來源：行政院農委會。

伍、工商經濟

一、工廠登記現有家數

105年底本區工廠登記家數為775家，較上年底增加28家或增加3.75%；其中以機械設備製造業有329家，占42.45%為首位，金屬製品製造業303家次之，占39.10%。

臺中市東區近年底工廠登記家數

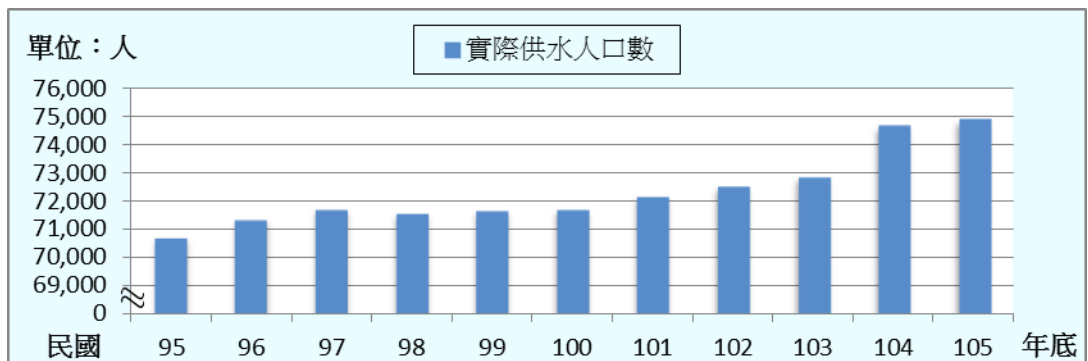


資料來源：臺中市政府經濟發展局。

二、自來水普及率

105年底本區實際供水人口數74,891人，較上年底增加220人或增加0.29%。105年底供水普及率99.33%，較上年底增加0.01個百分點。

臺中市東區近年底自來水實際供水人口數



資料來源：臺灣自來水股份有限公司。

三、路燈設備

105年底本區路燈設備有4,380盞，以LED燈為主，100W(含)以下有1,658盞，150W(含)以上有1,111盞，LED燈占本區路燈設備63.22%。

陸、財政收支

預算為財政收支之依據，亦為施政計畫的數字方案，決算為財政收支之結果，及為施政結果之表徵。

本區預算本著量入為出之編列原則，統籌運用財力資源，就可靠財力資源範圍內按年度施政計畫妥切運用，以發揮預算功能優先顧及大眾利益，提高居民生活水準。

一、歲入

(一)本區歲入預算

105年度歲入預算總額為1,943千元。其中以補助及協助收入1,619千元，占83.32%最高，規費收入196千元，占10.09%居次，再其次為財產收入128千元，占6.59%。

(二)本區歲入決算

105年度歲入決算審定數為2,053千元。其中以補助及協助收入1,564千元，占76.18%最高；規費收入362千元，占17.63%居次；再其次為財產收入79千元，占3.85%；其他收入48千元，占2.34%。

二、歲出

(一)本區歲出預算

105年度歲出總預算為131,691千元。其中以一般行政47,635千元，占36.17%最高；區公所業務43,070千元，占32.71%居次；再其次為社政業務22,108千元，占16.79%；統籌科目13,832千元，占10.50%；一般建築及設備5,046千元，占3.83%。

(二)本區歲出決算

105年度歲出決算審定數為125,489千元。其中以一般行政45,993千元，占36.65%最高；區公所業務39,248千元，占31.28%居次；再其次為社政業務21,577千元，占17.19%；統籌科目13,832千元，占11.02%；一般建築及設備4,839千元，占3.86%。

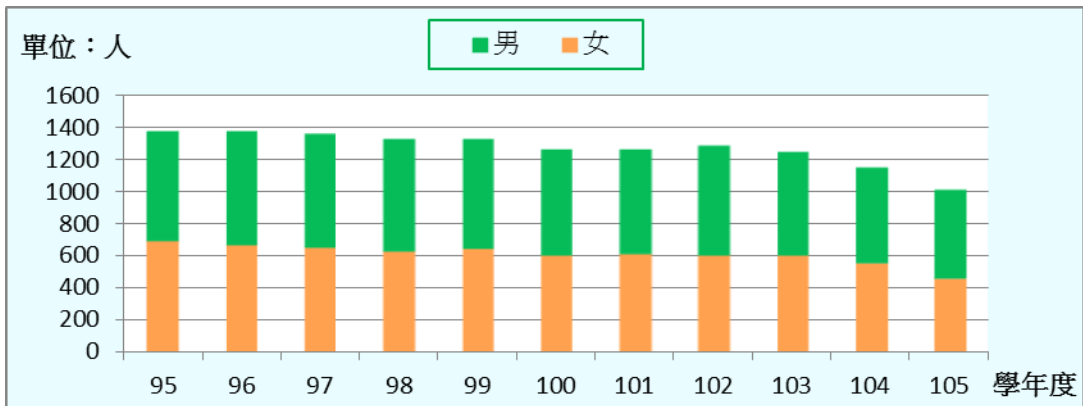
柒、教育文化

教育工作屬於長期性投資事業，國家之經濟、建設等所需之各項人力，均有賴教育部門之培養。

一、國民中學

105學年度本區所轄境內國民中學2所，班級數42班，較上學年度減少2班或減少4.55%；學生數1,016人，較上學年度減少133人或減少11.58%，其中男生553人占學生數54.43%，女生463人占45.57%。

臺中市東區近年所轄國民中學學生數

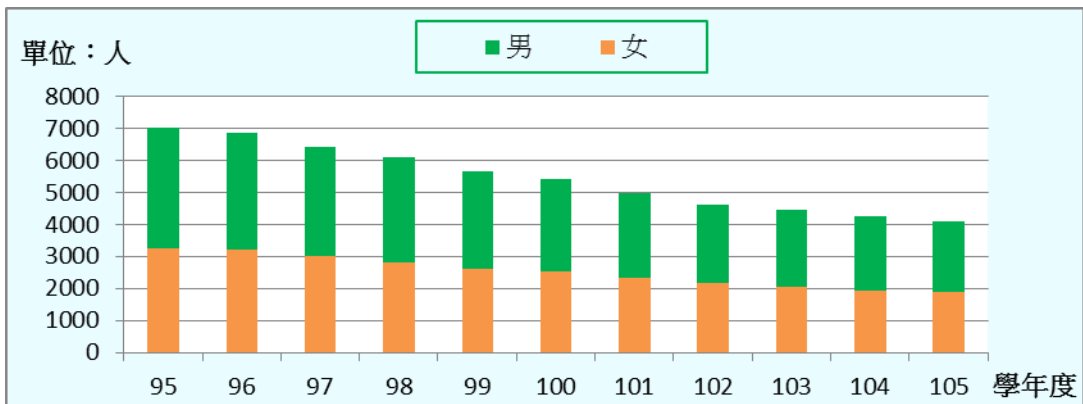


資料來源：教育部統計處。

二、國民小學

105學年度本區所轄境內國民小學6所，班級數173班，較上學年度減少5班或減少2.81%；學生數4,103人，較上學年度減少155人或減少3.64%，其中男生2,182人占學生數53.18%，女生1,921人占46.82%。

臺中市東區近年所轄國民小學學生數



資料來源：教育部統計處。

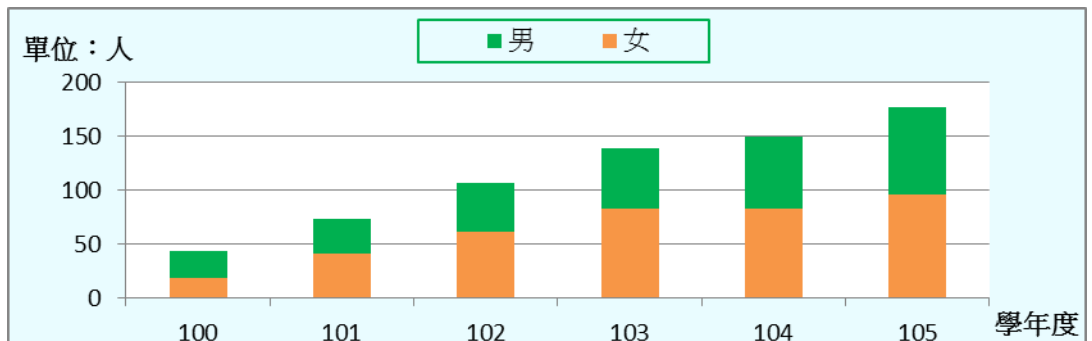
三、所轄國民中學原住民學生數

105學年度本區所轄境內國民中學原住民學生數14人，較上學年度增加4人或增加40%，其中男生6人占學生數42.86%，女生8人占57.14%。

四、所轄國民中學新住民子女學生數

105學年度本區所轄境內國民中學新住民子女學生數177人，較上學年度增加27人或增加18.00%，男性占45.76%、女性占54.24%。

臺中市東區近年所轄國民中學新住民子女學生數

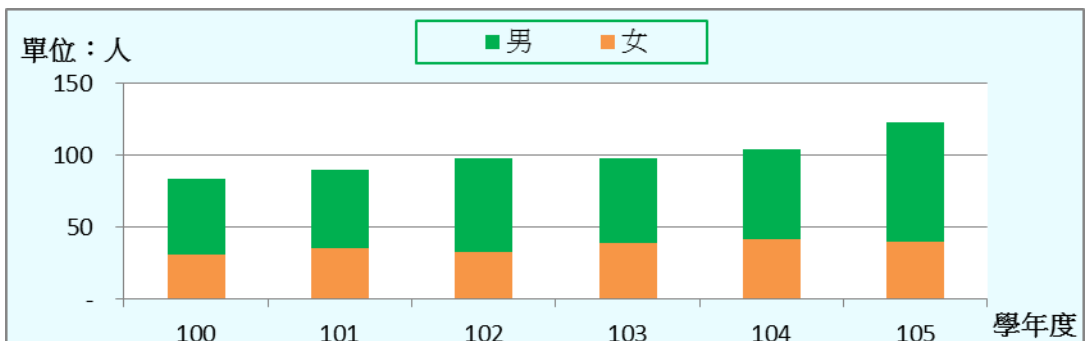


資料來源：國中小（含補校）定期公務統計報表網路填報作業系統。

五、所轄國民小學原住民學生數

105學年度本區所轄境內國民小學原住民學生數有123人，較上學年度增加19人或增加18.27%，境內國民小學原住民學生中男性有83人，占67.48%、女性有40人，占32.52%。

臺中市東區近年所轄國民小學原住民學生數



資料來源：國中小（含補校）定期公務統計報表網路填報作業系統。

六、所轄國民小學新住民子女學生數

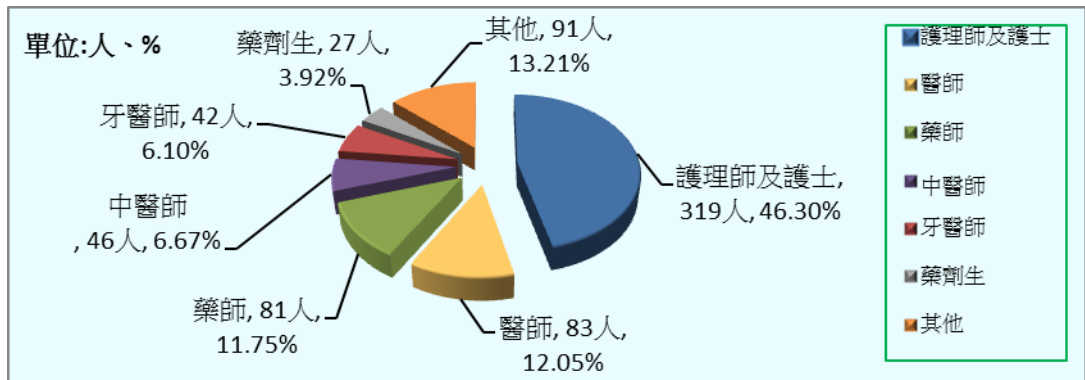
105學年度本區所轄境內國民小學新住民子女學生數有466人，較上學年度減少39人或減少7.72%，男性占49.36%、女性占50.64%。

捌、醫療保健

一、醫事人員

本區104年底執業醫事人員數共有689人，包括護理師及護士319人占46.30%，醫師83人占12.05%，藥師81人占11.75%，中醫師46人占6.67%，牙醫師42人占6.10%，藥劑生27人占3.92%，其他91人占13.21%。

臺中市東區 104 年底醫事人員



資料來源：行政院衛生福利部。

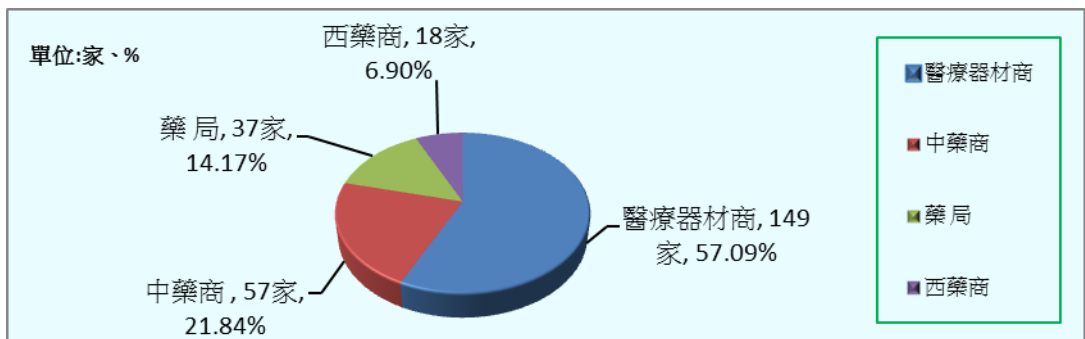
二、醫院診所病床數

104年底醫療院所病床數315床，其中一般病床114床，特殊病床145床及診所病床56床。

三、藥商家數

105年底本區藥商家數計261家，較上年底增加14家或增加5.67%；其中醫療器材商149家占57.09%最多，中藥商57家占21.84%居次。

臺中市東區 105 年底藥商家數



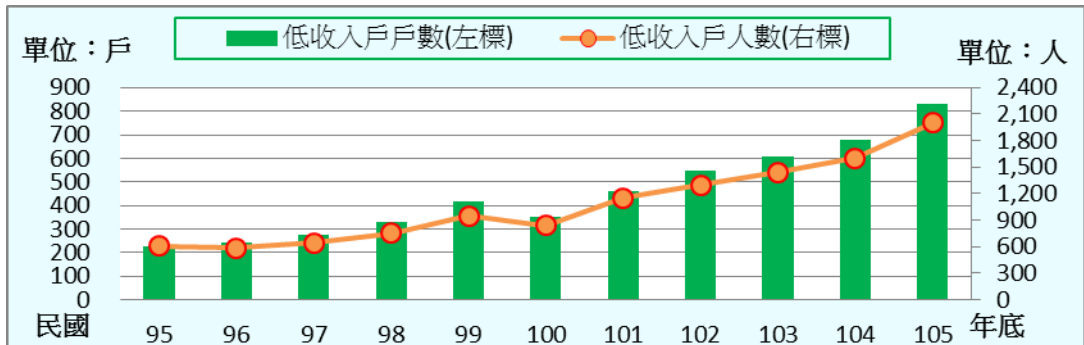
資料來源：行政院衛生福利部。

玖、社會福利

一、低收入戶

本區105年底低收入戶計830戶，占本區總戶數的3.01%；低收入戶人數共計2,002人，占本區總人口數的2.66%，包括第1款6戶6人，第2款115戶196人，第3款709戶1,800人。

臺中市東區近年底低收入戶概況

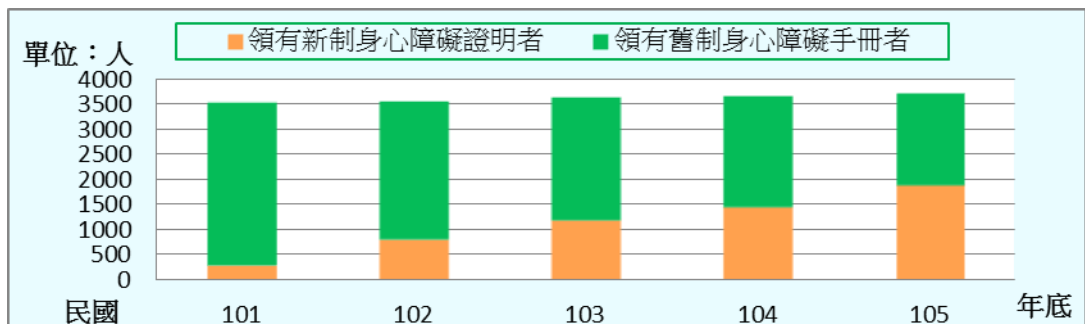


資料來源：臺中市政府社會局。

二、身心障礙人口數

本區105年底歷年領有舊制身心障礙手冊者共有1,816人，領有新制身心障礙證明者共有1,906人，合計身心障礙人口數共有3,722人，占本區總人口數4.94%，較上年底增加0.04個百分點。

臺中市東區近年底身心障礙人口數



資料來源：臺中市政府社會局。

三、獨居老人人數

民國105年底獨居老人計91人，其中男性48人占52.75%，女性43人占47.25%。

拾、政府服務

一、調解業務

本區設有調解委員會，105年底調解委員人數共11人。

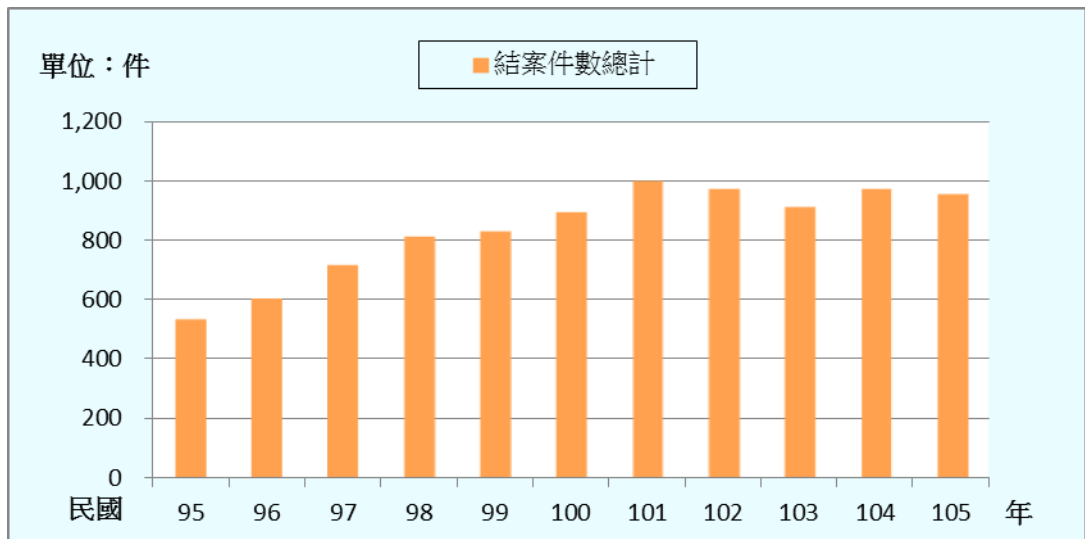
(一)調解服務項目

- 1.民事事件：債權債務之清償、房地產買賣、租賃、占用、婚姻、收養、繼承、公害賠償、商事買賣、其他有關民事事件。
- 2.刑事案件：妨害風化、婚姻家庭、妨害自由名譽、信用及秘密、傷害、毀棄、親屬間財產犯罪、交通事故及其他告訴乃論之刑事案件。

(二)調解案件

105年辦理之調解案件共有958件，較上年減少17件或減少1.74%；其中成立件數944件占98.54%，不成立件數14件占1.46%。

臺中市東區近年調解結案件數



資料來源：本所民政課。

105年民事結案件數124件，較上年減少10件；成立123件，不成立1件，成立比率為99.19%；刑事結案件數834件，較上年減少7件；成立821件，不成立件數13件，成立比率為98.44%。

(三)調解委員組成

- 1.按性別分：男性8人占72.73%，女性3人占27.27%，男性委員多於女性委員。
- 2.按年齡別分：以60歲以上者9人占81.82%，50歲以上至未滿60歲2人占18.18%。
- 3.按教育程度別分：大專以上5人占45.45%，高中(職)者5人占45.45%最多，國中者1人占9.10%。
- 4.按委員行業別分：商業者6人占54.55%，服務業及其他者5人占45.45%。
- 5.按服務公職別分：曾任公職者1人占9.09%，未曾任公職者10人占90.91%。
- 6.按委員年資別分：未滿4年者3人占27.27%，4年以上至未滿8年者1人占9.09%，8年以上至未滿16年者7人占63.64%。

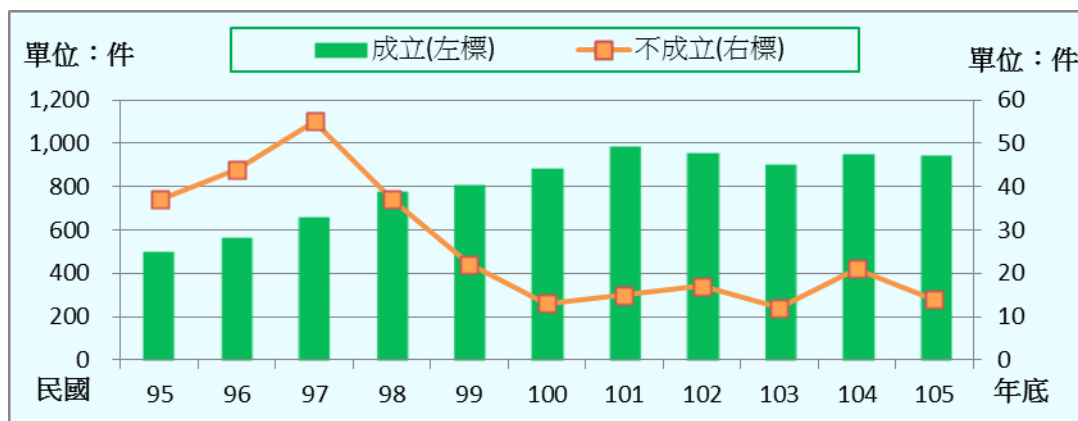
(四)調解方式

調解委員會調解時，應有調解委員三人以上出席。但經兩造當事人之同意，得由調解委員一人逕行調解。

105年調解案件中無委員集體開會調解案件，而委員獨任調解共958件，調解成立944件，不成立14件，成立比率為98.54%。

協同調解：指調解案件中，有相關單位人士參與協同調解者。105年調解案件協同調解者27件，調解成立27件，成立比率為100.00%。

臺中市東區近年委員獨任調解案件數



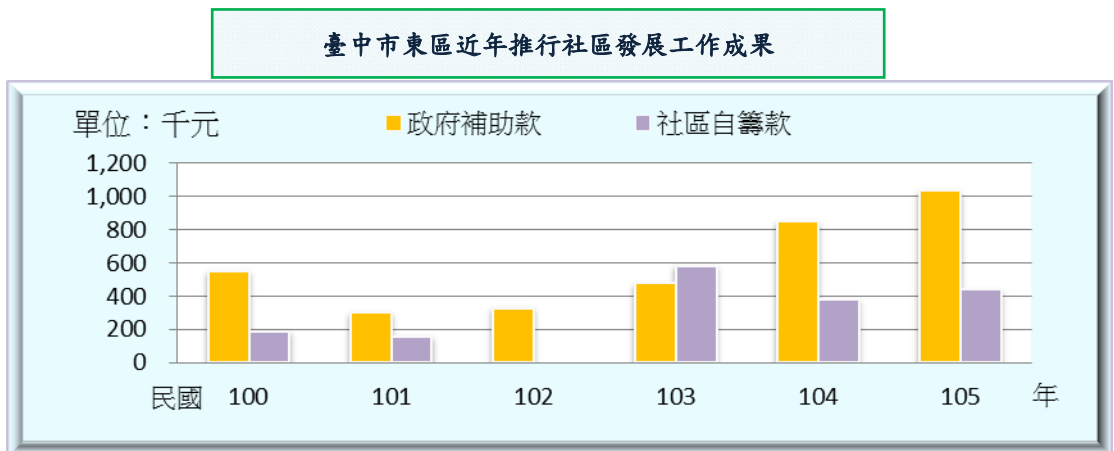
資料來源：本所民政課。

二、推行社區發展工作概況

本區至民國105年底社區發展協會有11個，參加社區發展協會會員數計1,149人，社區發展工作項目包括辦理社區幹部訓練，社區觀摩、社區長壽俱樂部等。

活動經費計1,474千元，其中由政府補助1,035千元，及社區自籌439千元，用以推動社區和諧、發展社區各項活動。

社區幹部訓練150人次、社區觀摩200人次。社區志願服務團隊有2隊，志工數250人，辦理社區照顧關懷據點有4處，福利服務或活動受益人次有28,470人次。



資料來源：臺中市政府社會局。

三、民防團隊編組

民國105年底本區民防團計19個，其中團部1個，疏散避難宣慰中隊1個，民防分團17個。民防團人數84人 幹部51人 占60.71%，隊員 33人占39.29%。

四、民防團隊年度訓練成果

民國105年本區民防團隊常年訓練場次：團本部、疏散避難宣慰中隊、民防分團合辦1場。

法定應到人數：團本部22人，實到人數占法定應到人數比率81.80%，疏散避難宣慰中隊14人，實到人數占法定應到人數比率86.00%，民防分團51人，實到人數占法定應到人數比率96.00%。

表 1-1 已登記土地面積

單位：公頃

年底別	公私有別	總計	非都市土地		
			合計	甲種建築用地	乙種建築用地
End of Year	Owned By	Grand Total	Total	Type A Construction Land	Type B Construction Land
民國95年底	合計 Total	645.5976	—	—	—
End of 2006	公有 Public	298.4361	—	—	—
	私有 Private	339.9365	—	—	—
	公私共有 Both	7.2249	—	—	—
民國96年底	合計 Total	645.5986	—	—	—
End of 2007	公有 Public	299.2472	—	—	—
	私有 Private	339.5219	—	—	—
	公私共有 Both	6.8294	—	—	—
民國97年底	合計 Total	645.5754	—	—	—
End of 2008	公有 Public	299.7990	—	—	—
	私有 Private	338.5591	—	—	—
	公私共有 Both	7.2172	—	—	—
民國98年底	合計 Total	645.6871	—	—	—
End of 2009	公有 Public	300.8825	—	—	—
	私有 Private	337.5295	—	—	—
	公私共有 Both	7.2750	—	—	—
民國99年底	合計 Total	645.7073	—	—	—
End of 2010	公有 Public	301.1028	—	—	—
	私有 Private	339.0000	—	—	—
	公私共有 Both	5.6044	—	—	—

資料來源：中山地政事務所。

Table 1-1 Area of Registered Land

Unit : Hectare

Non-Urban Land						
丙種建築用地	丁種建築用地	農牧用地	林業用地	養殖用地	鹽業用地	礦業用地
Type C Construction Land	Type D Construction Land	Farming and Pasturable Land	Forestry Land	Land for Fish Culture	Land for Salt Industry	Land for Mine Industry
—	—	—	—	—	—	—
—	—	—	—	—	—	—
—	—	—	—	—	—	—
—	—	—	—	—	—	—
—	—	—	—	—	—	—
—	—	—	—	—	—	—
—	—	—	—	—	—	—
—	—	—	—	—	—	—
—	—	—	—	—	—	—
—	—	—	—	—	—	—
—	—	—	—	—	—	—
—	—	—	—	—	—	—
—	—	—	—	—	—	—
—	—	—	—	—	—	—
—	—	—	—	—	—	—
—	—	—	—	—	—	—
—	—	—	—	—	—	—
—	—	—	—	—	—	—
—	—	—	—	—	—	—
—	—	—	—	—	—	—
—	—	—	—	—	—	—

Source : Zhongshan Land Office.

表 1-1 已登記土地面積（續一）

單位：公頃

年底別	公私有別	非都市土地			
		窯業用地	交通用地	水利用地	遊憩用地
End of Year	Owned By	Land for Kiln Industry	Communication and Transportation Land	Land for Irrigation & Drainage	Land for Recreational use
民國95年底	合計 Total	—	—	—	—
End of 2006	公有 Public	—	—	—	—
	私有 Private	—	—	—	—
	公私共有 Both	—	—	—	—
民國96年底	合計 Total	—	—	—	—
End of 2007	公有 Public	—	—	—	—
	私有 Private	—	—	—	—
	公私共有 Both	—	—	—	—
民國97年底	合計 Total	—	—	—	—
End of 2008	公有 Public	—	—	—	—
	私有 Private	—	—	—	—
	公私共有 Both	—	—	—	—
民國98年底	合計 Total	—	—	—	—
End of 2009	公有 Public	—	—	—	—
	私有 Private	—	—	—	—
	公私共有 Both	—	—	—	—
民國99年底	合計 Total	—	—	—	—
End of 2010	公有 Public	—	—	—	—
	私有 Private	—	—	—	—
	公私共有 Both	—	—	—	—

資料來源：中山地政事務所。

Table 1-1 Area of Registered Land (Cont.1)

Unit : Hectare

Non-Urban Land							都市土地
古蹟保存 用地	生態保護 用地	國土保安用地	殯葬用地	特定目的事 業用地	暫未編定用 地	其他	
Land for Historical Preservation	Land for Ecological Conservation	Land for Protection & Conservation	Cemetery Land	Land for Sepcial Enterprise	Not-Specified	Others	Urban Land
—	—	—	—	—	—	—	645.5976
—	—	—	—	—	—	—	298.4361
—	—	—	—	—	—	—	339.9365
—	—	—	—	—	—	—	7.2249
—	—	—	—	—	—	—	645.5986
—	—	—	—	—	—	—	299.2472
—	—	—	—	—	—	—	339.5219
—	—	—	—	—	—	—	6.8294
—	—	—	—	—	—	—	645.5754
—	—	—	—	—	—	—	299.7990
—	—	—	—	—	—	—	338.5591
—	—	—	—	—	—	—	7.2172
—	—	—	—	—	—	—	645.6871
—	—	—	—	—	—	—	300.8825
—	—	—	—	—	—	—	337.5295
—	—	—	—	—	—	—	7.2750
—	—	—	—	—	—	—	645.7073
—	—	—	—	—	—	—	301.1028
—	—	—	—	—	—	—	339.0000
—	—	—	—	—	—	—	5.6044

Source : Zhongshan Land Office.

表 1-1 已登記土地面積 (續二)

單位：公頃

年底別	公私有別	總計	非都市土地		
			合計	甲種建築用地	乙種建築用地
End of Year	Owned By	Grand Total	Total	Type A Construction Land	Type B Construction Land
民國100年底	合計 Total	647.0464	—	—	—
End of 2011	公有 Public	302.7851	—	—	—
	私有 Private	338.5759	—	—	—
	公私共有 Both	5.6853	—	—	—
民國101年底	合計 Total	647.7166	—	—	—
End of 2012	公有 Public	317.3800	—	—	—
	私有 Private	325.2440	—	—	—
	公私共有 Both	5.0925	—	—	—
民國102年底	合計 Total	648.2438	—	—	—
End of 2013	公有 Public	318.1924	—	—	—
	私有 Private	324.7077	—	—	—
	公私共有 Both	5.3436	—	—	—
民國103年底	合計 Total	648.3981	—	—	—
End of 2014	公有 Public	319.3428	—	—	—
	私有 Private	323.6308	—	—	—
	公私共有 Both	5.4245	—	—	—
民國104年底	合計 Total	648.3504	—	—	—
End of 2015	公有 Public	319.3921	—	—	—
	私有 Private	324.1619	—	—	—
	公私共有 Both	4.7964	—	—	—
民國105年底	合計 Total	648.3178	—	—	—
End of 2016	公有 Public	311.6965	—	—	—
	私有 Private	331.7274	—	—	—
	公私共有 Both	4.8939	—	—	—

資料來源：中山地政事務所。

Table 1-1 Area of Registered Land (Cont.2)

Unit : Hectare

Non-Urban Land						
丙種建築用地	丁種建築用地	農牧用地	林業用地	養殖用地	鹽業用地	礦業用地
Type C Construction Land	Type D Construction Land	Farming and Pasturable Land	Forestry Land	Land for Fish Culture	Land for Salt Industry	Land for Mine Industry
—	—	—	—	—	—	—
—	—	—	—	—	—	—
—	—	—	—	—	—	—
—	—	—	—	—	—	—
—	—	—	—	—	—	—
—	—	—	—	—	—	—
—	—	—	—	—	—	—
—	—	—	—	—	—	—
—	—	—	—	—	—	—
—	—	—	—	—	—	—
—	—	—	—	—	—	—
—	—	—	—	—	—	—
—	—	—	—	—	—	—
—	—	—	—	—	—	—
—	—	—	—	—	—	—
—	—	—	—	—	—	—
—	—	—	—	—	—	—
—	—	—	—	—	—	—
—	—	—	—	—	—	—
—	—	—	—	—	—	—
—	—	—	—	—	—	—
—	—	—	—	—	—	—
—	—	—	—	—	—	—
—	—	—	—	—	—	—
—	—	—	—	—	—	—
—	—	—	—	—	—	—
—	—	—	—	—	—	—
—	—	—	—	—	—	—
—	—	—	—	—	—	—
—	—	—	—	—	—	—
—	—	—	—	—	—	—
—	—	—	—	—	—	—
—	—	—	—	—	—	—
—	—	—	—	—	—	—

Source : Zhongshan Land Office.

表 1-1 已登記土地面積（續完）

單位：公頃

年底別	公私有別	非都市土地			
		窯業用地	交通用地	水利用地	遊憩用地
End of Year	Owned By	Land for Kiln Industry	Communication and Transportation Land	Land for Irrigation & Drainage	Land for Recreational use
民國100年底	合計 Total	—	—	—	—
End of 2011	公有 Public	—	—	—	—
	私有 Private	—	—	—	—
	公私共有 Both	—	—	—	—
民國101年底	合計 Total	—	—	—	—
End of 2012	公有 Public	—	—	—	—
	私有 Private	—	—	—	—
	公私共有 Both	—	—	—	—
民國102年底	合計 Total	—	—	—	—
End of 2013	公有 Public	—	—	—	—
	私有 Private	—	—	—	—
	公私共有 Both	—	—	—	—
民國103年底	合計 Total	—	—	—	—
End of 2014	公有 Public	—	—	—	—
	私有 Private	—	—	—	—
	公私共有 Both	—	—	—	—
民國104年底	合計 Total	—	—	—	—
End of 2015	公有 Public	—	—	—	—
	私有 Private	—	—	—	—
	公私共有 Both	—	—	—	—
民國105年底	合計 Total	—	—	—	—
End of 2016	公有 Public	—	—	—	—
	私有 Private	—	—	—	—
	公私共有 Both	—	—	—	—

資料來源：中山地政事務所。

Table 1-1 Area of Registered Land (Cont.End)

Unit : Hectare

Non-Urban Land							都市土地
古蹟保存 用地	生態保護 用地	國土保安用地	殯葬用地	特定目的事 業用地	暫未編定用 地	其他	
Land for Historical Preservation	Land for Ecological Conservation	Land for Protection & Conservation	Cemetery Land	Land for Sepcial Enterprise	Not-Specified	Others	Urban Land
—	—	—	—	—	—	—	647.0463
—	—	—	—	—	—	—	302.7851
—	—	—	—	—	—	—	338.5759
—	—	—	—	—	—	—	5.6853
—	—	—	—	—	—	—	647.7166
—	—	—	—	—	—	—	317.3800
—	—	—	—	—	—	—	325.2440
—	—	—	—	—	—	—	5.0925
—	—	—	—	—	—	—	648.2438
—	—	—	—	—	—	—	318.1924
—	—	—	—	—	—	—	324.7077
—	—	—	—	—	—	—	5.3436
—	—	—	—	—	—	—	648.3981
—	—	—	—	—	—	—	319.3428
—	—	—	—	—	—	—	323.6308
—	—	—	—	—	—	—	5.4245
—	—	—	—	—	—	—	648.3504
—	—	—	—	—	—	—	319.3921
—	—	—	—	—	—	—	324.1619
—	—	—	—	—	—	—	4.7964
—	—	—	—	—	—	—	648.3178
—	—	—	—	—	—	—	311.6965
—	—	—	—	—	—	—	331.7274
—	—	—	—	—	—	—	4.8939

Source : Zhongshan Land Office.

表 1-2 土地徵收面積

單位：公頃

年別	總計	國防設備	交通事業	公用事業
Year	Grand Total	Defence	Transportation	Public Utilities
民國95年 2006	0.1564	—	0.1564	—
民國96年 2007	0.0142	—	0.0142	—
民國97年 2008	0.4567	—	0.4421	—
民國98年 2009	0.1804	—	0.1804	—
民國99年 2010	0.1804	—	0.1804	—
民國100年 2011	0.2409	—	—	—
民國101年 2012	—	—	—	—
民國102年 2013	0.1158	—	0.0107	—
民國103年 2014	0.4500	—	0.4500	—
民國104年 2015	0.1065	—	0.1065	—
民國105年 2016	—	—	—	—

資料來源：中山地政事務所。

Table 1-2 Area of Land Purchased by Government

Unit : Hectare

水利事業	公共衛生及 環境保護	教育學術及文 化事業	政府機關及 公共建築	國營事業	社會福利 事業	其他
Water Cons.	Public Health and Environmental Protection	Education and Culture	Public Building	National Business	Social Welfare	Others
—	—	—	—	—	—	—
—	—	—	—	—	—	—
—	—	—	—	—	—	0.0146
—	—	—	—	—	—	—
—	—	—	—	—	—	—
—	—	—	—	—	—	0.2409
—	—	—	—	—	—	—
—	—	—	—	—	—	0.1051
—	—	—	—	—	—	—
—	—	—	—	—	—	—
—	—	—	—	—	—	—

Source : Zhongshan Land Office.

表 1-3 實施耕地三七五減租成果

年底別		佃農戶數	地主戶數	土地筆數	租約件數
End of Year		(戶)	(戶)	(筆)	(件)
		Tenant Famer (Household)	Landowner (Household)	Land (Plot)	Leasing Contract (Case)
民國95年底	End of 2006	8	...	28	7
民國96年底	End of 2007	8	...	27	7
民國97年底	End of 2008	7	...	25	6
民國98年底	End of 2009	5	...	23	4
民國99年底	End of 2010	1	...	11	1
民國100年底	End of 2011	1	1	11	1
民國101年底	End of 2012	1	1	11	1
民國102年底	End of 2013	1	1	11	1
民國103年底	End of 2014	1	1	11	1
民國104年底	End of 2015	1	1	11	1
民國105年底	End of 2016	1	1	11	1

資料來源：中山地政事務所。

Table 1-3 Achievements of the 37.5% Arable Land Rental Reduction

訂約面積 (公頃) Leased Area (Hectare)			
合 計	田	旱	其 他
Total	Paddy Field	Dry Field	Others
1.2324	1.2213	—	0.0111
1.2263	1.2152	—	0.0111
1.0789	1.0689	—	0.0100
1.0367	1.0366	—	0.0001
0.5033	0.5033	—	—
0.5033	0.5033	—	—
0.5033	0.5033	—	—
0.5033	0.5033	—	—
0.5033	0.5033	—	—
0.5033	0.5033	—	—
0.5033	0.5033	—	—

Source : Zhongshan Land Office.

表 2-1 現住人口及性比例

年底別及里別	村里數	鄰 數	戶數(戶)
End of Year & Village	Num. of Ts'uns & Lis	Num. of Neighborhood	Number of Households (Households)
民國95年底 End of 2006	17	408	24,402
民國96年底 End of 2007	17	417	24,849
民國97年底 End of 2008	17	421	25,279
民國98年底 End of 2009	17	421	25,577
民國99年底 End of 2010	17	421	25,842
民國100年底 End of 2011	17	421	26,112
民國101年底 End of 2012	17	421	26,552
民國102年底 End of 2013	17	421	26,863
民國103年底 End of 2014	17	421	27,086
民國104年底 End of 2015	17	421	27,381

資料來源：東區戶政事務所。

Table 2-1 Population and Sex Ratio

現住戸口 Households			戸量(人/戸) Number of Households (Person/Households)	性 比 例 (男/女)x 100 Sex Ratio (Male/Female*100)
人口數(人) Population (Person)				
合 計 Total	男 Male	女 Female		
73,091	37,273	35,818	3.00	104.06
73,748	37,508	36,240	2.97	103.50
74,072	37,593	36,479	2.93	103.05
73,891	37,399	36,492	2.89	102.49
73,969	37,333	36,636	2.86	101.90
73,960	37,219	36,741	2.83	101.30
74,282	37,317	36,965	2.80	100.95
74,572	37,312	37,260	2.78	100.14
74,922	37,454	37,468	2.77	99.96
75,182	37,544	37,638	2.75	99.75

Source : East Household Registration Office.

表 2-1 現住人口及性比例 (續完)

年底別及里別	村里數	鄰 數	戶數(戶)
End of Year & Village	Num. of Ts'uns & Lis	Num. of Neighborhood	Number of Households (Households)
民國105年底 End of 2016	17	404	27,613
十甲里	1	17	1,889
千城里	1	15	1,108
合作里	1	30	1,852
早溪里	1	20	973
東門里	1	26	2,314
東信里	1	37	3,563
東南里	1	23	1,619
東英里	1	24	2,771
東勢里	1	23	1,215
東橋里	1	26	1,483
東興里	1	22	1,239
泉源里	1	18	822
振興里	1	30	1,426
富仁里	1	30	1,989
富台里	1	18	876
新庄里	1	29	1,614
樂成里	1	16	860

資料來源：東區戶政事務所。

Table 2-1 Population and Sex Ratio (Cont.End)

現住戸口 Households			戸量(人/戸) Number of Households (Person/Households)	性 比 例 (男/女)x 100 Sex Ratio (Male/Female*100)
人口數(人) Population (Person)				
合 計 Total	男 Male	女 Female		
75,396	37,587	37,809	2.73	99.41
5,298	2,608	2,690	2.80	96.95
2,442	1,201	1,241	2.20	96.78
4,926	2,445	2,481	2.66	98.55
2,895	1,508	1,387	2.98	108.72
7,465	3,711	3,754	3.23	98.85
10,532	5,165	5,367	2.96	96.24
4,431	2,182	2,249	2.74	97.02
7,976	3,939	4,037	2.88	97.57
3,164	1,621	1,543	2.60	105.06
4,279	2,073	2,206	2.89	93.97
3,353	1,648	1,705	2.71	96.66
2,049	1,066	983	2.49	108.44
3,663	1,855	1,808	2.57	102.60
4,797	2,405	2,392	2.41	100.54
1,942	993	949	2.22	104.64
3,645	1,907	1,738	2.26	109.72
2,539	1,260	1,279	2.95	98.51

Source : East Household Registration Office.

表 2-2 人口動態登記

單位：人

年別及里別 Year & Village		遷入來源別					
		合計 Total	自外國 From Foreign Countries	自他 From Other			
				新北市 New Taipei City	臺北市 Taipei City	桃園市 Taoyuan City	臺南市 Tainan City
民國100年	2011	4,652	132	148	63	...	69
民國101年	2012	4,646	122	165	95	...	53
民國102年	2013	4,718	119	127	105	...	53
民國103年	2014	4,516	118	130	89	...	59
民國104年	2015	4,398	120	140	105	68	65
民國105年	2016	4,189	121	121	103	54	59
十甲里		361	11	8	3	3	9
千城里		149	6	5	7	1	—
合作里		242	3	6	7	—	—
早溪里		115	2	—	4	1	2
東門里		336	2	11	15	5	2
東信里		570	10	12	10	7	6
東南里		252	6	6	7	8	2
東英里		555	6	4	4	10	12
東勢里		183	9	7	1	2	4
東橋里		215	3	9	9	4	1
東興里		157	8	3	9	1	2
泉源里		147	4	9	3	—	2
振興里		187	11	11	4	2	—
富仁里		262	20	7	9	4	7
富台里		111	3	5	5	2	3
新庄里		220	9	10	5	4	3
樂成里		127	8	8	1	—	4

資料來源：東區戶政事務所。

Table 2-2 Immigrants and Emigrants

Unit : Person

Immigrants by Sources							
省(市) Provinces(Cities)				自本省他縣 (市) County & City of Taiwan	自本市他區 Among District	初設戶籍 First Reg.	其他 Others
高雄市 Kaohsiung City	台灣省 Taiwan Province	福建省 Fuchien Province	其他省市 Provinces or Cities				
80	716	10	—	—	3,353	81	—
98	740	3	—	—	3,290	80	—
72	778	10	—	—	3,377	77	—
76	690	6	1	—	3,273	72	2
88	791	14	—	—	2,956	51	—
61	760	10	—	—	2,839	61	—
6	55	—	—	—	264	2	—
3	27	1	—	—	96	3	—
5	61	—	—	—	159	1	—
1	11	—	—	—	90	4	—
10	60	1	—	—	225	5	—
13	118	—	—	—	382	12	—
2	38	—	—	—	181	2	—
5	96	1	—	—	416	1	—
1	34	—	—	—	119	6	—
1	44	3	—	—	139	2	—
—	24	2	—	—	105	3	—
1	31	—	—	—	95	2	—
2	44	1	—	—	109	3	—
5	39	1	—	—	163	7	—
1	16	—	—	—	73	3	—
4	36	—	—	—	146	3	—
1	26	—	—	—	77	2	—

Source : East Household Registration Office.

表 2-2 人口動態登記（續一）

單位：人

年別及里別 Year & Village		遷出目的別					
		合計 Total	往外國 To Foreign Countries	往他 To Other			
				新北市 New Taipei City	臺北市 Taipei City	桃園市 Taoyuan City	臺南市 Tainan City
民國100年	2011	4,786	139	142	122	...	51
民國101年	2012	4,584	182	150	130	...	39
民國102年	2013	4,596	147	125	102	...	67
民國103年	2014	4,416	135	123	105	...	52
民國104年	2015	4,299	136	113	104	101	55
民國105年	2016	4,031	137	93	111	73	45
十甲里		229	6	3	3	4	1
千城里		271	7	6	4	2	2
合作里		295	11	3	8	2	—
早溪里		96	7	—	4	2	—
東門里		315	3	2	6	6	3
東信里		601	16	12	9	17	7
東南里		226	8	14	6	2	3
東英里		370	6	7	10	11	10
東勢里		174	5	4	6	3	2
東橋里		192	6	7	7	3	4
東興里		163	3	6	6	3	2
泉源里		104	7	1	3	—	—
振興里		190	16	6	6	1	—
富仁里		245	12	7	9	6	4
富台里		113	12	3	6	5	3
新庄里		344	11	9	17	2	1
樂成里		103	1	3	1	4	3

資料來源：東區戶政事務所。

Table 2-2 Immigrants and Emigrants (Cont.1)

Unit : Person

Emigrants by destinations							
省(市) Provinces(Cities)				往本省他縣 (市) County & City of Taiwan	往本市他區 Among District	廢止戶籍 First Reg.	其他 Others
高雄市 Kaohsiung City	台灣省 Taiwan Province	福建省 Fuchien Province	其他省市 Provinces or Cities				
71	640	17	—	—	3,600	1	3
57	639	21	—	—	3,363	1	2
62	577	34	—	—	3,473	6	3
79	606	27	—	—	3,279	2	8
80	482	18	—	—	3,210	—	—
63	433	21	—	—	3,054	1	—
6	33	2	—	—	171	—	—
2	19	—	—	—	229	—	—
9	27	3	—	—	232	—	—
2	8	1	—	—	72	—	—
7	44	1	—	—	243	—	—
6	69	3	—	—	462	—	—
6	29	2	—	—	156	—	—
1	46	5	—	—	274	—	—
3	29	3	—	—	119	—	—
2	21	1	—	—	141	—	—
6	23	—	—	—	114	—	—
1	8	—	—	—	84	—	—
1	17	—	—	—	143	—	—
2	25	—	—	—	180	—	—
3	8	—	—	—	73	—	—
4	21	—	—	—	279	—	—
2	6	—	—	—	82	1	—

Source : East Household Registration Office.

表 2-2 人口動態登記 (續二)

單位：人

年別及里別 Year & Village	同一區內之住址變更人數 Change Residence		出生人數 Num. of Birth			粗出生率 (0/00) Crude Birth Rate
	遷入 Immigrants	遷出 Emigrants	合計 Total	男 Male	女 Female	
	民國95年 2006	1,885	1,885	624	314	310
民國96年 2007	1,253	1,253	701	386	315	9.55
民國97年 2008	1,278	1,278	645	335	310	8.73
民國98年 2009	1,252	1,252	632	327	305	8.54
民國99年 2010	1,119	1,119	533	259	274	7.21
民國100年 2011	1,047	1,047	677	357	320	9.15
民國101年 2012	1,077	1,077	760	393	367	10.25
民國102年 2013	953	953	666	356	310	8.95
民國103年 2014	1,086	1,086	776	406	370	10.38
民國104年 2015	1,526	1,526	736	414	322	9.81

資料來源：東區戶政事務所。

Table 2-2 Immigrants and Emigrants (Cont.2)

Unit : Person

死亡人數 Num. of Death			粗死亡率 (0/00) Crude Death Rate	結 婚 Married		離 婚 Divorce	
合計	男	女		對數 (對) Couple	結婚率 (0/00) Rate	對數 (對) Couple	離婚率 (0/00) Rate
Total	Male	Female					
502	335	167	6.90	466	6.41	213	2.93
522	318	204	7.11	475	6.47	194	2.64
446	267	179	6.03	534	7.23	181	2.45
514	305	209	6.95	409	5.53	209	2.83
509	313	196	6.88	471	6.37	178	2.41
517	312	205	6.99	615	8.31	200	2.70
550	317	233	7.42	453	6.11	202	2.73
498	304	194	6.69	537	7.22	169	2.27
526	317	209	7.04	571	7.64	197	2.64
575	344	231	7.66	579	7.71	181	2.41

Source : East Household Registration Office.

表 2-2 人口動態登記 (續完)

單位：人

年別及里別 Year & Village	同一區內之住址變更人數 Change Residence		出生人數 Num. of Birth			粗出生率 (0/00) Crude Birth Rate
	遷入 Immigrants	遷出 Emigrants	合計 Total	男 Male	女 Female	
	民國105年 2016	1,467				1,467
十甲里	79	58	60	33	27	11.53
干城里	49	125	17	8	9	6.67
合作里	76	77	47	23	24	9.49
早溪里	33	39	23	14	9	7.97
東門里	171	164	79	39	40	10.63
東信里	199	177	114	71	43	10.85
東南里	86	89	41	21	20	9.28
東英里	135	111	77	40	37	9.81
東勢里	46	66	26	15	11	8.19
東橋里	65	79	31	15	16	7.25
東興里	62	51	24	14	10	7.16
泉源里	58	47	23	12	11	11.36
振興里	78	91	24	9	15	6.53
富仁里	86	84	32	19	13	6.66
富台里	24	34	11	7	4	5.63
新庄里	201	131	13	6	7	3.53
樂成里	19	44	18	8	10	7.08

資料來源：東區戶政事務所。

Table 2-2 Immigrants and Emigrants (Cont.End)

Unit : Person

死亡人數 Num. of Death			粗死亡率 (0/00)	結婚 Married		離婚 Divorce	
合計	男	女		對數 (對)	結婚率 (0/00)	對數 (對)	離婚率 (0/00)
Total	Male	Female	Crude Death Rate	Couple	Rate	Couple	Rate
604	348	256	8.02	511	6.79	180	2.39
26	13	13	5.00	38	7.30	17	3.27
31	17	14	12.17	24	9.42	6	2.35
50	28	22	10.09	26	5.25	18	3.63
20	10	10	6.93	21	7.27	5	1.73
40	28	12	5.38	55	7.40	17	2.29
59	34	25	5.61	73	6.95	28	2.66
37	15	22	8.38	33	7.47	14	3.17
40	20	20	5.09	54	6.88	16	2.04
33	23	10	10.40	14	4.41	9	2.84
32	19	13	7.49	44	10.29	9	2.11
27	15	12	8.05	24	7.16	3	0.89
27	17	10	13.34	18	8.89	7	3.46
38	18	20	10.33	21	5.71	4	1.09
60	36	24	12.50	23	4.79	13	2.71
24	13	11	12.28	7	3.58	5	2.56
37	27	10	10.04	18	4.89	4	1.09
23	15	8	9.05	18	7.08	5	1.97

Source : East Household Registration Office.

表 2-3 現住人口之年齡分配

單位：人

年底別及里別		總計	0~4歲	5~9歲	10~14歲	15~19歲
End of Year & Village		Grand Total	0~4 Years	5~9 Years	10~14 Years	15~19 Years
民國 95 年底 End of 2006	計 Total	73,091	3,246	4,407	4,514	5,265
	男 Male	37,273	1,653	2,352	2,359	2,766
	女 Female	35,818	1,593	2,055	2,155	2,499
民國 96 年底 End of 2007	計 Total	73,748	3,270	4,119	4,562	5,295
	男 Male	37,508	1,711	2,164	2,417	2,783
	女 Female	36,240	1,559	1,955	2,145	2,512
民國 97 年底 End of 2008	計 Total	74,072	3,267	3,997	4,354	5,134
	男 Male	37,593	1,704	2,129	2,340	2,688
	女 Female	36,479	1,563	1,868	2,014	2,446
民國 98 年底 End of 2009	計 Total	73,891	3,181	3,740	4,183	5,053
	男 Male	37,399	1,655	1,991	2,254	2,654
	女 Female	36,492	1,526	1,749	1,929	2,399
民國 99 年底 End of 2010	計 Total	73,969	3,064	3,416	4,172	4,999
	男 Male	37,333	1,605	1,783	2,203	2,657
	女 Female	36,636	1,459	1,633	1,969	2,342
民國100年底 End of 2011	計 Total	73,960	3,047	3,186	3,946	4,972
	男 Male	37,219	1,597	1,645	2,109	2,614
	女 Female	36,741	1,450	1,541	1,837	2,358
民國101年底 End of 2012	計 Total	74,282	3,153	3,083	3,617	4,981
	男 Male	37,317	1,640	1,628	1,934	2,641
	女 Female	36,965	1,513	1,455	1,683	2,340
民國102年底 End of 2013	計 Total	74,572	3,216	3,023	3,577	4,756
	男 Male	37,312	1,685	1,573	1,927	2,501
	女 Female	37,260	1,531	1,450	1,650	2,255
民國103年底 End of 2014	計 Total	74,922	3,357	3,007	3,477	4,598
	男 Male	37,454	1,765	1,593	1,862	2,410
	女 Female	37,468	1,592	1,414	1,615	2,188
民國104年底 End of 2015	計 Total	75,182	3,594	2,861	3,152	4,587
	男 Male	37,544	1,909	1,544	1,653	2,389
	女 Female	37,638	1,685	1,317	1,499	2,198

資料來源：東區戶政事務所。

Table 2-3 Population by Age

Unit : Person

20～24歳	25～29歳	30～34歳	35～39歳	40～44歳	45～49歳
20～24 Years	25～29 Years	30～34 Years	35～39 Years	40～44 Years	45～49 Years
5,759	6,832	5,897	5,659	5,920	5,822
2,961	3,554	2,945	2,908	2,987	2,930
2,798	3,278	2,952	2,751	2,933	2,892
5,493	6,972	6,125	5,733	5,855	5,921
2,835	3,583	3,067	2,928	2,913	2,979
2,658	3,389	3,058	2,805	2,942	2,942
5,459	6,916	6,282	5,712	5,807	6,100
2,809	3,526	3,194	2,860	2,900	3,060
2,650	3,390	3,088	2,852	2,907	3,040
5,369	6,655	6,621	5,630	5,762	6,035
2,762	3,364	3,381	2,777	2,912	3,020
2,607	3,291	3,240	2,853	2,850	3,015
5,293	6,381	6,850	5,583	5,780	6,005
2,776	3,252	3,477	2,745	2,910	2,984
2,517	3,129	3,373	2,838	2,870	3,021
5,371	5,982	6,851	5,804	5,634	5,987
2,785	3,049	3,481	2,881	2,856	2,945
2,586	2,933	3,370	2,923	2,778	3,042
5,355	5,713	6,967	5,885	5,667	5,898
2,793	2,904	3,507	2,968	2,840	2,871
2,562	2,809	3,460	2,917	2,827	3,027
5,199	5,627	6,978	6,080	5,569	5,831
2,714	2,827	3,504	3,085	2,726	2,867
2,485	2,800	3,474	2,995	2,843	2,964
5,088	5,468	6,769	6,417	5,537	5,763
2,656	2,771	3,402	3,245	2,695	2,869
2,432	2,697	3,367	3,172	2,842	2,894
5,042	5,406	6,490	6,720	5,495	5,765
2,640	2,749	3,257	3,377	2,715	2,845
2,402	2,657	3,233	3,343	2,780	2,920

Source : East Household Registration Office.

表 2-3 現住人口之年齡分配 (續一)

單位：人

年底別及里別		50~54歲	55~59歲	60~64歲	65~69歲	70~74歲
End of Year & Village		50~54 Years	55~59Years	60~64Years	65~69 Years	70~74 Years
民國 95 年底 End of 2006	計 Total	5,369	3,979	2,458	2,445	1,884
	男 Male	2,687	1,972	1,133	1,120	853
	女 Female	2,682	2,007	1,325	1,325	1,031
民國 96 年底 End of 2007	計 Total	5,510	4,341	2,540	2,485	1,867
	男 Male	2,765	2,149	1,204	1,106	855
	女 Female	2,745	2,192	1,336	1,379	1,012
民國 97 年底 End of 2008	計 Total	5,535	4,696	2,669	2,506	1,924
	男 Male	2,758	2,348	1,276	1,124	848
	女 Female	2,777	2,348	1,393	1,382	1,076
民國 98 年底 End of 2009	計 Total	5,551	4,995	2,900	2,527	1,959
	男 Male	2,776	2,456	1,416	1,146	855
	女 Female	2,775	2,539	1,484	1,381	1,104
民國 99 年底 End of 2010	計 Total	5,649	5,179	3,349	2,368	2,067
	男 Male	2,796	2,587	1,609	1,068	915
	女 Female	2,853	2,592	1,740	1,300	1,152
民國 100 年底 End of 2011	計 Total	5,807	5,252	3,830	2,298	2,161
	男 Male	2,867	2,602	1,856	1,045	956
	女 Female	2,940	2,650	1,974	1,253	1,205
民國 101 年底 End of 2012	計 Total	5,833	5,370	4,239	2,404	2,226
	男 Male	2,877	2,635	2,072	1,114	971
	女 Female	2,956	2,735	2,167	1,290	1,255
民國 102 年底 End of 2013	計 Total	5,990	5,358	4,561	2,519	2,296
	男 Male	2,926	2,608	2,243	1,183	1,014
	女 Female	3,064	2,750	2,318	1,336	1,282
民國 103 年底 End of 2014	計 Total	6,028	5,416	4,868	2,771	2,305
	男 Male	2,945	2,638	2,357	1,324	1,022
	女 Female	3,083	2,778	2,511	1,447	1,283
民國 104 年底 End of 2015	計 Total	5,931	5,533	5,046	3,236	2,134
	男 Male	2,898	2,670	2,458	1,530	952
	女 Female	3,033	2,863	2,588	1,706	1,182

資料來源：東區戶政事務所。

Table 2-3 Population by Age (Cont.1)

Unit : Person

75～79歳	80～84歳	85～89歳	90～94歳	95～99歳	100歳以上
75～79 Years	80～84 Years	85～89 Years	90～94 Years	95～99 Years	100 Years and Over
1,822	1,128	477	157	40	11
1,063	643	276	82	22	7
759	485	201	75	18	4
1,819	1,122	524	145	40	10
1,004	650	296	73	21	5
815	472	228	72	19	5
1,758	1,203	554	153	36	10
926	701	301	76	20	5
832	502	253	77	16	5
1,647	1,274	616	144	37	12
809	737	329	78	19	8
838	537	287	66	18	4
1,612	1,342	632	163	52	13
736	758	344	90	28	10
876	584	288	73	24	3
1,525	1,343	689	210	48	17
661	745	373	117	22	13
864	598	316	93	26	4
1,519	1,351	707	250	44	20
664	696	396	133	18	15
855	655	311	117	26	5
1,573	1,305	776	257	61	20
661	644	430	147	32	15
912	661	346	110	29	5
1,632	1,244	808	296	53	20
688	566	439	164	28	15
944	678	369	132	25	5
1,751	1,198	869	302	55	15
772	502	475	167	33	9
979	696	394	135	22	6

Source : East Household Registration Office.

表 2-3 現住人口之年齡分配 (續二)

單位：人

年底別及里別		總計	0~4歲	5~9歲	10~14歲	15~19歲
End of Year & Village		Grand Total	0~4 Years	5~9 Years	10~14 Years	15~19 Years
民國105年底 End of 2016	計 Total	75,396	3,598	2,883	2,996	4,432
	男 Male	37,587	1,944	1,535	1,564	2,330
	女 Female	37,809	1,654	1,348	1,432	2,102
十甲里	計 Total	5,298	300	186	195	327
	男 Male	2,608	170	94	93	164
	女 Female	2,690	130	92	102	163
千城里	計 Total	2,442	116	74	52	81
	男 Male	1,201	66	37	33	41
	女 Female	1,241	50	37	19	40
合作里	計 Total	4,926	227	224	214	317
	男 Male	2,445	125	127	107	176
	女 Female	2,481	102	97	107	141
旱溪里	計 Total	2,895	128	82	102	165
	男 Male	1,508	80	35	56	93
	女 Female	1,387	48	47	46	72
東門里	計 Total	7,465	424	275	305	470
	男 Male	3,711	226	151	144	261
	女 Female	3,754	198	124	161	209
東信里	計 Total	10,532	616	489	483	646
	男 Male	5,165	352	264	244	334
	女 Female	5,367	264	225	239	312
東南里	計 Total	4,431	193	163	179	277
	男 Male	2,182	101	93	91	156
	女 Female	2,249	92	70	88	121
東英里	計 Total	7,976	401	273	334	567
	男 Male	3,939	219	152	183	300
	女 Female	4,037	182	121	151	267
東勢里	計 Total	3,164	127	129	152	167
	男 Male	1,621	77	71	99	91
	女 Female	1,543	50	58	53	76

資料來源：東區戶政事務所。

Table 2-3 Population by Age (Cont.2)

Unit : Person

20～24歳	25～29歳	30～34歳	35～39歳	40～44歳	45～49歳
20～24 Years	25～29 Years	30～34 Years	35～39 Years	40～44 Years	45～49 Years
4,988	5,521	6,092	6,757	5,723	5,754
2,604	2,836	3,030	3,406	2,827	2,845
2,384	2,685	3,062	3,351	2,896	2,909
387	450	509	495	411	460
207	232	248	268	198	207
180	218	261	227	213	253
118	140	195	230	213	181
59	69	99	117	103	94
59	71	96	113	110	87
330	328	313	361	361	444
194	165	143	174	178	223
136	163	170	187	183	221
207	199	213	235	241	208
110	112	106	122	128	109
97	87	107	113	113	99
569	659	648	705	560	519
289	324	315	369	269	252
280	335	333	336	291	267
680	808	936	1,156	960	715
345	388	458	560	462	358
335	420	478	596	498	357
291	329	366	391	323	327
155	174	184	189	153	153
136	155	182	202	170	174
605	628	677	752	641	660
312	330	349	381	295	317
293	298	328	371	346	343
192	235	224	243	216	235
97	115	108	130	101	124
95	120	116	113	115	111

Source : East Household Registration Office.

表 2-3 現住人口之年齡分配 (續三)

單位：人

年底別及里別		50~54歲	55~59歲	60~64歲	65~69歲	70~74歲
End of Year & Village		50~54 Years	55~59Years	60~64Years	65~69 Years	70~74 Years
民國105年底 End of 2016	計 Total	5,875	5,633	5,141	3,689	2,084
	男 Male	2,834	2,722	2,477	1,776	929
	女 Female	3,041	2,911	2,664	1,913	1,155
十甲里	計 Total	401	358	323	236	91
	男 Male	192	167	151	102	43
	女 Female	209	191	172	134	48
千城里	計 Total	182	183	192	173	106
	男 Male	92	87	83	87	46
	女 Female	90	96	109	86	60
合作里	計 Total	453	296	252	196	165
	男 Male	222	152	112	66	52
	女 Female	231	144	140	130	113
早溪里	計 Total	218	222	212	163	95
	男 Male	126	106	115	80	44
	女 Female	92	116	97	83	51
東門里	計 Total	551	561	475	318	176
	男 Male	252	280	229	155	87
	女 Female	299	281	246	163	89
東信里	計 Total	689	729	627	451	223
	男 Male	316	335	277	220	106
	女 Female	373	394	350	231	117
東南里	計 Total	359	333	328	211	137
	男 Male	169	143	160	105	58
	女 Female	190	190	168	106	79
東英里	計 Total	615	606	495	286	175
	男 Male	265	268	239	129	85
	女 Female	350	338	256	157	90
東勢里	計 Total	265	246	219	177	104
	男 Male	127	114	124	88	45
	女 Female	138	132	95	89	59

資料來源：東區戶政事務所。

Table 2-3 Population by Age (Cont.3)

Unit : Person

75～79歳	80～84歳	85～89歳	90～94歳	95～99歳	100歳以上
75～79 Years	80～84 Years	85～89 Years	90～94 Years	95～99 Years	100 Years and Over
1,857	1,138	822	334	71	8
810	460	429	187	41	1
1,047	678	393	147	30	7
84	47	25	8	5	—
38	17	10	5	2	—
46	30	15	3	3	—
96	62	35	10	2	1
39	25	17	5	2	—
57	37	18	5	—	1
168	121	110	38	8	—
50	57	89	29	4	—
118	64	21	9	4	—
93	63	31	15	3	—
41	21	14	9	1	—
52	42	17	6	2	—
151	54	27	16	2	—
71	19	9	8	1	—
80	35	18	8	1	—
166	85	58	14	1	—
84	37	21	3	1	—
82	48	37	11	—	—
107	61	33	18	5	—
45	23	15	11	4	—
62	38	18	7	1	—
129	67	42	19	3	1
63	20	19	12	1	—
66	47	23	7	2	1
91	71	48	19	4	—
44	28	24	11	3	—
47	43	24	8	1	—

Source : East Household Registration Office.

表 2-3 現住人口之年齡分配 (續四)

單位：人

年底別及里別			總計	0~4歲	5~9歲	10~14歲	15~19歲
End of Year & Village			Grand Total	0~4 Years	5~9 Years	10~14 Years	15~19 Years
東橋里	計	Total	4,279	173	173	141	279
	男	Male	2,073	89	86	67	142
	女	Female	2,206	84	87	74	137
東興里	計	Total	3,353	137	132	120	183
	男	Male	1,648	66	68	62	97
	女	Female	1,705	71	64	58	86
泉源里	計	Total	2,049	119	50	66	95
	男	Male	1,066	54	29	31	41
	女	Female	983	65	21	35	54
振興里	計	Total	3,663	149	136	116	172
	男	Male	1,855	69	71	62	91
	女	Female	1,808	80	65	54	81
富仁里	計	Total	4,797	186	159	159	266
	男	Male	2,405	99	82	92	128
	女	Female	2,392	87	77	67	138
富台里	計	Total	1,942	78	48	47	92
	男	Male	993	43	29	28	47
	女	Female	949	35	19	19	45
新庄里	計	Total	3,645	123	192	219	148
	男	Male	1,907	62	102	116	81
	女	Female	1,738	61	90	103	67
樂成里	計	Total	2,539	101	98	112	180
	男	Male	1,260	46	44	56	87
	女	Female	1,279	55	54	56	93

資料來源：東區戶政事務所。

Table 2-3 Population by Age (Cont.4)

Unit : Person

20～24歳	25～29歳	30～34歳	35～39歳	40～44歳	45～49歳
20～24 Years	25～29 Years	30～34 Years	35～39 Years	40～44 Years	45～49 Years
287	308	346	375	314	331
142	153	173	183	164	164
145	155	173	192	150	167
192	245	274	271	215	273
104	126	127	131	113	129
88	119	147	140	102	144
109	120	200	200	143	129
66	63	112	103	75	69
43	57	88	97	68	60
247	287	285	333	247	265
119	163	136	168	135	122
128	124	149	165	112	143
292	299	315	377	325	375
146	160	172	186	173	185
146	139	143	191	152	190
123	139	149	151	122	148
70	84	80	73	70	84
53	55	69	78	52	64
173	187	263	277	236	249
87	99	139	148	112	133
86	88	124	129	124	116
186	160	179	205	195	235
102	79	81	104	98	122
84	81	98	101	97	113

Source : East Household Registration Office.

表 2-3 現住人口之年齡分配 (續完)

單位：人

年底別及里別		50~54歲	55~59歲	60~64歲	65~69歲	70~74歲
End of Year & Village		50~54 Years	55~59Years	60~64Years	65~69 Years	70~74 Years
東橋里	計 Total	336	307	298	241	137
	男 Male	151	141	135	116	66
	女 Female	185	166	163	125	71
東興里	計 Total	287	248	241	181	114
	男 Male	133	126	113	92	48
	女 Female	154	122	128	89	66
泉源里	計 Total	136	186	155	119	62
	男 Male	76	102	73	63	35
	女 Female	60	84	82	56	27
振興里	計 Total	297	287	279	184	128
	男 Male	168	146	139	94	62
	女 Female	129	141	140	90	66
富仁里	計 Total	422	414	386	262	124
	男 Male	204	221	193	130	38
	女 Female	218	193	193	132	86
富台里	計 Total	169	172	154	120	55
	男 Male	81	81	67	52	20
	女 Female	88	91	87	68	35
新庄里	計 Total	286	319	327	243	127
	男 Male	151	170	176	131	66
	女 Female	135	149	151	112	61
樂成里	計 Total	209	166	178	128	65
	男 Male	109	83	91	66	28
	女 Female	100	83	87	62	37

資料來源：東區戶政事務所。

Table 2-3 Population by Age (Cont.End)

Unit : Person

75～79歳	80～84歳	85～89歳	90～94歳	95～99歳	100歳以上
75～79 Years	80～84 Years	85～89 Years	90～94 Years	95～99 Years	100 Years and Over
131	57	33	9	3	—
61	23	12	3	2	—
70	34	21	6	1	—
103	80	42	12	3	—
51	34	21	6	1	—
52	46	21	6	2	—
63	46	40	7	4	—
31	21	15	4	3	—
32	25	25	3	1	—
119	74	44	10	4	—
57	27	22	3	1	—
62	47	22	7	3	—
129	106	118	69	11	3
36	36	74	43	7	—
93	70	44	26	4	3
51	34	57	25	7	1
19	13	32	16	4	—
32	21	25	9	3	1
109	70	56	35	4	2
53	38	25	13	4	1
56	32	31	22	—	1
67	40	23	10	2	—
27	21	10	6	—	—
40	19	13	4	2	—

Source : East Household Registration Office.

表 2-4 15歲以上現住人口之教育程度
—按年齡別分

單位：人

年底別及 年齡組別	性別	總計	識 字 者				
			合計	研究所		大學(含獨立學院)	
				Graduate School		University (College)	
				畢業	肄業	畢業	肄業
End of Year & Range of Age	Sex	Grand Total	Total	Graduated	Ungraduated	Graduated	Ungraduated
民國95年底 End of 2006	計 Total	60,924	59,858	1,251	591	6,725	2,669
	男 Male	30,909	30,816	814	372	3,490	1,390
	女 Female	30,015	29,042	437	219	3,235	1,279
民國96年底 End of 2007	計 Total	61,797	60,799	1,498	615	7,421	3,080
	男 Male	31,216	31,134	969	368	3,754	1,620
	女 Female	30,581	29,665	529	247	3,667	1,460
民國97年底 End of 2008	計 Total	62,454	61,505	1,640	691	7,962	3,287
	男 Male	31,420	31,348	1,041	414	3,975	1,738
	女 Female	31,034	30,157	599	277	3,987	1,549
民國98年底 End of 2009	計 Total	62,787	61,891	1,784	705	8,511	3,420
	男 Male	31,499	31,430	1,123	425	4,218	1,816
	女 Female	31,288	30,461	661	280	4,293	1,604
民國99年底 End of 2010	計 Total	63,317	62,467	1,954	768	9,076	3,718
	男 Male	31,742	31,675	1,239	456	4,468	1,955
	女 Female	31,575	30,792	715	312	4,608	1,763
民國100年底 End of 2011	計 Total	64,157	63,370	3,638	879	9,597	2,734
	男 Male	32,835	32,771	2,859	499	4,695	1,473
	女 Female	31,322	30,599	779	380	4,902	1,261
民國101年底 End of 2012	計 Total	64,429	63,692	2,327	970	10,147	4,169
	男 Male	32,115	32,056	1,471	569	4,937	2,170
	女 Female	32,314	31,636	856	401	5,210	1,999
民國102年底 End of 2013	計 Total	64,756	64,073	2,507	1,001	10,833	4,284
	男 Male	32,127	32,072	1,553	594	5,231	2,256
	女 Female	32,629	32,001	954	407	5,602	2,028
民國103年底 End of 2014	計 Total	65,081	64,438	2,721	1,021	11,478	4,294
	男 Male	32,234	32,185	1,679	617	5,510	2,292
	女 Female	32,847	32,253	1,042	404	5,968	2,002
民國104年底 End of 2015	計 Total	65,575	64,995	2,928	1,039	12,165	4,344
	男 Male	32,438	32,395	1,779	629	5,776	2,340
	女 Female	33,137	32,600	1,149	410	6,389	2,004

資料來源：東區戶政事務所。

Table 2-4 Educational Attainment of Resident Population Aged 15 & Over
—By Age

Unit : Person

Literate					
專科					
Junior College					
二、三年制 2,3 Years System		五年制 5 Years System			
畢業 Graduated	肄業 Ungraduated	後二年 Final 2 Years		前三年 First 3 Years	
		畢業 Graduated	肄業 Ungraduated	肄業 Ungraduated	
4,078	885	3,508	227	301	
1,973	504	1,838	129	113	
2,105	381	1,670	98	188	
4,122	911	3,478	218	260	
1,998	507	1,807	124	93	
2,124	404	1,671	94	167	
4,155	903	3,441	216	234	
2,017	512	1,780	118	80	
2,138	391	1,661	98	154	
4,156	837	3,367	214	244	
2,005	476	1,751	117	79	
2,151	361	1,616	97	165	
4,176	786	3,295	204	253	
2,018	451	1,710	117	86	
2,158	335	1,585	87	167	
4,135	787	3,266	195	255	
1,997	467	1,685	113	86	
2,138	320	1,581	82	169	
4,112	794	3,273	200	243	
1,992	468	1,671	112	82	
2,120	326	1,602	88	161	
4,164	789	3,201	216	232	
2,018	464	1,628	117	76	
2,146	325	1,573	99	156	
4,198	754	3,178	240	189	
2,021	435	1,606	123	66	
2,177	319	1,572	117	123	
4,200	723	3,190	206	185	
2,051	419	1,614	115	58	
2,149	304	1,576	91	127	

Source : East Household Registration Office.

表 2-4 15歲以上現住人口之教育程度
—按年齡別分（續一）

單位：人

年底別及 年齡組別	性別	識 字 者					
		高 中 Senior High School		高 職 Senior Vocational School		國(初)中 Junior High School	
		畢業	肄業	畢業	肄業	畢業	肄業
End of Year & Range of Age	Sex	Graduated	Ungraduated	Graduated	Ungraduated	Graduated	Ungraduated
民國95年底 End of 2006	計 Total	4,023	1,677	12,336	3,035	7,786	1,031
	男 Male	2,227	870	6,503	1,838	4,095	594
	女 Female	1,796	807	5,833	1,197	3,691	437
民國96年底 End of 2007	計 Total	4,037	1,583	12,431	3,122	7,646	975
	男 Male	2,214	811	6,565	1,873	4,001	553
	女 Female	1,823	772	5,866	1,249	3,645	422
民國97年底 End of 2008	計 Total	4,025	1,475	12,477	3,050	7,800	965
	男 Male	2,191	788	6,556	1,811	4,067	527
	女 Female	1,834	687	5,921	1,239	3,733	438
民國98年底 End of 2009	計 Total	4,040	1,435	12,500	3,121	7,700	952
	男 Male	2,199	780	6,542	1,821	3,982	530
	女 Female	1,841	655	5,958	1,300	3,718	422
民國99年底 End of 2010	計 Total	3,928	1,376	12,531	3,162	7,622	921
	男 Male	2,118	800	6,556	1,860	3,906	516
	女 Female	1,810	576	5,975	1,302	3,716	405
民國100年底 End of 2011	計 Total	3,863	1,505	12,517	3,331	7,285	955
	男 Male	2,087	845	6,524	1,946	3,705	521
	女 Female	1,776	660	5,993	1,385	3,580	434
民國101年底 End of 2012	計 Total	3,768	1,533	12,480	3,336	7,286	857
	男 Male	2,005	849	6,466	1,956	3,694	469
	女 Female	1,763	684	6,014	1,380	3,592	388
民國102年底 End of 2013	計 Total	3,680	1,417	12,590	3,251	7,045	871
	男 Male	1,963	773	6,522	1,860	3,533	463
	女 Female	1,717	644	6,068	1,391	3,512	408
民國103年底 End of 2014	計 Total	3,671	1,420	12,695	3,064	6,892	911
	男 Male	1,928	800	6,581	1,741	3,448	482
	女 Female	1,743	620	6,114	1,323	3,444	429
民國104年底 End of 2015	計 Total	3,663	1,413	12,695	3,055	6,764	980
	男 Male	1,921	800	6,560	1,740	3,349	518
	女 Female	1,742	613	6,135	1,315	3,415	462

資料來源：東區戶政事務所。

Table 2-4 Educational Attainment of Resident Population Aged 15 & Over
—By Age(Cont.1)

Unit : Person

Literate					不識字者 Illiterate
初 職 Junior Vocational School		小 學 Primary School		自 修 Self-taught	
畢業 Graduated	肄業 Ungraduated	畢業 Graduated	肄業 Ungraduated		
143	33	8,484	862	213	
88	23	3,575	327	53	93
55	10	4,909	535	160	973
138	34	8,217	818	195	998
82	24	3,417	310	44	82
56	10	4,800	508	151	916
136	32	8,026	805	185	949
81	23	3,298	291	40	72
55	9	4,728	514	145	877
130	33	7,795	784	163	896
81	23	3,156	272	34	69
49	10	4,639	512	129	827
131	29	7,606	769	162	850
77	22	3,023	263	34	67
54	7	4,583	506	128	783
126	29	7,367	753	153	787
75	22	2,887	252	33	64
51	7	4,480	501	120	723
121	28	7,172	723	153	737
74	21	2,790	228	32	59
47	7	4,382	495	121	678
121	26	7,008	691	146	683
76	19	2,690	207	29	55
45	7	4,318	484	117	628
115	28	6,787	651	131	643
70	19	2,560	185	22	49
45	9	4,227	466	109	594
112	28	6,564	625	116	580
68	18	2,440	181	19	43
44	10	4,124	444	97	537

Source : East Household Registration Office.

表 2-4 15歲以上現住人口之教育程度
—按年齡別分（續二）

單位：人

年底別及 年齡組別	性別	總計	識 字 者				
			合計	研究所		大學(含獨立學院)	
				Graduate School		University (College)	
				畢業	肄業	畢業	肄業
End of Year & Range of Age	Sex	Grand Total	Total	Graduated	Ungraduated	Graduated	Ungraduated
民國105年底 End of 2016	計 Total	65,919	65,390	3,155	1,058	12,819	4,369
	男 Male	32,544	32,510	1,917	638	6,082	2,340
	女 Female	33,375	32,880	1,238	420	6,737	2,029
15-19歲 (years)	計 Total	4,432	4,432	—	—	—	1,140
	男 Male	2,330	2,330	—	—	—	579
	女 Female	2,102	2,102	—	—	—	561
20-24歲 (years)	計 Total	4,988	4,988	34	220	1,343	2,221
	男 Male	2,604	2,604	23	149	567	1,188
	女 Female	2,384	2,384	11	71	776	1,033
25-29歲 (years)	計 Total	5,521	5,521	520	221	2,991	394
	男 Male	2,836	2,836	328	140	1,322	251
	女 Female	2,685	2,685	192	81	1,669	143
30-34歲 (years)	計 Total	6,092	6,091	620	175	2,591	203
	男 Male	3,030	3,030	364	95	1,134	115
	女 Female	3,062	3,061	256	80	1,457	88
35-39歲 (years)	計 Total	6,757	6,756	579	162	1,869	152
	男 Male	3,406	3,405	344	97	837	83
	女 Female	3,351	3,351	235	65	1,032	69
40-44歲 (years)	計 Total	5,723	5,721	423	109	1,074	55
	男 Male	2,827	2,827	238	56	524	26
	女 Female	2,896	2,894	185	53	550	29
45-49歲 (years)	計 Total	5,754	5,749	365	80	696	47
	男 Male	2,845	2,844	205	43	331	24
	女 Female	2,909	2,905	160	37	365	23
50-54歲 (years)	計 Total	5,875	5,873	244	53	567	49
	男 Male	2,834	2,834	148	30	292	16
	女 Female	3,041	3,039	96	23	275	33
55-59歲 (years)	計 Total	5,633	5,628	152	19	504	37
	男 Male	2,722	2,722	105	15	268	16
	女 Female	2,911	2,906	47	4	236	21
60-64歲 (years)	計 Total	5,141	5,116	111	7	485	30
	男 Male	2,477	2,477	83	4	284	13
	女 Female	2,664	2,639	28	3	201	17
65歲以上 Over 65 years	計 Total	10,003	9,515	107	12	699	41
	男 Male	4,633	4,601	79	9	523	29
	女 Female	5,370	4,914	28	3	176	12

資料來源：東區戶政事務所。

Table 2-4 Educational Attainment of Resident Population Aged 15 & Over
—By Age (Cont.2)

Unit : Person

Literate				
專科				
Junior College				
二、三年制 2,3 Years System		五年制 5 Years System		
畢業 Graduated	肄業 Ungraduated	後二年 Final 2 Years		前三年 First 3 Years
		畢業 Graduated	肄業 Ungraduated	肄業 Ungraduated
4,202	695	3,214	189	203
2,052	395	1,626	108	67
2,150	300	1,588	81	136
—	34	—	5	140
—	18	—	1	32
—	16	—	4	108
58	82	92	19	25
32	51	21	7	10
26	31	71	12	15
137	92	48	1	12
78	58	17	—	8
59	34	31	1	4
418	162	150	11	18
188	108	69	8	12
230	54	81	3	6
919	150	324	54	1
412	88	168	29	1
507	62	156	25	—
841	48	496	22	—
342	13	247	14	—
499	35	249	8	—
596	40	517	15	4
278	16	263	10	3
318	24	254	5	1
436	26	557	13	—
249	11	288	7	—
187	15	269	6	—
284	21	423	20	2
155	11	205	10	—
129	10	218	10	2
227	16	340	20	—
137	8	179	15	—
90	8	161	5	—
286	24	267	9	1
181	13	169	7	1
105	11	98	2	—

Source : East Household Registration Office.

表 2-4 15歲以上現住人口之教育程度
—按年齡別分（續完）

單位：人

年底別及 年齡組別	性別	識 字 者					
		高 中 Senior High School		高 職 Senior Vocational School		國(初)中 Junior High School	
		畢業	肄業	畢業	肄業	畢業	肄業
End of Year & Range of Age	Sex	Graduated	Ungraduated	Graduated	Ungraduated	Graduated	Ungraduated
民國105年底 End of 2016	計 Total	3,673	1,448	12,656	3,083	6,594	887
	男 Male	1,916	803	6,519	1,771	3,226	467
	女 Female	1,757	645	6,137	1,312	3,368	420
15-19歲 (years)	計 Total	23	902	154	1,699	54	246
	男 Male	14	477	92	938	29	128
	女 Female	9	425	62	761	25	118
20-24歲 (years)	計 Total	57	45	606	140	40	6
	男 Male	29	23	384	93	23	4
	女 Female	28	22	222	47	17	2
25-29歲 (years)	計 Total	123	31	674	181	82	8
	男 Male	57	22	382	112	55	6
	女 Female	66	9	292	69	27	2
30-34歲 (years)	計 Total	194	58	957	236	231	35
	男 Male	103	32	521	152	111	13
	女 Female	91	26	436	84	120	22
35-39歲 (years)	計 Total	258	57	1,563	185	403	35
	男 Male	114	34	850	119	212	13
	女 Female	144	23	713	66	191	22
40-44歲 (years)	計 Total	395	43	1,554	93	501	35
	男 Male	184	26	800	52	285	16
	女 Female	211	17	754	41	216	19
45-49歲 (years)	計 Total	537	63	1,894	109	730	24
	男 Male	251	31	939	63	371	11
	女 Female	286	32	955	46	359	13
50-54歲 (years)	計 Total	549	69	1,795	142	1,282	34
	男 Male	257	43	804	75	583	18
	女 Female	292	26	991	67	699	16
55-59歲 (years)	計 Total	543	72	1,526	123	1,386	100
	男 Male	299	43	718	67	647	46
	女 Female	244	29	808	56	739	54
60-64歲 (years)	計 Total	413	43	1,005	98	762	151
	男 Male	237	26	485	52	371	80
	女 Female	176	17	520	46	391	71
65歲以上 Over 65 years	計 Total	581	65	928	77	1,123	213
	男 Male	371	46	544	48	539	132
	女 Female	210	19	384	29	584	81

資料來源：東區戶政事務所。

Table 2-4 Educational Attainment of Resident Population Aged 15 & Over
—By Age (Cont.End)

Unit : Person

Literate					不識字者 Illiterate
初 職 Junior Vocational School		小 學 Primary School		自修 Self-taught	
畢業 Graduated	肄業 Ungraduated	畢業 Graduated	肄業 Ungraduated		
108	26	6,308	594	109	529
66	16	2,316	167	18	34
42	10	3,992	427	91	495
—	—	4	31	—	—
—	—	2	20	—	—
—	—	2	11	—	—
—	—	—	—	—	—
—	—	—	—	—	—
—	—	4	1	1	—
—	—	—	—	—	—
—	—	4	1	1	—
—	—	26	6	—	1
—	—	4	1	—	—
—	—	22	5	—	1
—	—	33	12	—	1
—	—	3	1	—	1
—	—	30	11	—	—
—	—	24	8	—	2
—	—	2	2	—	—
—	—	22	6	—	2
—	—	23	9	—	5
—	—	3	2	—	1
—	—	20	7	—	4
—	—	48	9	—	2
—	—	8	5	—	—
—	—	40	4	—	2
—	—	398	18	—	5
—	—	113	4	—	—
—	—	285	14	—	5
26	8	1,319	49	6	25
12	2	478	10	1	—
14	6	841	39	5	25
82	18	4,429	451	102	488
54	14	1,703	122	17	32
28	4	2,726	329	85	456

Source : East Household Registration Office.

表 2-5 現住人口之婚姻狀況 —按年齡別分

單位：人

年底別及 年齡組別 End of Year & Range of Age		總計 Grand Total			未婚 Single		
		計 Total	男 Male	女 Female	計 Total	男 Male	女 Female
民國95年底	End of 2006	73,091	37,273	35,818	34,383	18,601	15,782
民國96年底	End of 2007	73,748	37,508	36,240	34,552	18,688	15,864
民國97年底	End of 2008	74,072	37,593	36,479	34,326	18,566	15,760
民國98年底	End of 2009	73,891	37,399	36,492	34,077	18,422	15,655
民國99年底	End of 2010	73,969	37,333	36,636	33,907	18,325	15,582
民國100年底	End of 2011	73,960	37,219	36,741	33,482	18,088	15,394
民國101年底	End of 2012	74,282	37,317	36,965	33,429	18,107	15,322
民國102年底	End of 2013	74,572	37,312	37,260	33,264	17,917	15,347
民國103年底	End of 2014	74,922	37,454	37,468	33,242	17,920	15,322
民國104年底	End of 2015	75,182	37,544	37,638	33,095	17,821	15,274
民國105年底	End of 2016	75,396	37,587	37,809	33,151	17,844	15,307
未滿15歲	Under 15 Years	9,477	5,043	4,434	9,477	5,043	4,434
15-19	15-19	4,432	2,330	2,102	4,425	2,329	2,096
20-24	20-24	4,988	2,604	2,384	4,837	2,566	2,271
25-29	25-29	5,521	2,836	2,685	4,500	2,463	2,037
30-34	30-34	6,092	3,030	3,062	3,159	1,799	1,360
35-39	35-39	6,757	3,406	3,351	2,261	1,295	966
40-44	40-44	5,723	2,827	2,896	1,473	788	685
45-49	45-49	5,754	2,845	2,909	1,025	548	477
50-54	50-54	5,875	2,834	3,041	797	415	382
55-59	55-59	5,633	2,722	2,911	503	262	241
60-64	60-64	5,141	2,477	2,664	318	149	169
65-69	65-69	3,689	1,776	1,913	164	65	99
70-74	70-74	2,084	929	1,155	75	35	40
75-79	75-79	1,857	810	1,047	42	19	23
80-84	80-84	1,138	460	678	33	21	12
85-89	85-89	822	429	393	34	21	13
90-94	90-94	334	187	147	20	19	1
95-99	95-99	71	41	30	8	7	1
100歲以上	100 Years and Over	8	1	7	—	—	—

資料來源：東區戶政事務所。

Table 2-5 The Marital Status of the Population —by Age

Unit : Person

有 偶 Married			離 婚 Divorced			喪 偶 Widowed		
計 Total	男 Male	女 Female	計 Total	男 Male	女 Female	計 Total	男 Male	女 Female
30,955	15,961	14,994	4,019	1,989	2,030	3,734	722	3,012
31,176	16,036	15,140	4,246	2,071	2,175	3,774	713	3,061
31,499	16,147	15,352	4,430	2,158	2,272	3,817	722	3,095
31,299	15,981	15,318	4,638	2,265	2,373	3,877	731	3,146
31,340	15,978	15,362	4,816	2,322	2,494	3,906	708	3,198
31,515	16,014	15,501	5,006	2,402	2,604	3,957	715	3,242
31,542	15,993	15,549	5,278	2,492	2,786	4,033	725	3,308
31,785	16,082	15,703	5,451	2,581	2,870	4,072	732	3,340
31,993	16,170	15,823	5,559	2,635	2,924	4,128	729	3,399
32,212	16,269	15,943	5,700	2,714	2,986	4,175	740	3,435
32,194	16,238	15,956	5,863	2,765	3,098	4,188	740	3,448
—	—	—	—	—	—	—	—	—
7	1	6	—	—	—	—	—	—
124	32	92	27	6	21	—	—	—
918	339	579	101	34	67	2	—	2
2,644	1,120	1,524	283	111	172	6	—	6
3,820	1,829	1,991	650	275	375	26	7	19
3,484	1,720	1,764	717	315	402	49	4	45
3,695	1,818	1,877	933	463	470	101	16	85
3,920	1,951	1,969	964	437	527	194	31	163
3,949	1,983	1,966	854	429	425	327	48	279
3,682	1,937	1,745	648	325	323	493	66	427
2,559	1,437	1,122	409	202	207	557	72	485
1,358	732	626	136	82	54	515	80	435
1,046	622	424	81	44	37	688	125	563
523	316	207	19	13	6	563	110	453
324	273	51	25	18	7	439	117	322
117	108	9	15	10	5	182	50	132
21	19	2	1	1	—	41	14	27
3	1	2	—	—	—	5	—	5

Source : East Household Registration Office.

表 2-6 現住人口之婚姻狀況 —按里別分

單位：人

年底別及里別 End of Year & Village	總計 Grand Total			未婚 Single		
	計 Total	男 Male	女 Female	計 Total	男 Male	女 Female
民國105年底 End of 2016	75,396	37,587	37,809	33,151	17,844	15,307
十甲里	5,298	2,608	2,690	2,378	1,272	1,106
干城里	2,442	1,201	1,241	971	507	464
合作里	4,926	2,445	2,481	2,150	1,180	970
旱溪里	2,895	1,508	1,387	1,252	710	542
東門里	7,465	3,711	3,754	3,397	1,797	1,600
東信里	10,532	5,165	5,367	4,743	2,510	2,233
東南里	4,431	2,182	2,249	1,982	1,072	910
東英里	7,976	3,939	4,037	3,527	1,913	1,614
東勢里	3,164	1,621	1,543	1,436	802	634
東橋里	4,279	2,073	2,206	1,855	955	900
東興里	3,353	1,648	1,705	1,461	756	705
泉源里	2,049	1,066	983	840	462	378
振興里	3,663	1,855	1,808	1,623	865	758
富仁里	4,797	2,405	2,392	1,997	1,081	916
富台里	1,942	993	949	788	465	323
新庄里	3,645	1,907	1,738	1,631	904	727
樂成里	2,539	1,260	1,279	1,120	593	527

資料來源：東區戶政事務所。

Table 2-6 The Marital Status of the Population —by Village

Unit : Person

有 偶 Married			離 婚 Divorced			喪 偶 Widowed		
計 Total	男 Male	女 Female	計 Total	男 Male	女 Female	計 Total	男 Male	女 Female
32,194	16,238	15,956	5,863	2,765	3,098	4,188	740	3,448
2,273	1,129	1,144	425	171	254	222	36	186
1,139	580	559	171	90	81	161	24	137
1,910	981	929	468	225	243	398	59	339
1,252	653	599	187	105	82	204	40	164
3,337	1,648	1,689	420	204	216	311	62	249
4,675	2,283	2,392	689	298	391	425	74	351
1,846	932	914	378	145	233	225	33	192
3,613	1,753	1,860	512	211	301	324	62	262
1,199	631	568	309	152	157	220	36	184
1,903	942	961	311	141	170	210	35	175
1,451	737	714	224	109	115	217	46	171
914	491	423	152	81	71	143	32	111
1,527	794	733	273	142	131	240	54	186
1,918	1,019	899	506	249	257	376	56	320
762	391	371	230	115	115	162	22	140
1,391	713	678	422	247	175	201	43	158
1,084	561	523	186	80	106	149	26	123

Source : East Household Registration Office.

表 2-7 現住原住民戶口數

單位：人、戶

年底別及里別		戶 數 (戶) Num. of Household			人 口	
		合 計	平地原住民	山地原住民	合 計	
End of Year & Village		Total	Aborigines in Plains	Aborigines in Mountains	計 Subtotal	男 Male
民國95年底	End of 2006	119	44	75	451	229
民國96年底	End of 2007	126	47	79	476	239
民國97年底	End of 2008	135	50	85	487	239
民國98年底	End of 2009	154	58	96	518	246
民國99年底	End of 2010	161	57	104	524	248
民國100年底	End of 2011	169	59	110	537	251
民國101年底	End of 2012	180	67	113	578	274
民國102年底	End of 2013	184	64	120	607	287
民國103年底	End of 2014	217	76	141	610	295
民國104年底	End of 2015	219	75	144	627	311

資料來源：東區戶政事務所。

Table 2-7 Households and Persons of Resident Indigene

Unit : Person/Household

數 (人)		Num. of Population					
Total	平地原住民 Aborigines in Plains			山地原住民 Aborigines in Mountains			
女 Female	計 Subtotal	男 Male	女 Female	計 Subtotal	男 Male	女 Female	
222	141	75	66	310	154	156	
237	158	86	72	318	153	165	
248	162	83	79	325	156	169	
272	176	85	91	342	161	181	
276	167	80	87	357	168	189	
286	173	83	90	364	168	196	
304	190	92	98	388	182	206	
320	194	93	101	413	194	219	
315	200	97	103	410	198	212	
316	195	101	94	432	210	222	

Source : East Household Registration Office.

表 2-7 現住原住民戶口數 (續完)

單位：人、戶

年底別及里別 End of Year & Village		戶 數 (戶) Num. of Household			人 口	
		合 計 Total	平地原住民 Aborigines in Plains	山地原住民 Aborigines in Mountains	合 計	
計 Subtotal	男 Male					
民國105年底	End of 2016	225	82	143	657	326
	十甲里	15	6	9	52	22
	干城里	4	1	3	8	4
	合作里	30	13	17	87	47
	旱溪里	3	1	2	10	5
	東門里	19	6	13	56	24
	東信里	14	6	8	47	24
	東南里	25	8	17	75	43
	東英里	17	8	9	51	25
	東勢里	13	4	9	59	37
	東橋里	9	5	4	23	7
	東興里	12	4	8	31	13
	泉源里	4	1	3	6	4
	振興里	9	4	5	17	9
	富仁里	23	8	15	65	28
	富台里	10	2	8	25	12
	新庄里	8	2	6	19	9
	樂成里	10	3	7	26	13

資料來源：東區戶政事務所。

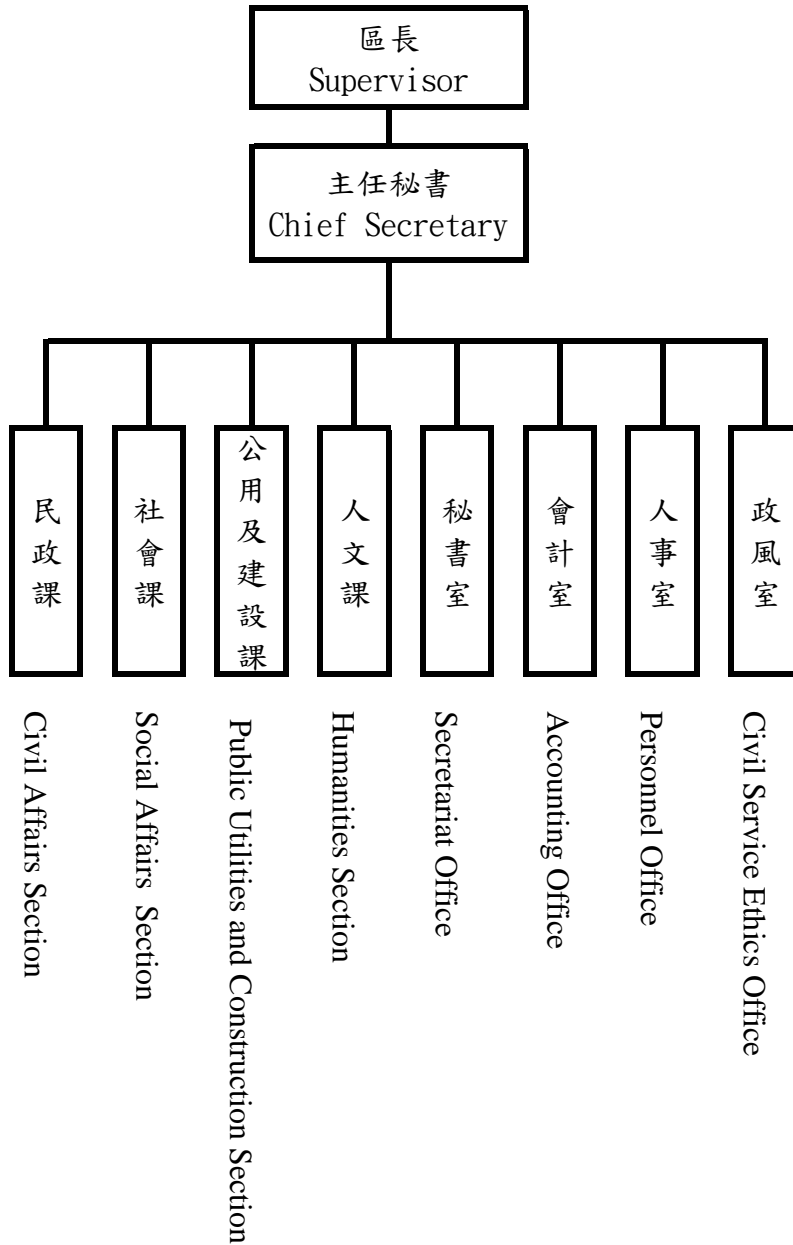
Table 2-7 Households and Persons of Resident Indigene (Cont.End)

Unit : Person/Household

數 (人)		Num. of Population				
Total	平地原住民 Aborigines in Plains			山地原住民 Aborigines in Mountains		
女 Female	計 Subtotal	男 Male	女 Female	計 Subtotal	男 Male	女 Female
331	216	114	102	441	212	229
30	20	8	12	32	14	18
4	2	2	—	6	2	4
40	32	18	14	55	29	26
5	5	4	1	5	1	4
32	19	9	10	37	15	22
23	20	10	10	27	14	13
32	16	9	7	59	34	25
26	25	14	11	26	11	15
22	9	8	1	50	29	21
16	15	5	10	8	2	6
18	10	6	4	21	7	14
2	1	1	—	5	3	2
8	5	3	2	12	6	6
37	21	8	13	44	20	24
13	3	2	1	22	10	12
10	8	4	4	11	5	6
13	5	3	2	21	10	11

Source : East Household Registration Office.

表 3-1 本所行政組織
Table 3-1 East District Office Administrative Organization



資料來源：本所人事室。

Source : Personnel Office of East District.

附註：【—】實線表示直屬單位

【…】虛線表示附屬單位

表 3-2 區公所員工總人數
Table 3-2 Total Personnel of East District Office

單位：人

Unit : Person

年底別 End of Year	正式職員 預算員額 Personnel Management	員 工 總 人 數									
		總計 Grand Total	政務 人員 Political Appointee	民選 機關 首長 Elected Mayor	民意 代表 Elected Official	正式 職員 Staff	臨時 人員 Temporary Staff	約僱 人員 Contract Employees	技工 Technica l Worker	駕駛 Driver	工友 Manual Worker
民國95年底 End of 2006	32	49	—	—	—	32	12	1	—	1	3
民國96年底 End of 2007	32	49	—	—	—	32	12	1	—	1	3
民國97年底 End of 2008	32	49	—	—	—	32	12	1	—	1	3
民國98年底 End of 2009	32	49	—	—	—	32	12	1	—	1	3
民國99年底 End of 2010	32	49	—	—	—	32	12	1	—	1	3
民國100年底 End of 2011	33	45	—	—	—	33	8	—	—	1	3
民國101年底 End of 2012	33	45	—	—	—	33	8	—	—	1	3
民國102年底 End of 2013	35	46	—	—	—	34	8	—	—	1	3
民國103年底 End of 2014	43	54	—	—	—	43	8	—	—	1	2
民國104年底 End of 2015	43	52	—	—	—	39	8	2	—	1	2
民國105年底 End of 2016	43	55	—	—	—	40	10	2	—	1	2

資料來源：本所人事室。

Source : Personnel Office of East District.

表 4-1 農耕土地面積

單位：公頃

年底別	總計	水 田	
		合計	兩期作
End of Year	Grand Total	Total	Double-Cropped
民國95年底 End of 2006	1.50	1.50	1.50
民國96年底 End of 2007	1.50	1.50	1.50
民國97年底 End of 2008	1.50	1.50	1.50
民國98年底 End of 2009	1.50	1.50	1.50
民國99年底 End of 2010	1.50	1.50	1.50
民國100年底 End of 2011	0.14	0.14	0.14
民國101年底 End of 2012	0.14	0.14	0.14
民國102年底 End of 2013	0.14	0.14	0.14

年底別	總 計	耕作地		
		合計	短期耕作地	
			計	水稻
End of Year	Grand Total	Total	Subtotal	Rice
民國103年底 End of 2014	0.14	0.14	0.14	0.14
民國104年底 End of 2015	0.44	0.44	0.14	0.07
民國105年底 End of 2016	0.44	0.44	0.14	—

資料來源：臺中市政府農業局。

Table 4-1 Area of Cultivated Land

Unit : Hectare

Paddy Field		旱田	
單期作 Single-Cropped			
第一期作 1st Crop	第二期作 2nd Crop	Upland Field	
—	—	—	
—	—	—	
—	—	—	
—	—	—	
—	—	—	
—	—	—	
—	—	—	
—	—	—	
Area of Cultivated Land		長期休閒地	
Short-term Cultivation		長期耕作地	
水稻以外之短期作	短期休閒		
Other Crops	Short-term Recreational field	Long-term Cultivation	Long-term Recreational field
—	—	—	—
—	0.07	0.30	—
—	0.14	0.30	—

Source : Department of Agriculture ,Taichung City Government.

表 4-2 稻米收穫面積及生產量

單位：公頃、公噸、公噸/公頃

年別 Year		總計 Grand Total			
		收穫面積 Harvested Area	產量 Production	平均產量 Average Production	收穫面積 Harvested Area
民國95年	2006	—	2.00	—	—
民國96年	2007	—	1.00	—	—
民國97年	2008	—	1.00	—	—
民國98年	2009	—	2.00	—	—
民國99年	2010	—	1.00	—	—
民國100年	2011	0.28	1.65	5.89	0.28
民國101年	2012	0.28	1.66	5.91	0.28
民國102年	2013	0.28	1.37	4.89	0.28
民國103年	2014	0.14	0.74	5.29	0.14
民國104年	2015	0.21	1.24	5.89	0.21
民國105年	2016	—	—	—	—

資料來源：行政院農委會農糧署中區分署臺中辦事處。

Table 4-2 Harvested Area and Production of Rice

Unit : Hectare ; m.t. ; m.t/Hectare

水 稻		Paddy Rice		
合計 Total		蓬萊 Japonica Rice		
產量 Production	平均產量 Average Production	收穫面積 Harvested Area	產量 Production	平均產量 Average Production
2.00	—	—	2.00	—
1.00	—	—	1.00	—
1.00	—	—	1.00	—
2.00	—	—	2.00	—
1.00	—	—	1.00	—
1.65	5.89	0.28	1.65	5.89
1.66	5.91	0.28	1.66	5.91
1.37	4.89	0.28	1.37	4.89
0.74	5.29	0.14	0.74	5.29
1.24	5.89	0.21	1.24	5.89
—	—	—	—	—

Source : Taichung Offices, Central Regional Office, Agriculture and Food Agency, Council of Agriculture, Executive Yuan.

表 4-2 稻米收穫面積及生產量（續完）

單位：公頃、公噸、公噸/公頃

年別 Year	水 稻					
	在來 India Rice			長秈 India Rice (Long)		
	收穫面積 Harvested Area	產量 Production	平均產量 Average Production	收穫面積 Harvested Area	產量 Production	平均產量 Average Production
民國95年 2006	—	—	—	—	—	—
民國96年 2007	—	—	—	—	—	—
民國97年 2008	—	—	—	—	—	—
民國98年 2009	—	—	—	—	—	—
民國99年 2010	—	—	—	—	—	—
民國100年 2011	—	—	—	—	—	—
民國101年 2012	—	—	—	—	—	—
民國102年 2013	—	—	—	—	—	—
民國103年 2014	—	—	—	—	—	—
民國104年 2015	—	—	—	—	—	—
民國105年 2016	—	—	—	—	—	—

資料來源：行政院農委會農糧署中區分署臺中辦事處。

Table 4-2 Harvested Area and Production of Rice (Cont.End)

Unit : Hectare ; m.t. ; m.t/Hectare

Paddy Rice						陸稻 Upland Rice		
圓糯 Glutinous Rices of Japonica Type			長糯 Glutinous Rice of India Type					
收穫面積 Harvested Area	產量 Production	平均產量 Average Production	收穫面積 Harvested Area	產量 Production	平均產量 Average Production	收穫面積 Harvested Area	產量 Production	平均產量 Average Production
—	—	—	—	—	—	—	—	—
—	—	—	—	—	—	—	—	—
—	—	—	—	—	—	—	—	—
—	—	—	—	—	—	—	—	—
—	—	—	—	—	—	—	—	—
—	—	—	—	—	—	—	—	—
—	—	—	—	—	—	—	—	—
—	—	—	—	—	—	—	—	—
—	—	—	—	—	—	—	—	—
—	—	—	—	—	—	—	—	—
—	—	—	—	—	—	—	—	—
—	—	—	—	—	—	—	—	—
—	—	—	—	—	—	—	—	—
—	—	—	—	—	—	—	—	—
—	—	—	—	—	—	—	—	—
—	—	—	—	—	—	—	—	—
—	—	—	—	—	—	—	—	—

Source : Taichung Offices, Central Regional Office, Agriculture and Food Agency, Council of Agriculture, Executive Yuan.

表 4-3 農產品收穫面積及生產量
(1)普通作物生產

單位：公頃、公噸

年別 Year	總計 Grand Total		甘藷 Sweet Potatoes		小麥 Wheat		食用玉蜀黍 Food Corn	
	收穫面積 Harvested Area	產量 Production	收穫面積 Harvested Area	產量 Production	收穫面積 Harvested Area	產量 Production	收穫面積 Harvested Area	產量 Production
	民國95年 2006	—	—	—	—	—	—	—
民國96年 2007	—	—	—	—	—	—	—	—
民國97年 2008	—	—	—	—	—	—	—	—
民國98年 2009	—	—	—	—	—	—	—	—
民國99年 2010	—	—	—	—	—	—	—	—
民國100年 2011	—	—	—	—	—	—	—	—
民國101年 2012	—	—	—	—	—	—	—	—
民國102年 2013	—	—	—	—	—	—	—	—
民國103年 2014	—	—	—	—	—	—	—	—
民國104年 2015	—	—	—	—	—	—	—	—
民國105年 ⑩2016	—	—	—	—	—	—	—	—

資料來源：行政院農委會農糧署。

附註：105年資料為初步統計數。

Table 4-3 Harvested Area and Production of Crop Products
(1) Common Crops

Unit : Hectare、m.t.

硬質玉米		蜀黍(高粱)		大豆		落花生		紅豆		其他雜糧	
Hard Corns		Sorghum		Soybeans		Peanuts		Adzuki Beans		Other Coarse Grain	
收穫面積	產量	收穫面積	產量	收穫面積	產量	收穫面積	產量	收穫面積	產量	收穫面積	產量
Harvested Area	Production	Harvested Area	Production	Harvested Area	Production	Harvested Area	Production	Harvested Area	Production	Harvested Area	Production
—	—	—	—	—	—	—	—	—	—	—	—
—	—	—	—	—	—	—	—	—	—	—	—
—	—	—	—	—	—	—	—	—	—	—	—
—	—	—	—	—	—	—	—	—	—	—	—
—	—	—	—	—	—	—	—	—	—	—	—
—	—	—	—	—	—	—	—	—	—	—	—
—	—	—	—	—	—	—	—	—	—	—	—
—	—	—	—	—	—	—	—	—	—	—	—
—	—	—	—	—	—	—	—	—	—	—	—
—	—	—	—	—	—	—	—	—	—	—	—
—	—	—	—	—	—	—	—	—	—	—	—
—	—	—	—	—	—	—	—	—	—	—	—
—	—	—	—	—	—	—	—	—	—	—	—
—	—	—	—	—	—	—	—	—	—	—	—
—	—	—	—	—	—	—	—	—	—	—	—
—	—	—	—	—	—	—	—	—	—	—	—
—	—	—	—	—	—	—	—	—	—	—	—

Source : Agriculture and Food Agency, Council of Agriculture, Executive Yuan.

Note : The figures of 2016 are preliminary.

表 4-3 農產品收穫面積及生產量 (續一)
(2)特用作物生產

單位：公頃、公噸

年別 Year		總計		茶葉		菸草	
		Grand Total		Tea		Tobacco	
		收穫面積 Harvested Area	產量 Production	收穫面積 Harvested Area	產量 Production	收穫面積 Harvested Area	產量 Production
民國95年	2006	—	—	—	—	—	—
民國96年	2007	—	—	—	—	—	—
民國97年	2008	—	—	—	—	—	—
民國98年	2009	—	—	—	—	—	—
民國99年	2010	—	—	—	—	—	—
民國100年	2011	—	—	—	—	—	—
民國101年	2012	—	—	—	—	—	—
民國102年	2013	—	—	—	—
民國103年	2014	—	—	—	—	—	—
民國104年	2015	—	—	—	—	—	—
民國105年	Ⓜ2016	—	—	—	—	—	—

資料來源：行政院農委會農糧署。

附註：105年資料為初步統計數。

Table 4-3 Harvested Area and Production of Crop Products (Cont.1)
(2) Special Crops

Unit : Hectare 、 m.t.

芝麻(胡麻)		山藥		食用甘蔗		其他特用作物	
Sesame		Chinese yam		Sugar-cane (fresh)		Other Special Crops	
收穫面積	產量	收穫面積	產量	收穫面積	產量	收穫面積	產量
Harvested Area	Production	Harvested Area	Production	Harvested Area	Production	Harvested Area	Production
—	—	—	—	—	—	—	—
—	—	—	—	—	—	—	—
—	—	—	—	—	—	—	—
—	—	—	—	—	—	—	—
—	—	—	—	—	—	—	—
—	—	—	—	—	—	—	—
—	—	—	—	—	—	—	—
—	—	—	—	—	—	—	—
—	—	—	—	—	—	—	—
—	—	—	—	—	—	—	—
—	—	—	—	—	—	—	—

Source : Agriculture and Food Agency, Council of Agriculture, Executive Yuan.

Note : The figures of 2016 are preliminary.

表 4-3 農產品收穫面積及生產量 (續二)
(3) 蔬菜生產

單位：公頃、公噸

年別		總計		蘿蔔		芋	
		Grand Total		Radishes		Taros	
Year		收穫面積	產量	收穫面積	產量	收穫面積	產量
		Harvested Area	Production	Harvested Area	Production	Harvested Area	Production
民國95年	2006	0.60	30.00	—	—	—	—
民國96年	2007	0.90	21.00	—	—	—	—
民國97年	2008	0.30	6.00	—	—	—	—
民國98年	2009	—	—	—	—	—	—
民國99年	2010	—	—	—	—	—	—
民國100年	2011	—	—	—	—	—	—
民國101年	2012	—	—	—	—	—	—
民國102年	2013	—	—	—	—	—	—
民國103年	2014	—	—	—	—	—	—
民國104年	2015	—	—	—	—	—	—
民國105年	◎2016	—	—	—	—	—	—

資料來源：行政院農委會農糧署。

附註：105年資料為初步統計數。

Table 4-3 Harvested Area and Production of Crop Products (Cont.2)
(3) Vegetables

Unit : Hectare , m.t.

馬鈴薯		蔥		竹筍		甘藍	
Potatoes		Scallion		Bamboo Shoot		Cabbage	
收穫面積	產量	收穫面積	產量	收穫面積	產量	收穫面積	產量
Harvested Area	Production	Harvested Area	Production	Harvested Area	Production	Harvested Area	Production
—	—	—	—	—	—	0.60	30.00
—	—	—	—	—	—	0.60	12.00
—	—	—	—	—	—	0.30	6.00
—	—	—	—	—	—	—	—
—	—	—	—	—	—	—	—
—	—	—	—	—	—	—	—
—	—	—	—	—	—	—	—
—	—	—	—	—	—	—	—
—	—	—	—	—	—	—	—
—	—	—	—	—	—	—	—

Source : Agriculture and Food Agency, Council of Agriculture, Executive Yuan.

Note : The figures of 2016 are preliminary.

表 4-3 農產品收穫面積及生產量 (續三)
(3) 蔬菜生產

單位：公頃、公噸

年別		瓠菜		冬瓜		苦瓜		番茄	
		Water Convolvulus		White Gourds		Bitter Gourds		Tomatoes	
Year		收穫面積	產量	收穫面積	產量	收穫面積	產量	收穫面積	產量
		Harvested Area	Production	Harvested Area	Production	Harvested Area	Production	Harvested Area	Production
民國95年	2006	—	—	—	—	—	—	—	—
民國96年	2007	—	—	—	—	—	—	—	—
民國97年	2008	—	—	—	—	—	—	—	—
民國98年	2009	—	—	—	—	—	—	—	—
民國99年	2010	—	—	—	—	—	—	—	—
民國100年	2011	—	—	—	—	—	—	—	—
民國101年	2012	—	—	—	—	—	—	—	—
民國102年	2013	—	—	—	—	—	—	—	—
民國103年	2014	—	—	—	—	—	—	—	—
民國104年	2015	—	—	—	—	—	—	—	—
民國105年	⑩2016	—	—	—	—	—	—	—	—

資料來源：行政院農委會農糧署。

附註：105年資料為初步統計數。

Table 4-3 Harvested Area and Production of Crop Products (Cont.3)
(3) Vegetables

Unit : Hectare 、 m.t.

西瓜		花椰菜		蘆筍		其他		太空包香菇
Watermelons		Cauliflower		Asparagus		Other		Bag of cultured Shiitake
收穫面積	產量	收穫面積	產量	收穫面積	產量	收穫面積	產量	產量
Harvested Area	Production	Harvested Area	Production	Harvested Area	Production	Harvested Area	Production	Production
—	—	—	—	—	—	—	—	—
—	—	—	—	—	—	0.30	9.00	—
—	—	—	—	—	—	—	—	—
—	—	—	—	—	—	—	—	—
—	—	—	—	—	—	—	—	—
—	—	—	—	—	—	—	—	—
—	—	—	—	—	—	—	—	—
—	—	—	—	—	—	—	—	—
—	—	—	—	—	—	—	—	—
—	—	—	—	—	—	—	—	—
—	—	—	—	—	—	—	—	—

Source : Agriculture and Food Agency, Council of Agriculture, Executive Yuan.

Note : The figures of 2016 are preliminary.

表 4-3 農產品收穫面積及生產量 (續四)
(4) 果品生產

單位：公頃、公噸

年別 Year		總計		香 蕉		極 柑	
		Grand Total		Bananas		Ponkans	
		收穫面積 Harvested Area	產量 Production	收穫面積 Harvested Area	產量 Production	收穫面積 Harvested Area	產量 Production
民國95年	2006	—	—	—	—	—	—
民國96年	2007	—	—	—	—	—	—
民國97年	2008	—	—	—	—	—	—
民國98年	2009	—	—	—	—	—	—
民國99年	2010	—	—	—	—	—	—
民國100年	2011	—	—	—	—	—	—
民國101年	2012	—	—	—	—	—	—
民國102年	2013	—	—	—	—	—	—
民國103年	2014	—	—	—	—	—	—
民國104年	2015	0.30	3.00	—	—	—	—
民國105年	◎2016	0.30	2.16	—	—	—	—

資料來源：行政院農委會農糧署。

附 註：105年資料為初步統計數。

Table 4-3 Harvested Area and Production of Crop Products (Cont.4)
(4) Fruits

Unit : Hectare 、 m.t.

桶柑		龍眼		桃	
Tankans		Longans		Peaches	
收穫面積 Harvested Area	產量 Production	收穫面積 Harvested Area	產量 Production	收穫面積 Harvested Area	產量 Production
—	—	—	—	—	—
—	—	—	—	—	—
—	—	—	—	—	—
—	—	—	—	—	—
—	—	—	—	—	—
—	—	—	—	—	—
—	—	—	—	—	—
—	—	—	—	—	—
—	—	—	—	—	—
—	—	—	—	—	—
—	—	—	—	—	—
—	—	—	—	—	—
—	—	—	—	—	—
—	—	—	—	—	—
—	—	—	—	—	—
—	—	—	—	—	—
—	—	—	—	—	—
—	—	—	—	—	—
—	—	—	—	—	—
—	—	—	—	—	—
—	—	—	—	—	—

Source : Agriculture and Food Agency, Council of Agriculture, Executive Yuan.

Note : The figures of 2016 are preliminary.

表 4-3 農產品收穫面積及生產量 (續完)
(4) 果品生產

單位：公頃、公噸

年別 Year	柿 Persimmons		葡萄 Grapes		枇杷 Loquat	
	收穫面積 Harvested Area	產量 Production	收穫面積 Harvested Area	產量 Production	收穫面積 Harvested Area	產量 Production
	民國95年 2006	—	—	—	—	—
民國96年 2007	—	—	—	—	—	—
民國97年 2008	—	—	—	—	—	—
民國98年 2009	—	—	—	—	—	—
民國99年 2010	—	—	—	—	—	—
民國100年 2011	—	—	—	—	—	—
民國101年 2012	—	—	—	—	—	—
民國102年 2013	—	—	—	—	—	—
民國103年 2014	—	—	—	—	—	—
民國104年 2015	—	—	—	—	—	—
民國105年 ㊟2016	—	—	—	—	—	—

資料來源：行政院農委會農糧署。

附註：105年資料為初步統計數。

Table 4-3 Harvested Area and Production of Crop Products (Cont.End)
 (4) Fruits

Unit : Hectare 、 m.t.

荔枝		梨		鳳梨		其他	
Lichees		Pears		Pineapples		Others	
收穫面積	產量	收穫面積	產量	收穫面積	產量	收穫面積	產量
Harvested Area	Production	Harvested Area	Production	Harvested Area	Production	Harvested Area	Production
—	—	—	—	—	—	—	—
—	—	—	—	—	—	—	—
—	—	—	—	—	—	—	—
—	—	—	—	—	—	—	—
—	—	—	—	—	—	—	—
—	—	—	—	—	—	—	—
—	—	—	—	—	—	—	—
—	—	—	—	—	—	—	—
—	—	—	—	—	—	—	—
—	—	—	—	—	—	—	—
—	—	—	—	—	—	—	—
—	—	—	—	—	—	—	—
—	—	—	—	—	—	0.30	3.00
—	—	—	—	—	—	0.30	2.16

Source : Agriculture and Food Agency, Council of Agriculture, Executive Yuan.

Note : The figures of 2016 are preliminary.

表 4-4 現有家畜數
Table 4-4 Number of Current Livestock

單位：頭

Unit：Head

年底別	總計	乳牛	馬	豬	鹿	兔	羊
End of Year	Grand Total	Dairy Cattle	Horses	Hogs	Deer	Rabbits	Goats
民國95年底	End of 2006	4	4	—	—	—	—
民國96年底	End of 2007	9	9	—	—	—	—
民國97年底	End of 2008	6	6	—	—	—	—
民國98年底	End of 2009	6	8	—	—	4	—
民國99年底	End of 2010	5	5	—	—	—	—
民國100年底	End of 2011	—	—	—	—	—	—
民國101年底	End of 2012	2	2	—	—	—	—
民國102年底	End of 2013	5	3	—	—	—	2
民國103年底	End of 2014	18	3	—	7	—	3
民國104年底	End of 2015	29	3	—	21	—	—
民國105年底	End of 2016	25	3	—	17	—	—

資料來源：行政院農委會。

Source：Council of Agriculture, Executive Yuan.

表 4-5 家畜屠宰頭數
Table 4-5 Number of Livestock Slaughtered

單位：頭

Unit：Head

年別 Year	屠宰場所(年底) Slaughter House (End of Year)		牛 Cattle				豬 (供應 屠宰) Hogs (Slaughter Supply)	羊 Goats
	電動 Electric	人工 Artificial	合計 Total	水牛 Buffaloes	黃牛及 雜種牛 Yellow & Hybrid Cattle	乳牛 Dairy Cattle		
民國95年 2006	—	—	—	—	—	—	—	—
民國96年 2007	—	—	—	—	—	—	—	—
民國97年 2008	—	—	—	—	—	—	—	—
民國98年 2009	—	—	—	—	—	—	—	—
民國99年 2010	—	—	—	—	—	—	—	—
民國100年 2011	—	—	—	—	—	—	—	—
民國101年 2012	—	—	—	—	—	—	—	—
民國102年 2013	—	—	—	—	—	—	—	—
民國103年 2014	—	—	—	—	—	—	20	—
民國104年 2015	—	—	—	—	—	—	16	—
民國105年 2016	—	—	—	—	—	—	32	—

資料來源：行政院農委會。

Source：Council of Agriculture, Executive Yuan.

表 4-6 現有家禽數量
Table 4-6 Number of Poultry

單位：千隻

Unit : 1000 Head

年底別 End of Year		雞 Chicken			鴨 Ducks			鵝 Geese	火雞 Turkeys
		合計 Total	蛋雞 Layer	肉雞 Broiler	合計 Total	蛋鴨 Tsaiya	肉鴨 Mule & Muscovy Duck		
民國95年底	End of 2006	—	—	—	—	—	—	—	
民國96年底	End of 2007	—	—	—	—	—	—	—	
民國97年底	End of 2008	—	—	—	—	—	—	—	
民國98年底	End of 2009	—	—	—	—	—	—	—	
民國99年底	End of 2010	—	—	—	—	—	—	—	
民國100年底	End of 2011	—	—	—	—	—	—	—	
民國101年底	End of 2012	—	—	—	—	—	—	—	
民國102年底	End of 2013	—	—	—	—	—	—	—	
民國103年底	End of 2014	0.23	0.15	0.08	0.01	0.01	—	0.00	
民國104年底	End of 2015	0.02	0.02	—	—	—	—	—	
民國105年底	End of 2016	0.15	0.15	—	—	—	—	—	

資料來源：行政院農委會。

Source : Council of Agriculture, Executive Yuan.

表 4-7 乳母牛頭數及產乳量價值
Table 4-7 Number of Dairy Cattle ; Quantity and Value of Milk

年別 Year		年底飼養戶數 (戶) Number of Dairy Farms End of Year (Farm)	年底經產牛頭 數(頭) Number of Multiparous Cattle End of Year(Head)	全年產乳量及價值 Year-Round Quantity & Value of Milk	
				產乳量(噸) Quantity(m.t.)	總值(千元) Value (N.T.\$1000)
民國95年	2006	1	2	20.33	417.58
民國96年	2007	1	1	13.94	303.89
民國97年	2008	1	2	7.17	161.85
民國98年	2009	1	3	16.16	366.72
民國99年	2010	1	1	8.84	214.10
民國100年	2011	—	—	2.79	72.01
民國101年	2012	1	1	1.40	36.44
民國102年	2013	1	2	5.85	152.80
民國103年	2014	1	2	5.92	154.93
民國104年	2015	1	2	4.62	120.88
民國105年	2016	1	2	11.92	309.92

資料來源：行政院農委會。

Source : Council of Agriculture, Executive Yuan.

表 5-1 工廠登記現有家數

單位：家

年底別	總計	食品製造業	菸草製造業	紡織業	成衣及服飾 品製造業
End of Year	Total	Food & Drinking Manufacturing	Tobacco Manufacturing	Textiles Mills	Manufacture of Wearing Apparel, Accessories & Others
民國95年底 End of 2006	750	14	—	4	4

年底別	總計	食品製造業	飲料製造業	菸草製造 業	紡織業
End of Year	Total	Food & Drinking Manufacturing	Beverage	Tobacco Manufacturing	Textiles Mills
民國96年底 End of 2007	758	16	—	—	3
民國97年底 End of 2008	741	15	—	—	3
民國98年底 End of 2009	719	14	—	—	3
民國99年底 End of 2010	715	13	—	—	3
民國100年底 End of 2011	673	12	—	—	3
民國101年底 End of 2012	692	13	—	—	3
民國102年底 End of 2013	707	13	—	—	3
民國103年底 End of 2014	725	14	—	—	3
民國104年底 End of 2015	747	13	—	—	3
民國105年底 End of 2016	775	13	—	—	3

資料來源：臺中市政府經濟發展局。

Table 5-1 Number of Factories Existing Registered

Unit : number

皮革、毛皮及其製品製造業 Leather	木竹製品製造業 Lumber	傢俱及裝設 品製造業 Furniture	紙漿、紙及 紙製品製造 業 Paper Products	印刷及有 關事業 Printing	化學材料製 造業 Chemical	化學製品製造業 Chemical Products
3	1	—	3	15	1	7

成衣及服飾 品製造業 Manufacture of Wearing Apparel, Accessories & Others	皮革、毛 皮及其製 品製造業 Leather	木竹製品製 造業 Lumber	紙漿、紙及 紙製品製造 業 Paper Products	印 刷 及 其 輔 助 業 Printing	石 油 及 煤 製 品 製 造 業 Manufacture of Petroleum & Coal Products	化學材料 製 造 業 Chemical	化學製品 製 造 業 Chemical Products
5	2	1	3	14	—	—	7
5	2	1	3	13	—	—	7
5	2	1	3	13	—	1	7
6	2	1	3	13	—	—	7
6	2	—	2	11	—	—	5
7	2	—	2	11	—	—	6
7	1	3	2	11	—	—	6
7	—	2	2	12	—	—	6
7	—	3	3	13	—	—	6
7	—	3	3	13	—	—	4

Source : Taichung City Economic Development Bureau.

表 5-1 工廠登記現有家數 (續完)

單位：家

年底別	石油及煤製品製造業	橡膠製品製造業	塑膠製品製造業	非金屬礦物製品製造業	金屬基本工業	金屬製品製造業
End of Year	Manufacture of Petroleum & Coal Products	Manufacture of Rubber Products	Manufacture of Plastic Products	Manufacture of Non-metallic Mineral Products	Basic Metal Industries	Manufacture of Fabricated Metal Products
民國95年底 End of 2006	—	7	38	—	20	169

年底別	藥品製造業	橡膠製品製造業	塑膠製品製造業	非金屬礦物製品製造業	基本金屬製造業	金屬製品製造業
End of Year	Medical Goods	Manufacture of Rubber Products	Manufacture of Plastic Products	Manufacture of Non-metallic Mineral Products	Basic Metal Industries	Manufacture of Fabricated Metal Products
民國96年底 End of 2007	1	7	35	—	11	209
民國97年底 End of 2008	—	7	34	—	11	203
民國98年底 End of 2009	—	7	34	1	11	200
民國99年底 End of 2010	—	6	32	1	11	202
民國100年底 End of 2011	—	5	30	1	11	202
民國101年底 End of 2012	—	5	30	1	11	212
民國102年底 End of 2013	—	5	33	1	11	226
民國103年底 End of 2014	—	5	32	1	11	245
民國104年底 End of 2015	—	5	30	1	10	265
民國105年底 End of 2016	—	5	30	1	8	303

資料來源：臺中市政府經濟發展局。

Table 5-1 Number of Factories Existing Registered (Cont.End)

Unit : number

機械設備製造 修配業	電腦通信視 聽電子	電子零阻 件製造業	電力及電子機 械器材製造修 配業	運輸工具製 造修配業	精密器械製 造業	雜項工業製品製 造業
Manufacture & Repair of Machinery & Equipment	Manufacture of 3C Products	Manufacture of Electronic	Manufacture & Repair of Electrical & Electronic Machinery	Manufacture of Repair of Transport Equipment	Manufacture of Precision Instruments	Manufacture of Miscellaneous Industrial Products
412	9	3	13	11	6	10

電子零組件製 造業	電腦、電子 產品及光學 製品製造業	電力設備 製造業	機械設備製 造業	汽車及其零 件製造業	其他運輸工具 製造業	家具製 造業	其他製 造業
Manufacture of Electronic	Computers, Electronic & Optical Products	Electrical Equipment	Machinery Equipment	Motor Vehicles & Parts	Other Transport Equipment	Furniture Products	Others
4	13	12	391	7	4	—	13
6	14	14	377	7	4	—	15
5	11	15	362	7	4	—	13
5	11	16	357	7	4	1	14
5	10	13	329	7	3	2	14
5	10	13	335	8	3	2	13
5	10	12	331	8	4	2	13
4	10	11	332	8	3	3	14
4	10	12	335	8	3	3	13
5	10	12	329	8	3	2	13

Source : Taichung City Economic Development Bureau.

表 5-2 自來水普及率

年底別 End of Year		人口數 Population
		行政區域(A) Administrative Population
民國95年底	End of 2006	73,091
民國96年底	End of 2007	73,748
民國97年底	End of 2008	74,072
民國98年底	End of 2009	73,891
民國99年底	End of 2010	73,969
民國100年底	End of 2011	73,960
民國101年底	End of 2012	74,282
民國102年底	End of 2013	74,572
民國103年底	End of 2014	74,922
民國104年底	End of 2015	75,182
民國105年底	End of 2016	75,396

資料來源：臺灣自來水股份有限公司。

Table 5-2 Water Supply Rate of Population Served

(人) (Person)		普及率(%) (C/A) *100%
供水區域(B) Population in Served Area	實際供水(C) Actual Population Served	Percentage of Population Served (%)
73,091	70,695	96.72
73,748	71,350	96.75
74,072	71,716	96.82
73,891	71,557	96.84
73,969	71,662	96.88
73,960	71,705	96.95
74,282	72,173	97.16
74,572	72,521	97.25
74,922	72,861	97.25
75,182	74,671	99.32
75,396	74,891	99.33

Source : Taiwan Water Corporation.

表 5-3 路燈設備

單位：盞

年底別 End of Year		水銀燈		鈉光燈	
		Mercury Lamp		Sodium Lamp	
		200W(含)以下	400W(含)以上	150W(含)以下	250W
		200w and below	400w and above	150w and below	250w
民國104年底	End of 2015	1,283	1,385	1,690	—
民國105年底	End of 2016	118	—	1,229	3

資料來源：臺中市政府建設局

Table 5-3 Equipment of Street Lights

Unit : Light

	日光燈	LED燈		其他路燈
	Fluorescent Lamp	LED lamp		
400W	40W	100W(含)以下	150W(含)以上	Other street lights
400w	40w	100w and below	150w and above	

— 1,235 — — —

— — **1,658** **1,111** **261**

Source : Taichung City Construction Bureau.

表 6-1 歲入來源別預決算

單位：新臺幣千元

年度別 Fiscal Year			總計 Grant Total	經常門			
				合計 Total	罰款及賠償收入 Fines and Indemnities		
					計 Subtotal	賠償收入 Indemnities	計 Subtotal
民國100年度	預算數	Budget	394	394	—	—	248
FY 2011	決算審定數	Financial Certificated Settled	405	405	—	—	234
民國101年度	預算數	Budget	264	264	—	—	247
FY 2012	決算審定數	Financial Certificated Settled	407	407	—	—	293
民國102年度	預算數	Budget	693	693	—	—	227
FY 2013	決算審定數	Financial Certificated Settled	822	822	—	—	186
民國103年度	預算數	Budget	669	669	—	—	171
FY 2014	決算審定數	Financial Certificated Settled	932	932	11	11	255
民國104年度	預算數	Budget	703	703	—	—	201
FY 2015	決算審定數	Financial Certificated Settled	874	874	—	—	218
民國105年度	預算數	Budget	1,943	1,943	—	—	196
FY 2016	決算審定數	Financial Certificated Settled	2,053	2,053	—	—	362

資料來源：本所會計室。

Table 6-1 Budget and Settled Account of Revenues by Sources

Unit:N.T.\$1,000

Current								
規費收入 Fees		財產收入 Public Property			補助及協助收入 grants and assist in income		其他收入 Others	
行政規費收 入 Administrative Fees	使用規 費收入 Use Fees	計 Subtotal	財產孳息 Interest Derived from Prop.	廢舊物資 售價 Disposition	計 Subtotal	上級政府 補助收入 Higher levels of government grant income	計 Subtotal	雜項收入 Miscellaneous
—	248	146	139	7	—	—	—	—
—	234	147	142	5	—	—	24	24
—	247	17	13	4	—	—	—	—
—	293	25	20	5	—	—	89	89
—	227	17	13	4	449	449	—	—
—	186	33	26	7	449	449	154	154
—	171	49	20	29	449	449	—	—
—	255	212	28	185	449	449	5	5
—	201	53	20	33	449	449	—	—
—	218	122	34	88	448	448	86	86
—	196	128	20	108	1,619	1,619	—	—
—	362	79	21	58	1,564	1,564	48	48

Source : Accounting Office of East District.

表 6-2 歲出預決算

單位：新臺幣千元

年度別 Fiscal Year	總計 Grant Total	合計 Total	一般 General Admin.
			計 Subtotal
民國100年度 預算數 Budget	107,497	90,874	41,943
FY 2011 決算審定數 Financial Certificated Settled	96,983	80,363	36,063
民國101年度 預算數 Budget	114,445	96,886	43,414
FY 2012 決算審定數 Financial Certificated Settled	103,581	86,066	36,976
民國102年度 預算數 Budget	115,557	98,247	42,162
FY 2013 決算審定數 Financial Certificated Settled	107,576	90,516	38,347
民國103年度 預算數 Budget	139,920	108,421	50,244
FY 2014 決算審定數 Financial Certificated Settled	130,206	98,847	43,932
民國104年度 預算數 Budget	125,422	109,429	47,643
FY 2015 決算審定數 Financial Certificated Settled	121,411	105,534	47,359
民國105年度 預算數 Budget	131,691	112,813	47,635
FY 2016 決算審定數 Financial Certificated Settled	125,489	106,818	45,993

資料來源：本所會計室。

Table 6-2 Budgets and Settled Account of Expenditures

Unit:N.T.\$1,000

經常門		Current			
行政 Affairs	區公所業務 District Office Affairs				
行政管理 Admin. Management	計 Subtotal	民政業務 Civil Affairs	經建業務 Economic & Construction Affairs	人文業務 Humanities Affaris	
41,943	30,876	29,754	822	300	
36,063	28,139	27,273	633	233	
43,414	34,926	33,740	822	364	
36,976	32,017	31,056	660	301	
42,162	36,455	34,301	1,784	370	
38,347	33,460	31,439	1,741	280	
50,244	37,635	36,386	862	387	
43,932	35,400	34,391	735	274	
47,643	40,676	39,446	862	368	
47,359	37,742	36,723	734	285	
47,635	43,070	41,828	868	374	
45,993	39,248	38,157	796	295	

Source : Accounting Office of East District.

表 6-2 歲出預決算（續完）

單位：新臺幣千元

年度別 Fiscal Year		經常門			
		社政業務 Social Affairs		第一預備金 First Reserve Fund	
		計 Subtotal	社會福利 Social Welfare		
民國100年度	預算數	Budget	18,055	18,055	—
FY 2011	決算審定數	Financial Certificated Settled	16,161	16,161	—
民國101年度	預算數	Budget	18,546	18,546	—
FY 2012	決算審定數	Financial Certificated Settled	17,073	17,073	—
民國102年度	預算數	Budget	19,630	19,630	—
FY 2013	決算審定數	Financial Certificated Settled	18,709	18,709	—
民國103年度	預算數	Budget	20,542	20,542	—
FY 2014	決算審定數	Financial Certificated Settled	19,515	19,515	—
民國104年度	預算數	Budget	21,110	21,110	—
FY 2015	決算審定數	Financial Certificated Settled	20,433	20,433	—
民國105年度	預算數	Budget	22,108	22,108	—
FY 2016	決算審定數	Financial Certificated Settled	21,577	21,577	—

資料來源：本所會計室。

Table 6-2 Budgets and Settled Account of Expenditures (Cont.End)

Unit:N.T.\$1,000

Current	資本門 Capital		統籌科目 Retirement & Pension Affairs
農林管理業務 Agroforestry Management Business	合計 Total	一般建築及設備 General Building & Equipment	
—	2,578	2,578	14,045
—	2,575	2,574	14,045
—	2,780	2,780	14,779
—	2,736	2,736	14,779
—	4,577	4,578	12,733
—	4,327	4,327	12,733
—	18,000	18,000	13,499
—	17,860	17,860	13,499
—	2,780	2,780	13,213
—	2,664	2,664	13,213
—	5,046	5,046	13,832
—	4,839	4,839	13,832

Source : Accounting Office of East District.

表 7-1 所轄國民中學概況

學年度別 Academic Year	校數 (所) No. of Schools (School)	教師數(人) No. of Teachers (Person)			職員數(人) No. of Staffs (Person)			班級數(班) No. of Classes (Class)		
		合計	男	女	合計	男	女	合計	七年級	八年級
		Total	Male	Female	Total	Male	Female	Total	7th Year	8th Year
95學年度 AY2006	2	105	27	78	14	2	12	46	16	16
96學年度 AY2007	2	114	30	84	12	2	10	49	15	17
97學年度 AY2008	2	111	29	82	13	2	11	45	16	14
98學年度 AY2009	2	103	29	74	13	2	11	46	15	16
99學年度 AY2010	2	111	30	81	14	3	11	46	15	15
100學年度 AY2011	2	111	29	82	14	2	12	45	15	15
101學年度 AY2012	2	113	28	85	13	2	11	46	16	15
102學年度 AY2013	2	118	30	88	14	3	11	48	17	16
103學年度 AY2014	2	114	28	86	12	2	10	46	13	17
104學年度 AY2015	2	111	28	83	15	3	12	44	14	13
105學年度 AY2016	2	104	27	77	16	4	12	42	14	14
市立東峰國中 Tong-Feng Junior High School	1	35	11	24	7	2	5	13	4	5
市立育英國中 Yu-Ying Junior High School	1	69	16	53	9	2	7	29	10	9

資料來源：教育部統計處。

Table 7-1 Summary of Junior High Schools

	學生數(人) No. of Students (Person)									上學年度 畢業生數 (人) No. of Graduates, Last SY (Person)
	總計 Grand Total			七年級 7th Year		八年級 8th Year		九年級 9th Year		
九年級	合計	男	女	男	女	男	女	男	女	
9th Year	Total	Male	Female	Male	Female	Male	Female	Male	Female	
14	1,375	677	698	246	233	223	229	208	236	602
17	1,374	706	668	228	196	248	237	230	235	436
15	1,359	704	655	219	216	235	208	250	231	464
15	1,329	698	631	228	203	231	216	239	212	478
16	1,328	683	645	214	214	236	208	233	223	450
15	1,260	650	610	194	182	216	221	240	207	448
15	1,263	651	612	230	217	204	175	217	220	437
15	1,289	679	610	236	220	238	216	205	174	431
16	1,249	644	605	172	165	235	220	237	220	376
17	1,149	592	557	182	164	177	171	233	222	441
14	1,016	553	463	194	125	183	168	176	170	445
4	316	167	149	54	38	55	57	58	54	145
10	700	386	314	140	87	128	111	118	116	300

Source : Department of Statistics, Ministry of Education

表 7-2 所轄國民小學概況

學年度別 Academic Year	校數(所) No. of Schools (School)	教師數(人) No. of Teachers (Person)			職員數(人) No. of Staffs (Person)		
		合計	男	女	合計	男	女
		Total	Male	Female	Total	Male	Female
95學年度 AY2006	6	364	98	266	22	1	21
96學年度 AY2007	6	358	95	263	19	1	18
97學年度 AY2008	6	349	97	252	21	1	20
98學年度 AY2009	6	362	96	266	17	1	16
99學年度 AY2010	6	344	93	251	23	2	21
100學年度 AY2011	6	386	96	246	22	1	21
101學年度 AY2012	6	386	96	243	22	2	23
102學年度 AY2013	6	333	93	240	26	5	21
103學年度 AY2014	6	339	92	247	28	3	25
104學年度 AY2015	6	336	93	243	30	3	27
105學年度 AY2016	6	330	89	241	29	3	26
市立臺中國小 Taichung Elementary School	1	62	17	45	4	—	4
市立大智國小 Da-Zhi Elementary School	1	47	11	36	4	—	4
市立成功國小 Cheng-Kung Elementary School	1	66	26	40	6	1	5
市立進德國小 Jin-De Elementary School	1	34	7	27	4	—	4
市立力行國小 Li-Sing Elementary School	1	90	21	69	7	1	6
市立樂業國小 Le-Ye Elementary School	1	31	7	24	4	1	3

資料來源：教育部統計處。

Table 7-2 Summary of Primary Schools

班級數(班)						
No. of Classes(Class)						
合計	一年級	二年級	三年級	四年級	五年級	六年級
Total	1st Year	2nd Year	3rd Year	4th Year	5th Year	6th Year
228	36	33	39	39	41	40
227	38	35	35	38	41	40
217	31	37	37	33	39	40
215	37	30	39	36	35	38
213	31	36	32	38	39	34
205	31	30	35	31	40	38
197	29	30	31	34	34	39
185	29	28	31	30	34	33
182	30	28	30	30	31	33
178	29	29	29	29	32	30
173	25	28	30	28	31	31
31	5	5	5	5	5	6
25	3	4	4	5	5	4
37	5	6	7	6	7	6
18	3	3	3	3	3	3
50	7	8	8	8	9	10
12	2	2	3	1	2	2

Source : Department of Statistics, Ministry of Education.

表 7-2 所轄國民小學概況（續完）

學年度別 Academic Year	學生數(人)						
	總計 Grand Total			一年級 1st Year		二年級 2nd Year	
	合計 Total	男 Male	女 Female	男 Male	女 Female	男 Male	女 Female
95學年度 AY2006	7,032	3,740	3,292	583	528	557	485
96學年度 AY2007	6,861	3,635	3,226	561	498	578	524
97學年度 AY2008	6,444	3,415	3,029	452	420	558	496
98學年度 AY2009	6,100	3,267	2,833	481	385	457	417
99學年度 AY2010	5,671	3,036	2,635	419	344	479	390
100學年度 AY2011	5,440	2,908	2,532	378	384	428	342
101學年度 AY2012	5,013	2,649	2,364	343	353	367	382
102學年度 AY2013	4,651	2,468	2,183	378	335	344	348
103學年度 AY2014	4,479	2,399	2,080	386	324	371	339
104學年度 AY2015	4,258	2,298	1,960	380	286	384	323
105學年度 AY2016	4,103	2,182	1,921	307	284	369	282
市立臺中國小 Taichung Elementary School	728	387	341	58	60	66	48
市立大智國小 Da-Zhi Elementary School	586	299	287	45	36	55	38
市立成功國小 Cheng-Kung Elementary School	951	488	463	56	71	84	65
市立進德國小 Jin-De Elementary School	394	212	182	36	24	31	31
市立力行國小 Li-Sing Elementary School	1,304	722	582	103	84	118	90
市立樂業國小 Le-Ye Elementary School	140	74	66	9	9	15	10

資料來源：教育部統計處。

Table 7-2 Summary of Primary Schools (Cont.End)

No. of Students (Person)								上學年度 畢業生數(人)
三年級 3rd Year		四年級 4th Year		五年級 5th Year		六年級 6th Year		
男	女	男	女	男	女	男	女	No. of Graduates, Last SY (Person)
Male	Female	Male	Female	Male	Female	Male	Female	
610	540	634	570	662	595	694	574	1,327
553	490	618	544	658	572	667	598	1,263
569	510	566	483	617	543	653	577	1,269
556	486	588	518	565	488	620	539	1,234
452	407	541	492	584	510	561	492	1,154
471	391	472	404	564	496	595	515	1,053
433	332	476	394	467	404	563	499	1,112
370	375	425	325	484	392	467	408	1,062
348	338	372	375	431	319	491	385	872
371	330	346	344	378	365	439	312	876
389	312	379	334	353	342	385	367	744
61	53	65	55	60	59	77	66	125
45	48	64	50	55	54	35	61	101
102	76	84	80	85	84	77	87	171
34	34	43	28	29	37	39	28	66
130	90	115	110	116	95	140	113	264
17	11	8	11	8	13	17	12	17

Source : Department of Statistics, Ministry of Education.

表 7-3 所轄國民中學歷年各年級原住民學生數

單位：人

學年度別 (族籍別) Academic Year (Racial)		總計 Grand Total		
		合計 Total	男 Male	女 Female
100 學年度	2011-12	25	8	17
101 學年度	2012-13	19	4	15
102 學年度	2013-14	10	3	7
103 學年度	2014-15	11	5	6
104 學年度	2015-16	10	5	5
105 學年度	2016-17	14	6	8
阿美族	Amis	2	2	-
泰雅族	Atayal	5	2	3
排灣族	Paiwan	3	-	3
布農族	Bunun	4	2	2
卑南族	Puyuma	-	-	-
鄒(曹)族	Tsou	-	-	-
魯凱族	Rukai	-	-	-
賽夏族	Saisiyat	-	-	-
雅美族	Yami	-	-	-
邵族	Thao	-	-	-
噶瑪蘭族	Kavalan	-	-	-
太魯閣族	Truku	-	-	-
撒奇萊雅族	Sakizaya	-	-	-
賽德克族	Sdeiq	-	-	-
拉阿魯哇族	Hla'alua	-	-	-
卡那卡那富族	Kanakanavu	-	-	-
其他	Others	-	-	-

資料來源：國中小（含補校）定期公務統計報表網路填報作業系統。

附註：本表含高級中等學校附設國中部之學生數。

Table 7-3 Number of Indigenous Students in Junior High Schools
by Grade in East District

Unit : Person

七年級 Grade 7			八年級 Grade 8			九年級 Grade 9		
合計 Total	男 Male	女 Female	合計 Total	男 Male	女 Female	合計 Total	男 Male	女 Female
4	1	3	11	2	9	10	5	5
5	1	4	4	1	3	10	2	8
3	1	2	4	1	3	3	1	2
2	1	1	3	1	2	6	3	3
3	1	2	3	2	1	4	2	2
7	4	3	4	-	4	3	2	1
1	1	-	-	-	-	1	1	-
2	1	1	2	-	2	1	1	-
1	-	1	2	-	2	-	-	-
3	2	1	-	-	-	1	-	1
-	-	-	-	-	-	-	-	-
-	-	-	-	-	-	-	-	-
-	-	-	-	-	-	-	-	-
-	-	-	-	-	-	-	-	-
-	-	-	-	-	-	-	-	-
-	-	-	-	-	-	-	-	-
-	-	-	-	-	-	-	-	-
-	-	-	-	-	-	-	-	-
-	-	-	-	-	-	-	-	-
-	-	-	-	-	-	-	-	-
-	-	-	-	-	-	-	-	-
-	-	-	-	-	-	-	-	-
-	-	-	-	-	-	-	-	-
-	-	-	-	-	-	-	-	-

表 7-4 所轄國民中學歷年各年級新住民子女學生數

單位：人

學年度別 (族籍別) Academic Year (Racial)		總計 Grand Total		
		合計 Total	男 Male	女 Female
100 學年度	2011-12	44	25	19
101 學年度	2012-13	74	33	41
102 學年度	2013-14	107	45	62
103 學年度	2014-15	139	56	83
104 學年度	2015-16	150	67	83
105 學年度	2016-17	177	81	96
中國大陸	Mainland China	54	20	34
港、澳	Hong Kong & Macao	-	-	-
越南	Vietnam	87	43	44
印尼	Indonesia	25	12	13
泰國	Thailand	2	1	1
菲律賓	Philippines	1	1	-
柬埔寨	Cambodia	3	2	1
日本	Japan	-	-	-
馬來西亞	Malaysia	-	-	-
美國	USA	1	-	1
南韓	South Korea	1	-	1
緬甸	Myanmar	2	1	1
新加坡	Singapore	-	-	-
加拿大	Canada	1	1	-
其他	Others	-	-	-

資料來源：國中小（含補校）定期公務統計報表網路填報作業系統。

附註：本表含高級中等學校附設國中部之學生數。

Table 7-4 Number of Immigrant Students in Junior High Schools
by Grade in East District

Unit : Person

七年級 Grade 7			八年級 Grade 8			九年級 Grade 9		
合計 Total	男 Male	女 Female	合計 Total	男 Male	女 Female	合計 Total	男 Male	女 Female
21	13	8	21	11	10	2	1	1
37	15	22	22	12	10	15	6	9
40	17	23	43	15	28	24	13	11
55	25	30	41	16	25	43	15	28
53	25	28	55	24	31	42	18	24
63	31	32	54	24	30	60	26	34
16	9	7	22	6	16	16	5	11
-	-	-	-	-	-	-	-	-
35	15	20	27	16	11	25	12	13
9	6	3	3	1	2	13	5	8
1	1	-	1	-	1	-	-	-
-	-	-	-	-	-	1	1	-
1	-	1	1	1	-	1	1	-
-	-	-	-	-	-	-	-	-
-	-	-	-	-	-	-	-	-
-	-	-	-	-	-	1	-	1
1	-	1	-	-	-	-	-	-
-	-	-	-	-	-	2	1	1
-	-	-	-	-	-	-	-	-
-	-	-	-	-	-	1	1	-
-	-	-	-	-	-	-	-	-

表 7-5 所轄國民小學歷年各年級原住民學生數

單位：人

學年度別 (族籍別) Academic Year (Racial)		總計 Grand Total			一年級 Grade 1			二年級 Grade 2		
		合計 Total	男 Male	女 Female	合計 Total	男 Male	女 Female	合計 Total	男 Male	女 Female
100 學年度	2011-12	84	53	31	9	6	3	12	8	4
101 學年度	2012-13	90	54	36	18	8	10	10	6	4
102 學年度	2013-14	98	65	33	13	7	6	21	9	12
103 學年度	2014-15	98	59	39	18	8	10	12	7	5
104 學年度	2015-16	104	62	42	15	8	7	19	10	9
105 學年度	2016-17	123	83	40	25	21	4	15	8	7
阿美族	Amis	31	19	12	8	7	1	6	3	3
泰雅族	Atayal	27	21	6	6	4	2	1	-	1
排灣族	Paiwan	24	18	6	6	6	-	4	2	2
布農族	Bunun	31	17	14	5	4	1	2	1	1
卑南族	Puyuma	2	2	-	-	-	-	1	1	-
鄒(曹)族	Tsou	1	-	1	-	-	-	-	-	-
魯凱族	Rukai	2	2	-	-	-	-	-	-	-
賽夏族	Saisiyat	-	-	-	-	-	-	-	-	-
雅美族	Yami	-	-	-	-	-	-	-	-	-
邵族	Thao	1	1	-	-	-	-	1	1	-
噶瑪蘭族	Kavalan	2	1	1	-	-	-	-	-	-
太魯閣族	Truku	1	1	-	-	-	-	-	-	-
撒奇萊雅族	Sakizaya	-	-	-	-	-	-	-	-	-
賽德克族	Sdeiq	1	1	-	-	-	-	-	-	-
拉阿魯哇族	Hla'alua	-	-	-	-	-	-	-	-	-
卡那卡那富族	Kanakanavu	-	-	-	-	-	-	-	-	-
其他	Others	-	-	-	-	-	-	-	-	-

資料來源：國中小（含補校）定期公務統計報表網路填報作業系統。

附註：本表含附設國小部之學生數。

Table 7-5 Number of Indigenous Students in Elementary Schools
by Grade in East District

Unit : Person

三年級 Grade 3			四年級 Grade 4			五年級 Grade 5			六年級 Grade 6		
合計 Total	男 Male	女 Female	合計 Total	男 Male	女 Female	合計 Total	男 Male	女 Female	合計 Total	男 Male	女 Female
10	6	4	17	16	1	19	9	10	17	8	9
12	7	5	12	6	6	17	16	1	21	11	10
14	9	5	12	8	4	18	14	4	20	18	2
19	8	11	17	12	5	13	9	4	19	15	4
15	10	5	20	9	11	18	12	6	17	13	4
22	15	7	18	12	6	20	10	10	23	17	6
6	3	3	6	4	2	1	1	-	4	1	3
7	6	1	5	4	1	1	-	1	7	7	-
2	2	-	4	3	1	7	5	2	1	-	1
5	2	3	3	1	2	8	3	5	8	6	2
-	-	-	-	-	-	-	-	-	1	1	-
-	-	-	-	-	-	1	-	1	-	-	-
-	-	-	-	-	-	1	1	-	1	1	-
-	-	-	-	-	-	-	-	-	-	-	-
-	-	-	-	-	-	-	-	-	-	-	-
-	-	-	-	-	-	-	-	-	-	-	-
1	1	-	-	-	-	1	-	1	-	-	-
-	-	-	-	-	-	-	-	-	1	1	-
-	-	-	-	-	-	-	-	-	-	-	-
1	1	-	-	-	-	-	-	-	-	-	-
-	-	-	-	-	-	-	-	-	-	-	-
-	-	-	-	-	-	-	-	-	-	-	-
-	-	-	-	-	-	-	-	-	-	-	-

表 7-6 所轄國民小學歷年各年級新住民子女學生數

單位：人

學年度別 (族籍別) Academic Year (Racial)		總計 Grand Total			一年級 Grade 1			二年級 Grade 2		
		合計 Total	男 Male	女 Female	合計 Total	男 Male	女 Female	合計 Total	男 Male	女 Female
100 學年度	2011-12	534	263	271	89	41	48	93	44	49
101 學年度	2012-13	557	278	279	86	44	42	89	40	49
102 學年度	2013-14	547	267	280	70	28	42	89	47	42
103 學年度	2014-15	540	262	278	72	41	31	78	29	49
104 學年度	2015-16	505	250	255	62	32	30	74	46	28
105 學年度	2016-17	466	230	236	56	31	25	64	32	32
中國大陸	Mainland China	191	95	96	23	13	10	31	16	15
港、澳	Hong Kong & Macao	2	1	1	-	-	-	1	-	1
越南	Vietnam	195	101	94	18	12	6	22	12	10
印尼	Indonesia	18	8	10	1	-	1	1	1	-
泰國	Thailand	10	4	6	1	-	1	1	-	1
菲律賓	Philippines	8	6	2	1	1	-	2	2	-
柬埔寨	Cambodia	10	3	7	-	-	-	2	-	2
日本	Japan	2	2	-	1	1	-	-	-	-
馬來西亞	Malaysia	8	5	3	4	3	1	-	-	-
美國	USA	8	1	7	2	-	2	2	-	2
南韓	South Korea	-	-	-	-	-	-	-	-	-
緬甸	Myanmar	4	3	1	-	-	-	1	1	-
新加坡	Singapore	-	-	-	-	-	-	-	-	-
加拿大	Canada	2	-	2	1	-	1	-	-	-
其他	Others	8	1	7	4	1	3	1	-	1

資料來源：國中小（含補校）定期公務統計報表網路填報作業系統。

附註：本表含附設國小部之學生數。

Table 7-6 Number of Immigrant Students in Elementary Schools
by Grade in East District

Unit : Person

三年級 Grade 3		四年級 Grade 4			五年級 Grade 5			六年級 Grade 6		
男 Male	女 Female	合計 Total	男 Male	女 Female	合計 Total	男 Male	女 Female	合計 Total	男 Male	女 Female
50	48	102	54	48	79	39	40	73	35	38
47	49	103	53	50	102	55	47	81	39	42
40	48	98	48	50	101	49	52	101	55	46
46	42	102	47	55	98	49	49	102	50	52
30	44	92	49	43	106	48	58	97	45	52
42	30	77	32	45	94	46	48	103	47	56
22	14	29	10	19	40	19	21	32	15	17
-	-	-	-	-	-	-	-	1	1	-
18	10	31	15	16	40	18	22	56	26	30
-	2	5	2	3	3	2	1	6	3	3
-	1	2	2	-	4	2	2	1	-	1
1	-	-	-	-	2	1	1	2	1	1
1	1	3	-	3	2	2	-	1	-	1
-	-	-	-	-	1	1	-	-	-	-
-	1	2	1	1	1	1	-	-	-	-
-	1	1	-	1	-	-	-	2	1	1
-	-	-	-	-	-	-	-	-	-	-
-	-	2	2	-	-	-	-	1	-	1
-	-	-	-	-	-	-	-	-	-	-
-	-	-	-	-	1	-	1	-	-	-
-	-	2	-	2	-	-	-	1	-	1

表 8-1 醫療機構及其他醫事機構執業醫事人員數

單位：人

年底別	總計	醫師	中醫師	牙醫師	藥師	藥劑生	醫事放射師(士)	醫事檢驗師(生)	
End of Year	Grand Total	Physician	Doctor of Chinese Medicine	Dentist	Pharmacist	Assistant Pharmacist	Medical Radiological Technologist (Technician)	Medical Technologist (Technician)	
民國94年底	End of 2005	561	89	37	25	72	31	7	21
民國95年底	End of 2006	587	90	44	25	68	36	8	20
民國96年底	End of 2007	603	90	42	36	71	34	8	21
民國97年底	End of 2008	629	91	43	34	72	31	8	22
民國98年底	End of 2009	659	91	43	32	87	27	10	21
民國99年底	End of 2010	690	94	48	35	88	27	10	20
民國100年底	End of 2011	719	94	46	42	86	28	10	20
民國101年底	End of 2012	679	87	46	39	87	28	8	19
民國102年底	End of 2013	685	87	46	42	87	28	10	20
民國103年底	End of 2014	689	84	46	45	85	27	8	20
民國104年底	End of 2015	689	83	46	42	81	27	9	20

資料來源：行政院衛生福利部。

備註：1. 自民國97年起非醫事機構的醫事檢驗師、醫事檢驗生、醫事放射師及醫事放射士納入醫事人員數統計。

2. 臨床心理師94年、諮商心理師94年、呼吸治療師94年、語言治療師98年、聽力師98年、牙體技術師(生)98年起納入統計。

Table 8-1 Number of Registered Medical Personnel in Hospitals, Clinics and Other Medical Care Institutions

Unit : Person

護理師及護士	助產師(士)	鑲牙生	營養師	物理治療師(生)	職能治療師(生)	臨床心理師	諮商心理師	呼吸治療師	語言治療師	聽力師	牙體技術師(生)
Registered Professional Nurse & Registered Nurse	Registered Professional Midwife (Midwife)	Dental Assistant	Dietitian	Physical Therapist (Technician)	Occupational Therapist (Technician)	Clinical Psychologist	Counseling Psychologist	Respiratory Therapist	Speech - Language Therapist	Audiologist	Dental Technologist (Technician)
256	1	—	3	13	2	—	—	4
268	1	—	3	16	5	—	—	3
266	1	—	3	20	7	—	—	4
291	1	—	4	21	6	—	—	5
301	1	—	8	23	8	—	—	7	—	—	—
307	1	—	8	28	11	—	1	9	3	—	—
331	—	—	7	28	11	1	—	11	4	—	—
309	—	—	8	29	12	1	—	2	4	—	—
304	—	—	9	30	12	1	3	2	4	—	—
312	—	—	7	30	12	—	2	2	3	—	6
319	—	—	6	26	11	—	3	2	3	—	11

Source : Ministry of Health and Welfare, the Executive Yuan.

表 8-2 醫療院所病床數

單位：床

年底別		總計	醫院開放病床數				
			一般病床				
End of Year		Grand Total	合計 Total	急性 Acute		慢性	
				一般 病床 General Beds	精神 病床 Psychiatric Beds	一般 病床 General Beds	精神 病床 Psychiatric Beds
民國94年底	End of 2005	410	198	198	—	—	—
民國95年底	End of 2006	410	198	198	—	—	—
民國96年底	End of 2007	410	198	198	—	—	—
民國97年底	End of 2008	366	156	156	—	—	—
民國98年底	End of 2009	366	156	156	—	—	—
民國99年底	End of 2010	371	156	156	—	—	—
民國100年底	End of 2011	370	155	155	—	—	—
民國101年底	End of 2012	332	133	133	—	—	—
民國102年底	End of 2013	333	133	133	—	—	—
民國103年底	End of 2014	323	114	114	—	—	—
民國104年底	End of 2015	315	114	114	—	—	—

資料來源：行政院衛生福利部。

附註：1. 急性結核病床92年、產科病床95年起、呼吸照護中心97年、精神科加護病床98年起納入統計。

2. 洗腎治療床97年起改稱血液透析床，癩病病床98年起改稱漢生病床。

3. 102年起呼吸照護病床名稱改為慢性呼吸照護病床，呼吸照護中心名稱改為亞急性呼吸照護病床。

Table 8-2 Number of Beds in Hospitals and Clinics

Unit : Bed

Hospital Open Beds							
General Beds		特殊病床 Special Beds					
Chronic		合計 Total	加護 病床 Intensive Care Beds	燒傷 病床 Burn Care Beds	嬰兒 病床 Infant Care Beds	急診觀察 病床 Emergency Observation Beds	安寧療 護病床 Palliative Care Beds
結核 病床 T.B. Beds	漢生病 病床 Leprosy Beds						
—	—	165	—	—	16	5	—
—	—	165	—	—	16	5	—
—	—	164	—	—	16	5	—
—	—	162	—	—	16	4	—
—	—	162	—	—	16	4	—
—	—	167	—	—	16	4	—
—	—	167	—	—	16	4	—
—	—	151	—	—	16	3	—
—	—	152	—	—	16	3	—
—	—	145	—	—	16	3	—
—	—	145	—	—	16	3	—

Source : Ministry of Health and Welfare, the Executive Yuan.

表 8-2 醫療院所病床數 (續完)

單位：床

年底別 End of Year		醫院開放病床數				
		特殊病床				
		慢性呼吸 照護病床 Chronic Respiratory Care Beds	呼吸照護 中心 Subacute Respiratory Care Beds	急性結核 病床 Acute T.B. Beds	精神 科加護病床 Psychiatric Intensive Care Beds	手術 恢復床 Ether Beds
民國94年底	End of 2005	35	...	—	...	4
民國95年底	End of 2006	35	—	—	—	4
民國96年底	End of 2007	35	—	—	—	3
民國97年底	End of 2008	35	—	—	—	2
民國98年底	End of 2009	35	—	—	—	2
民國99年底	End of 2010	35	—	—	—	2
民國100年底	End of 2011	35	—	—	—	2
民國101年底	End of 2012	20	—	—	—	2
民國102年底	End of 2013	20	—	—	—	2
民國103年底	End of 2014	20	—	—	—	2
民國104年底	End of 2015	20	—	—	—	2

資料來源：行政院衛生福利部。

附註：1. 急性結核病床92年、產科病床95年起、呼吸照護中心97年、精神科加護病床98年起納入統計。

2. 洗腎治療床97年起改稱血液透析床，癩病病床98年起改稱漢生病床。

3. 102年起呼吸照護病床名稱改為慢性呼吸照護病床，呼吸照護中心名稱改為亞急性呼吸照護病床。

Table 8-2 Number of Beds in Hospitals and Clinics (Cont.End)

Unit : Bed

Hospital Open Beds			診所病床數 Clinic Beds				
Special Beds			合計 Total	觀察病床 Observation Beds	嬰兒床 Nursery Beds	血液透析 床 Hemodialysis Beds	產科病床 Maternity Beds
血液 透析床 Hemodialysis Beds	嬰兒床 Nursery Beds	其他 Others Beds					
60	45	—	47	14	5	28	...
60	45	—	47	14	5	28	—
60	45	—	48	15	5	28	—
60	45	—	48	15	5	28	—
60	45	—	48	15	5	28	—
65	45	—	48	15	5	28	—
65	45	—	48	15	5	28	—
65	45	—	48	15	5	28	—
66	45	—	48	15	5	28	—
66	38	—	64	31	5	28	—
66	38	—	56	32	5	19	—

Source : Ministry of Health and Welfare, the Executive Yuan.

表 8-3 藥商家數

單位：家

年底別 End of Year		藥商家數			
		合 計 Total	西藥商 Western Medicine Firms		中藥商
			藥品販賣業 Dealer	藥品製造業 Manufacturer	藥品販賣業 Dealer
民國95年底	End of 2006	230	26	—	73
民國96年底	End of 2007	244	23	—	74
民國97年底	End of 2008	249	24	—	74
民國98年底	End of 2009	250	18	—	70
民國99年底	End of 2010	259	19	—	67
民國100年底	End of 2011	263	19	—	64
民國101年底	End of 2012	248	18	—	58
民國102年底	End of 2013	242	16	—	59
民國103年底	End of 2014	250	16	—	59
民國104年底	End of 2015	247	16	—	57
民國105年底	End of 2016	261	18	—	57

資料來源：行政院衛生福利部。

Table 8-3 Number of Pharmaceutical Firms

Unit : Number

Number of Pharmaceutical Firms					
Chinese Herb Firms	醫療器材商 Medical Device Firms		藥局 Pharmacies	其他 Others	
藥品製造業 Manufacturer	醫療器材販賣業 Dealer	醫療器材製造業 Manufacturer			
1	89	2	39		—
1	102	3	41		—
1	106	4	40		—
1	115	4	42		—
—	126	4	43		—
—	133	—	43		—
—	133	4	35		—
—	128	4	35		—
—	136	4	35		—
—	134	4	36		—
—	145	4	37		—

Source : Ministry of Health and Welfare, the Executive Yuan.

表 9-1 低收入戶戶數及人數

單位：戶、人

年底別 End of Year		總計 Grand Total		第1款 Class 1
		戶數 No. of Households	人數 No. of Persons	戶數 No. of Households
民國95年底	End of 2006	226	604	14
民國96年底	End of 2007	240	582	14
民國97年底	End of 2008	273	640	11
民國98年底	End of 2009	331	755	8
民國99年底	End of 2010	417	949	7
民國100年底	End of 2011	354	843	9
民國101年底	End of 2012	459	1,151	6
民國102年底	End of 2013	545	1,295	3
民國103年底	End of 2014	610	1,442	3
民國104年底	End of 2015	678	1,601	5
民國105年底	End of 2016	830	2,002	6

資料來源：臺中市政府社會局。

Table 9-1 Households and Persons of Low-Income Families

Unit : Household · Person

人 數 No. of Persons	第2款 Class 2		第3款 Class 3		人 數 No. of Persons
	戶 數 No. of Households	人 數 No. of Persons	戶 數 No. of Households	人 數 No. of Persons	
14	32	96	180	494	
14	29	80	197	488	
11	29	50	233	579	
8	31	68	292	679	
7	31	74	379	868	
9	22	46	323	788	
6	31	60	422	1,085	
4	59	109	483	1,182	
4	77	144	530	1,294	
5	97	164	576	1,432	
6	115	196	709	1,800	

Source : Social Affairs Bureau of Taichung City Government.

表 9-2 身心障礙者人數

單位：人

年底別 End of Year	總計 Grand Total	視覺 障礙者 Vision Disability	聽覺或 平衡機能 障礙者 Hearing or Balancing Mechanism Disability	聲音機能 或語言機 能障礙者 Voice or Speech Mechanism Disability	肢體 障礙者 Limbs Disability	智能 障礙者 Mentally Disability
民國94年底 End of 2005	2,898	147	310	42	1,138	276
民國95年底 End of 2006	3,331	155	358	45	1,326	304
民國96年底 End of 2007	3,339	175	375	44	1,315	310
民國97年底 End of 2008	3,390	182	392	46	1,268	324
民國98年底 End of 2009	3,395	185	401	46	1,217	318
民國99年底 End of 2010	3,502	194	403	47	1,237	316
民國100年底 End of 2011	3,567	195	429	42	1,210	313

資料來源：臺中市政府社會局。

Table 9-2 The Disabled Population

Unit : Person

重要器官 失去功能者	顏面 損傷者	植物人	失智 症者	自閉 症者	慢性 精神病 患者	多重 障礙者	其他 障礙者
Losing Functions of Primary Organs	Suffering Facial Damage	Unconscious Chronically	Senile Dementia	Autism	Chronic Psychosis	Multi- Disability	Others
319	10	7	51	24	288	261	25
395	13	16	57	29	309	295	29
375	15	11	56	35	323	278	27
384	12	12	68	37	348	292	25
388	11	10	83	41	371	298	26
416	11	12	87	40	384	328	27
418	9	12	105	47	389	368	30

Source : Social Affairs Bureau of Taichung City Government.

表 9-2 身心障礙者人數 (續一)

單位：人

年底別 End of Year		領有舊制身心障礙手冊者						
		總計			視覺障礙者		聽覺機能障礙者	
		Grand Total			Vision Disability		Hearing Dysfunction	
		合計 Total	男 Male	女 Female	男 Male	女 Female	男 Male	女 Female
民國101年底	End of 2012	3,240	1,828	1,412	87	82	237	142
民國102年底	End of 2013	2,743	1,559	1,184	70	69	196	118
民國103年底	End of 2014	2,437	1,400	1,037	64	58	148	95
民國104年底	End of 2015	2,228	1,269	959	59	51	123	79
民國105年底	End of 2016	1,816	1,016	800	51	44	99	70

年底別 End of Year		領有舊制身心障礙手冊者							
		顏面損傷者		植物人		失智症者		自閉症者	
		Suffering Facial Damage		Vegetative State		Dementia		Autism	
		男 Male	女 Female	男 Male	女 Female	男 Male	女 Female	男 Male	女 Female
民國101年底	End of 2012	6	2	5	7	38	61	36	9
民國102年底	End of 2013	5	2	3	6	24	34	23	6
民國103年底	End of 2014	4	2	2	5	15	18	16	2
民國104年底	End of 2015	4	2	2	5	12	18	10	2
民國105年底	End of 2016	5	2	2	3	9	14	2	—

資料來源：臺中市政府社會局。

Table 9-2 The Disabled Population (Cont.1)

Unit : Person

With Disability Manual by Old System									
平衡機能障礙者		聲音機能或語言機能障礙者		肢體障礙者		智能障礙者		重要器官失去功能者	
Balance Dysfunction		Voice or Speech Dysfunction		Limbs Disability		Mental Disability		Losing Functions of Primary Organs	
男	女	男	女	男	女	男	女	男	女
Male	Female	Male	Female	Male	Female	Male	Female	Male	Female
12	4	22	8	643	456	158	133	219	165
4	3	22	9	582	394	140	121	190	148
1	3	22	6	559	361	129	110	177	129
1	1	19	6	530	339	117	102	145	117
1	1	17	5	462	300	52	67	123	97

With Disability Manual by Old System									
慢性精神病患者		多重障礙者		頑性(難治型)癲癇症者		因罕見疾病而致身心功能障礙者		其他	
Chronic Psychosis		Multi-Disability		Stubborn (Difficult-to-Cure) Epilepsy		Caused by Infrequent Disease		Others	
男	女	男	女	男	女	男	女	男	女
Male	Female	Male	Female	Male	Female	Male	Female	Male	Female
164	193	186	142	8	3	1	3	6	2
134	154	157	115	2	1	1	2	6	2
128	142	126	104	2	—	1	1	6	1
125	140	114	95	2	—	1	1	5	1
110	123	81	72	2	—	—	1	—	1

Source : Social Affairs Bureau of Taichung City Government.

表 9-2 身心障礙者人數 (續完)

單位：人

年底別 End of Year		領有新制身心障礙證明者						
		總計 Grand Total			神經系統構造及精神、心智功能 Mental Functions & Structures of the Nervous System		眼、耳及相關構造與感官功能及疼痛 Sensory Functions & Pain : The Eye, Ear and Related Structures	
		合計 Total	男 Male	女 Female	男 Male	女 Female	男 Male	女 Female
民國101年底	End of 2012	301	185	116	64	39	34	23
民國102年底	End of 2013	822	478	344	165	135	101	61
民國103年底	End of 2014	1,197	680	517	209	183	139	95
民國104年底	End of 2015	1,450	838	612	237	206	170	125
民國105年底	End of 2016	1,906	1,120	786	348	274	195	147

年底別 End of Year		領有新制身心障礙證明者							
		泌尿與生殖系統相關構造及其功能 Functions & Structures of / Related to the Genitourinary and Reproductive Systems		神經、肌肉、骨骼之移動相關構造及其功能 Neuromusculoskeletal and Movement Related Functions & Structures		皮膚與相關構造及其功能 Functions & Related Structures of the Skin		跨兩類別以上者 More than two Classifications	
		男 Male	女 Female	男 Male	女 Female	男 Male	女 Female	男 Male	女 Female
民國101年底	End of 2012	5	5	39	20	—	—	28	21
民國102年底	End of 2013	21	14	91	57	—	1	53	58
民國103年底	End of 2014	34	24	129	87	1	1	96	89
民國104年底	End of 2015	50	29	158	106	1	3	131	97
民國105年底	End of 2016	61	44	228	135	2	2	174	123

資料來源：臺中市政府社會局。

Table 9-2 The Disabled Population (Cont.End)

Unit : Person

With Disability Identification by New System					
涉及聲音與言語構造及其功能		循環、造血、 免疫與呼吸系統構造及其功能		消化、新陳代謝與內分泌系 統相關構造及其功能	
Functions & Structures of/ Involved in Voice and Speech		Functions & Structures of/Related to the Cardiovascular, Haematological, Immunological and Respiratory Systems		Functions & Structures of/Related to the Digestive, Metabolic and Endocrine Systems	
男 Male	女 Female	男 Male	女 Female	男 Male	女 Female
1	2	11	4	3	1
5	3	31	11	11	4
8	4	49	29	15	5
10	4	67	35	14	6
11	6	82	46	14	9

With Disability Identification by New System

舊制轉換新制
暫無法歸類者

Not Classified Temporarily	
男 Male	女 Female
—	1
—	—
—	—
—	1
5	—

Source : Social Affairs Bureau of Taichung City Government.

表 9-3 獨居老人人數

單位：人

年底別 End of Year		總計 Grand Total		
		合計 Total	男 Male	女 Female
民國100年底	End of 2011	103	69	34
民國101年底	End of 2012	84	47	37
民國102年底	End of 2013	86	49	37
民國103年底	End of 2014	79	41	38
民國104年底	End of 2015	99	54	45
民國105年底	End of 2016	91	48	43

資料來源：臺中市政府社會局。

Table 9-3 The Elders Living Alone

Unit : Person

中(低)收入戶			榮民			一般老人		
Medium & Low Income Family			Veteran Servicemen			General Seniors		
合計	男	女	合計	男	女	合計	男	女
Total	Male	Female	Total	Male	Female	Total	Male	Female
24	18	6	33	33	—	46	18	28
14	3	11	27	27	—	43	17	26
29	14	15	23	23	—	34	12	22
27	11	16	17	17	—	35	13	22
43	26	17	14	14	—	42	14	28
39	24	15	11	11	—	41	13	28

Source : Social Affairs Bureau of Taichung City Government.

表 10-1 辦理調解業務 — 方式別

單位：件、%

年別 Year	總 計 Grand Total				委 員 集 體 開 調 解 Meeting Mediation			
	合 計 Total	成 立 Sustained	成 立 比 率 (%) Sustained Ratio (%)	不 成 立 Not Sustained	合 計 Total	成 立 Sustained	成 立 比 率 (%) Sustained Ratio (%)	不 成 立 Not Sustained
民國95年 2006	537	500	93.11	37	—	—	—	—
民國96年 2007	608	564	92.76	44	—	—	—	—
民國97年 2008	719	664	89.68	55	—	—	—	—
民國98年 2009	815	778	95.46	37	—	—	—	—
民國99年 2010	834	812	97.36	22	—	—	—	—
民國100年 2011	898	885	98.55	13	—	—	—	—
民國101年 2012	1,001	986	98.50	15	—	—	—	—
民國102年 2013	976	959	98.26	17	—	—	—	—
民國103年 2014	915	903	98.69	12	—	—	—	—
民國104年 2015	975	954	97.85	21	—	—	—	—
民國105年 2016	958	944	98.54	14	—	—	—	—

資料來源：本所民政課。

Table 10-1 Cases of Mediation — by Mediation Type

Unit : Case、%

委 員 獨 任 調 解 Independent Mediation				協 同 調 解 Accompany Mediation			
合 計	成 立	成 立 比 率 (%) Sustained Ratio (%)	不 成 立	合 計	成 立	成 立 比 率 (%) Sustained Ratio (%)	不 成 立
Total	Sustained	Sustained Ratio (%)	Not Sustained	Total	Sustained	Sustained Ratio (%)	Not Sustained
537	500	93.11	37	62	62	100.00	—
608	564	92.76	44	52	51	98.08	1
719	664	89.68	55	76	76	100.00	—
815	778	95.46	37	49	49	100.00	—
834	812	97.36	22	45	45	100.00	—
898	885	98.55	13	36	36	100.00	—
1,001	986	98.50	15	25	25	100.00	—
976	959	98.26	17	26	26	100.00	—
915	903	98.69	12	25	25	100.00	—
975	954	97.85	21	24	24	100.00	—
958	944	98.54	14	27	27	100.00	—

Source : Civil Affairs Section of East District.

表 10-2 辦理調解業務 — 案件別

單位：件

年別		結案件數總計			民 事 結 案 件 數					
		Grand Total			合 計		債權、債務		物權(房地產)	
Year		合 計	成 立	不成立	Total		Credit, Debt		Power of Property	
					成 立	不成立	成 立	不成立	成 立	不成立
		Total	Sustained	Not Sustained	Sustained	Not Sustained	Sustained	Not Sustained	Sustained	Not Sustained
民國95年	2006	537	500	37	133	11	17	—	107	9
民國96年	2007	608	564	44	120	11	15	—	9	1
民國97年	2008	719	664	55	136	15	16	2	116	12
民國98年	2009	815	778	37	140	11	23	4	110	6
民國99年	2010	834	812	22	138	6	106	—	8	—
民國100年	2011	898	885	13	177	1	11	—	159	1
民國101年	2012	1,001	986	15	160	6	—	2	160	2
民國102年	2013	976	959	17	169	2	16	—	128	2
民國103年	2014	915	903	12	141	2	9	—	102	2
民國104年	2015	975	954	21	131	3	15	1	103	—
民國105年	2016	958	944	14	123	1	95	—	9	1

資料來源：本所民政課。

Table 10-2 Cases of Mediation — by Case Type

Unit : Case

Resolved Civil Cases									
親屬(婚姻)		繼 承		商事(公害)		營 建 工 程		其 他	
Relative		Inherit		Commercial Business		Construction		Others	
成 立	不 成 立	成 立	不 成 立	成 立	不 成 立	成 立	不 成 立	成 立	不 成 立
Sustained	Not Sustained	Sustained	Not Sustained	Sustained	Not Sustained	Sustained	Not Sustained	Sustained	Not Sustained
—	—	—	—	—	—	—	—	9	2
—	—	—	—	3	—	—	—	93	10
1	—	—	—	2	1	1	—	—	—
—	—	—	—	—	—	—	—	7	1
1	—	—	—	3	—	—	—	20	6
—	—	2	—	—	—	5	—	—	—
—	—	—	—	—	—	—	1	—	1
4	—	3	—	5	—	8	—	5	—
2	—	1	—	7	—	3	—	17	—
3	—	2	—	1	1	2	—	5	1
—	—	—	—	16	—	2	—	1	—

Source : Civil Affairs Section of East District.

表 10-2 辦理調解業務 — 案件別 (續完)

單位：件

年別		刑 事 結 案 件 數							
		合 計		妨 害 風 化		妨 害 婚 姻 及 家 庭		傷 害	
Year		Total		Obscenity		Offense against Family		Assult	
		成 立	不 成 立	成 立	不 成 立	成 立	不 成 立	成 立	不 成 立
		Sustained	Not Sustained	Sustained	Not Sustained	Sustained	Not Sustained	Sustained	Not Sustained
民國95年	2006	367	26	—	—	1	—	363	26
民國96年	2007	444	33	—	—	—	1	438	29
民國97年	2008	528	40	3	—	—	1	519	36
民國98年	2009	638	26	1	—	—	—	632	25
民國99年	2010	674	16	—	—	—	—	16	—
民國100年	2011	708	12	1	—	—	1	701	11
民國101年	2012	826	9	—	—	1	—	802	9
民國102年	2013	790	15	—	—	—	—	773	14
民國103年	2014	762	10	—	—	—	—	745	8
民國104年	2015	823	18	—	—	1	—	812	17
民國105年	2016	821	13	—	—	—	—	802	13

資料來源：本所民政課。

Table 10-2 Cases of Mediation — by Case Type (Cont.End)

Unit : Case

Resolved Criminal Cases							
妨害自由名譽信用及秘密 Offense against Freedom Fame, Trust & Secrecy		詐欺侵占及竊盜 Stealing, Fraud & Conversion		毀棄損壞 Defacing		其 他 Others	
成 立 Sustained	不成立 Not Sustained	成 立 Sustained	不成立 Not Sustained	成 立 Sustained	不成立 Not Sustained	成 立 Sustained	不成立 Not Sustained
2	—	1	—	—	—	—	—
2	—	3	2	—	1	1	—
—	—	4	3	1	—	1	—
—	—	5	1	—	—	—	—
—	—	—	—	—	—	658	16
—	—	1	—	5	—	—	—
—	—	—	—	7	—	16	—
2	—	—	—	14	—	1	1
1	—	6	—	10	2	—	—
2	—	2	—	4	1	2	—
—	—	—	—	2	—	17	—

Source : Civil Affairs Section of East District.

表 10-3 調解委員會組織概況

單位：人

年底別 End of Year		委員 總人數 Committee Grand Total	性別 Sex		年齡	
			男 Male	女 Female	未滿 40歲 Under 40 Years of Age	40-50 歲未滿 40-Under 50 Years of Age
民國95年底	End of 2006	11	8	3	—	—
民國96年底	End of 2007	11	8	3	—	—
民國97年底	End of 2008	10	7	3	—	—
年底別 End of Year		委員 總人數 Committee Grand Total	性別 Sex		年齡	
			男 Male	女 Female	未滿 40歲 Under 40 Years of Age	40-50 歲未滿 40-Under 50 Years of Age
民國98年底	End of 2009	10	7	3	—	—
民國99年底	End of 2010	11	8	3	—	—
民國100年底	End of 2011	11	8	3	—	—
民國101年底	End of 2012	11	8	3	—	—
民國102年底	End of 2013	11	8	3	—	—
民國103年底	End of 2014	11	8	3	—	—
民國104年底	End of 2015	11	8	3	—	—
民國105年底	End of 2016	11	8	3	—	—

資料來源：本所民政課。

Table 10-3 Mediation Committee Organizational Profile

Unit : Person

Age		教育程度 Educational Attainment			
50-60 歲未滿 50-Under 60 Years of Age	60歲 以上 Over 60 Years of Age	大專 以上 Higher Education	高中 (職) Higher (Vocational) School	國中 Junior High School	國小 Elementary School
2	9	3	5	2	1
2	9	3	5	2	1
1	9	2	5	2	1

Age		教育程度 Educational Attainment			
50-60 歲未滿 50-Under 60 Years of Age	60歲 以上 Over 60 Years of Age	大專 以上 Higher Education	高中 (職) Higher (Vocational) School	國中 Junior High School	國小 Elementary School
—	10	2	5	2	1
1	10	3	5	2	1
1	10	2	7	2	—
1	10	2	7	2	—
2	9	3	7	1	—
2	9	3	7	1	—
3	8	5	5	1	—
2	9	5	5	1	—

Source : Civil Affairs Section of East District.

表 10-3 調解委員會組織概況 (續完)

單位：人

年底別 End of Year		行業 Industry			
		農、林、 漁、牧業 Agriculture、 Forestry、 Fishery、 Husbandry	製造業、水電、 燃氣業及營造業 Manufacturing、 Water & Electricity Supply、Gas supply、 Construction	商業 Commerce	服務業 及其他 Service Trade & Other Service
民國95年底	End of 2006	—	—	5	6
民國96年底	End of 2007	—	—	3	8
民國97年底	End of 2008	—	—	2	8
年底別 End of Year		行業 Industry			
		農、林、 漁、牧業 Agriculture、 Forestry、 Fishery、 Husbandry	製造業、水電、 燃氣業及營造業 Manufacturing、 Water & Electricity Supply、Gas supply、 Construction	商業 Commerce	服務業 及其他 Service Trade & Other Service
民國98年底	End of 2009	—	—	2	8
民國99年底	End of 2010	—	—	3	8
民國100年底	End of 2011	—	—	7	4
民國101年底	End of 2012	—	—	7	4
民國102年底	End of 2013	—	1	4	6
民國103年底	End of 2014	—	—	8	3
民國104年底	End of 2015	—	—	6	5
民國105年底	End of 2016	—	—	6	5

資料來源：本所民政課。

Table 10-3 Mediation Committee Organizational Profile (Cont.End)

Unit : Person

服務公職		Public Servant		委員年資		Members of seniority	
現任民意代表	曾任公職	未曾任公職	未滿3年	3-未滿6年	6-未滿15年	15年以上	
Incumbent Elected Representatives	Used to Take on a Public Servant	Never Used Take on a Public Servant	Under 3 Years	3-Under 6 Years	6-Under 15 Years	Over 15Years	
—	10	1	7	—	2	2	
—	10	1	6	1	2	2	
—	9	1	5	1	3	1	

服務公職		Public Servant		委員年資		Members of seniority	
曾任公職	未曾任公職	未滿4年	4-未滿8年	8-未滿16年	16年以上		
Used to Take on a Public Servant	Never Used Take on a Public Servant	Under 4Years	4-Under 8Years	8-Under 16 Years	Over 16Years		
9	1	—	6	2	2		
—	11	1	8	—	2		
9	2	2	5	2	2		
9	2	2	5	2	2		
1	10	3	6	1	1		
1	10	2	6	2	1		
1	10	3	1	7	—		
1	10	3	1	7	—		

Source : Civil Affairs Section of East District.

表 10-4 推行社區發展工作概況

年底別 End of Year	社區發展協會數 (個) No. of Community Development Associations (Unit)	現有社區戶數 (戶) No. of Households of Communities (Household)	社區人口數 (人) No. of Population of Communities (Person)	理監事人數 (人) No. of Directors and Supervisors (Person)
民國100年底 End of 2011	11	26,112	73,960	156
民國101年底 End of 2012	11	18,799	54,173	144
民國102年底 End of 2013	11	19,124	54,724	154
民國103年底 End of 2014	11	19,375	55,095	154
民國104年底 End of 2015	11	19,654	55,569	154
民國105年底 End of 2016	11	19,875	55,915	154

資料來源：臺中市政府社會局。

附註：1.社區發展協會數不含未依程序成立社區發展協會之社區。
2.①係以年度計算。

Table 10-4 Result of Promotion for Community Development

參加社區 發展協會 會員數 (人)	設置社區 生產建設 基金(個)	實際使用經費(千元) Outlay (N.T.1,000) ①		
		合計	政府補助款	社區自籌款
Persons of Community Development Associations (Person)	Community Economic Development Fund (Unit)	Total	Government-Provided	Self-Provided
875	—	739	550	189
1,318	—	459	300	159
1,384	—	330	330	—
1,353	—	1,064	479	585
1,435	—	1,233	851	381
1,149	—	1,474	1,035	439

Source : Social Affairs Bureau of Taichung City Government.

Note : 1.Community Councils not duly established were not included.

2.The figures of ① are calculated annually.

表 10-4 推行社區發展工作概況（續一）

年底別 End of Year	社區活動中心(幢) Community Activity Centers (Unit)			辦理社區 幹部訓練 (人次)① Topic Training (Person-Time)
	原建 Original Construction	新建 Newly Construction	修擴建 Repaired Construction	
	民國100年底 End of 2011	—	—	—
民國101年底 End of 2012	—	—	—	182
民國102年底 End of 2013	—	—	—	—
民國103年底 End of 2014	—	—	—	—
民國104年底 End of 2015	—	—	—	—
民國105年底 End of 2016	—	—	—	150

資料來源：臺中市政府社會局。

附註：①係以年度計算。

Table 10-4 Result of Promotion for Community Development (Cont.1)

社區發展工作項目 Work Items of Community Development				
辦理 社區觀摩 (人次)①	社區長壽 俱樂部 (處)	社區成長 教室 (班)	社區守望相助 隊之設置 (隊)	
Community Exposition (Person-Time)	Elderly Community Club (Place)	Community Growth Room (Class)	Community Mutual-Help Programs (Team)	
200	2	7	—	
—	—	6	—	
—	—	3	—	
292	—	2	—	
78	—	2	—	
200	—	2	—	

Source : Social Affairs Bureau of Taichung City Government.

Note : The figures of ① are calculated annually.

表 10-4 推行社區發展工作概況（續完）

年底別 End of Year		社區發展工作項目			
		社區民俗 藝文康樂班 (隊) Community Folk Custom Arts & Recreation Squads (Team)	社區志願服務 Community Volunteer Service		辦理社區照 顧關懷據點 (處) Community Care Centers (Place)
			團隊 (隊) Teams (Team)	志工數 (人) No. of Volunteers (Person)	
民國100年底	End of 2011	—	8
民國101年底	End of 2012	—	4	189	2
民國102年底	End of 2013	1	4	189	2
民國103年底	End of 2014	2	3	247	2
民國104年底	End of 2015	2	3	247	3
民國105年底	End of 2016	1	2	250	4

資料來源：臺中市政府社會局。

附註：①係以年度計算。

Table 10-4 Result of Promotion for Community Development
(Cont. End)

Work Items of Community Development			
社區 圖書室 (處) Community Libraries (Place)	社區刊物 (期)① Community Publications (Serial)	服務成果① Achievements of Services	
		福利服務或活動 (受益人次) Welfare Services of Activities (Beneficiary-Time)	其他服務 (受益人次) Others (Beneficiary-Time)
—	4
—	8	5,384	—
—	8	5,656	—
—	8	5,400	—
—	12	35,449	—
—	6	28,470	—

Source : Social Affairs Bureau of Taichung City Government.

Note : The figures of ① are calculated annually.

表 10-5 民防團隊編組

單位：個、人

年底別 End of Year	民防團團組數(個) Civil Defense Regiment (Unit)					合計			
	合計	團部	疏散避難 宣慰中隊	民防分團	勤務組	計	團部	疏散避難 宣慰中隊	
	Total	Regiment Headquarter	Evacuation Company	Clique	Service Section	Subtotal	Regiment Headquarter	Evacuation Company	
民國100年底 End of 2011	26	1	1	17	7	103	17	18	
民國101年底 End of 2012	19	1	1	17	—	76	19	18	
民國102年底 End of 2013	19	1	1	17	—	76	19	18	
民國103年底 End of 2014	19	1	1	17	—	76	21	16	
民國104年底 End of 2015	19	1	1	17	—	87	22	14	
民國105年底 End of 2016	19	1	1	17	—	84	20	14	

資料來源：民政課

Table 10-5 Civil Defense Regiment

Unit : Unit/Person

民防團人數(人)						Civil Defense Regiment Num. of Population(Person)					
Total		幹部 Leader					隊員 Member				
民防分團	勤務組	計	團部	疏散避難 宣慰中隊	民防分團	勤務組	計	團部	疏散避難 宣慰中隊	民防分團	勤務組
Clique	Service Section	Subtotal	Regiment Headquarter	Evacuation Company	Clique	Service Section	Subtotal	Regiment Headquarter	Evacuation Company	Clique	Service Section
45	23	45	9	6	23	7	58	8	12	22	16
39	—	47	11	6	30	—	29	8	12	9	—
39	—	47	11	6	30	—	29	8	12	9	—
39	—	32	9	6	17	—	44	12	10	22	—
51	—	49	9	6	34	—	38	13	8	17	—
50	—	51	11	6	34	—	33	9	8	16	—

Source : Civil Affairs Section

表 10-6 民防團隊年度訓練成果

單位：場、人、%

年別 Year	訓練場次(場) No. of Training(No.)				法定應到人數	
	團本部 Regiment Headquarter	疏散避難 宣慰中隊 Evacuation Company	民防分團 Clique	勤務組 Service Section	團本部 Regiment Headquarter	疏散避難 宣慰中隊 Evacuation Company
民國100年 常年訓練 Normal Train	1	1	1	—	19	18
2011 基本訓練 Basic Train	—	—	—	—	—	—
民國101年 常年訓練 Normal Train	1	1	1	—	19	18
2012 基本訓練 Basic Train	—	—	—	—	—	—
民國102年 常年訓練 Normal Train	1	1	1	—	19	18
2013 基本訓練 Basic Train	—	—	—	—	—	—
民國103年 常年訓練 Normal Train	1	1	1	—	21	16
2014 基本訓練 Basic Train	—	—	—	—	—	—
民國104年 常年訓練 Normal Train	—	—	—	—	—	—
2015 基本訓練 Basic Train	1	1	1	—	22	14
民國105年 常年訓練 Normal Train	1	1	1	—	22	14
2016 基本訓練 Basic Train	—	—	—	—	—	—

資料來源：民政課

Table 10-6 Result of Civil Defense Regiment for Annual Training

Unit : No./Person/%

Expected Attendance		實到人數 Actual Attendance				實到人數占法定應到人數比率 Actual Attendance % of Expected Attendance			
民防分團	勤務組	團本部	疏散避難 宣慰中隊	民防分團	勤務組	團本部	疏散避難 宣慰中隊	民防分團	勤務組
Clique	Service Section	Regiment Headquarter	Evacuation Company	Clique	Service Section	Regiment Headquarter	Evacuation Company	Clique	Service Section
39	—	19	18	39	—	100.00	100.00	100.00	—
—	—	—	—	—	—	—	—	—	—
39	—	19	18	39	—	100.00	100.00	100.00	—
—	—	—	—	—	—	—	—	—	—
39	—	18	17	35	—	94.74	94.44	89.74	—
—	—	—	—	—	—	—	—	—	—
39	—	21	15	38	—	100.00	93.75	97.43	—
—	—	—	—	—	—	—	—	—	—
—	—	—	—	—	—	—	—	—	—
51	—	20	14	44	—	90.91	100.00	86.27	—
51	—	18	12	49	—	81.80	86.00	96.00	—
—	—	—	—	—	—	—	—	—	—

Source : Civil Affairs Section

臺中市東區統計年報

中華民國 105 年

編 印 者：臺中市東區公所會計室

地 址：臺中市 40149 東區長福路 245 號

電 話：04-22151988

出版日期：中華民國 106 年 06 月

本刊同時登載於臺中市東區區公所網站，

網址為 <http://www.east.taichung.gov.tw/>

熱誠、團結、和諧



2018臺中世界花卉博覽會

2018 TAICHUNG WORLD FLORA EXPOSITION

聆聽花開的聲音

后里 | 豐原 | 外埔 2018.11.3-2019.4.24

繁榮、美好的東區

中華民國一〇五年

臺中市東區統計年報

臺中市東區區公所編印