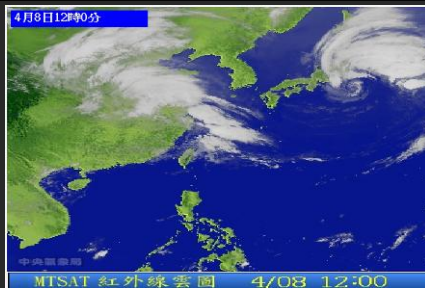


# 水患自主防災社區 公所說明會

簡 報  
105年06月



主 講 人：巫仲明 研究副教授

逢甲大學營建及防災研究中心

# 巫仲明

現職：逢甲大學  
營建及防災研究中心  
研究副教授

學歷：中興大學水土保持學系博士

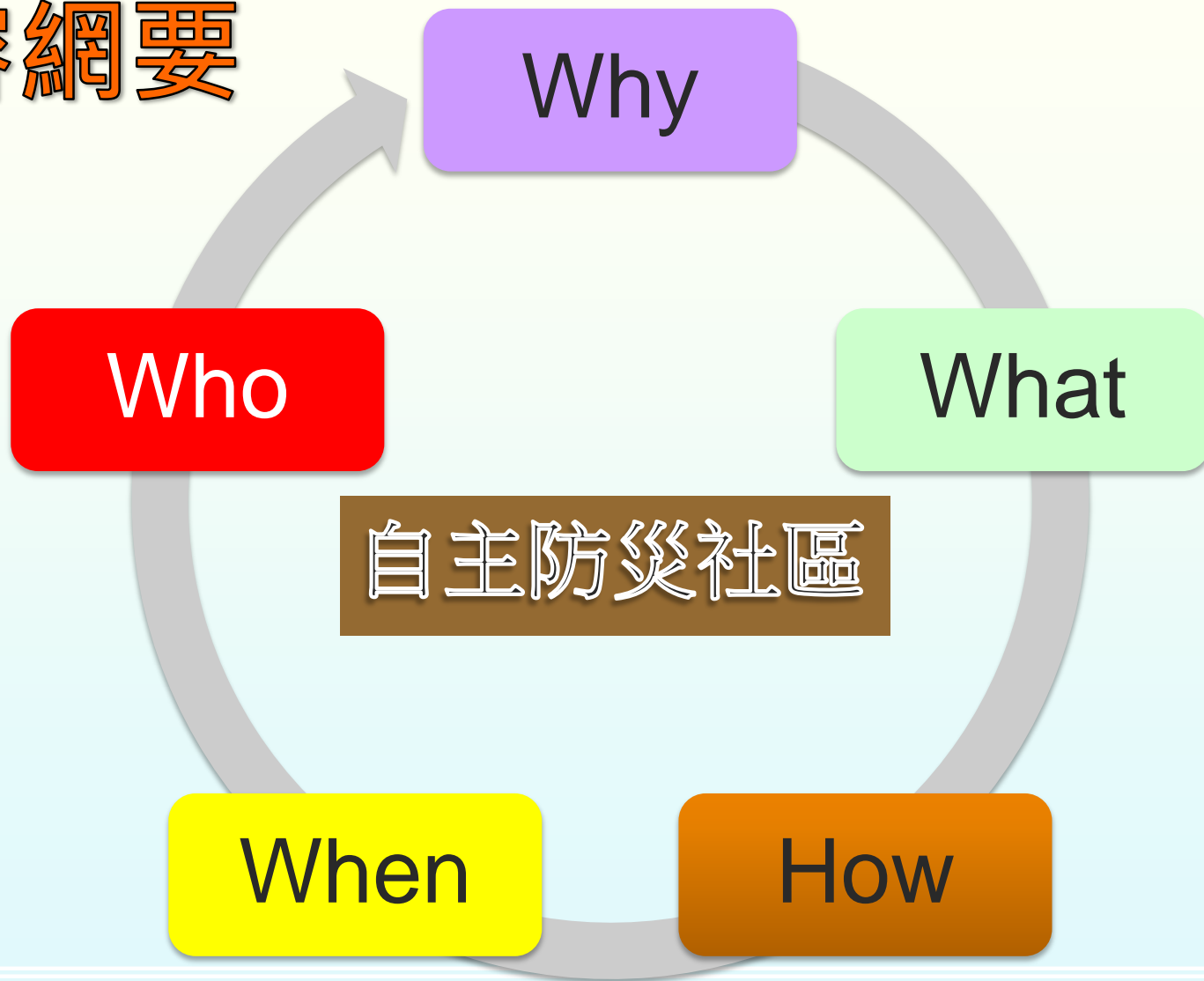
考試：87年水利技師高考及格

經歷：

- 內政部103年度深耕計畫訪視委員，  
104年度深耕計畫專諮委
- 內政部103、04年度常態性應變管理資訊（EMIC）演練專家委員
- 教育部103、104年度教育部防災校園專家委員
- 紅十字總會103年度訪評委員



# 內容網要



公所、村里什麼要推動？

# 99年行政院頒疏散避難作業分工

執行內容	中央政府	縣(市)政府	鄉(鎮、市)公所	村里
1. 提供地方警戒資訊	◎ (給縣市)	○ (給鄉鎮)	○ (給村里)	
2. 劃定管制區	△ (協助縣市)	◎ (負責劃定)	○ (協助縣市)	
3. 劃定應撤離村里		○ (協助鄉鎮)	◎ (負責劃定)	
4. <b>建立應撤離名冊</b>		△ (協助並確認)	○ (綜整名冊)	◎ (統籌負責)
5. 收容場所準備	△ (其他支援)	○ (協助並確認)	◎ (統籌負責)	
6. 提供交通工具	△ (其他支援)	◎ (統籌負責)	○ (協助)	
7. 下達疏散撤離命令並通知應撤離村里		○ (協助鄉鎮)	◎ (統籌負責)	
8. <b>通知應撤離民眾</b>			○ (協助並確認)	◎ (統籌負責)
9. 回報中央疏散情形		◎ (統籌負責)	○ (協助)	
10. <b>通知民眾返家</b>		△ (交通支援)	◎ (統籌負責)	○ (協助並確認)

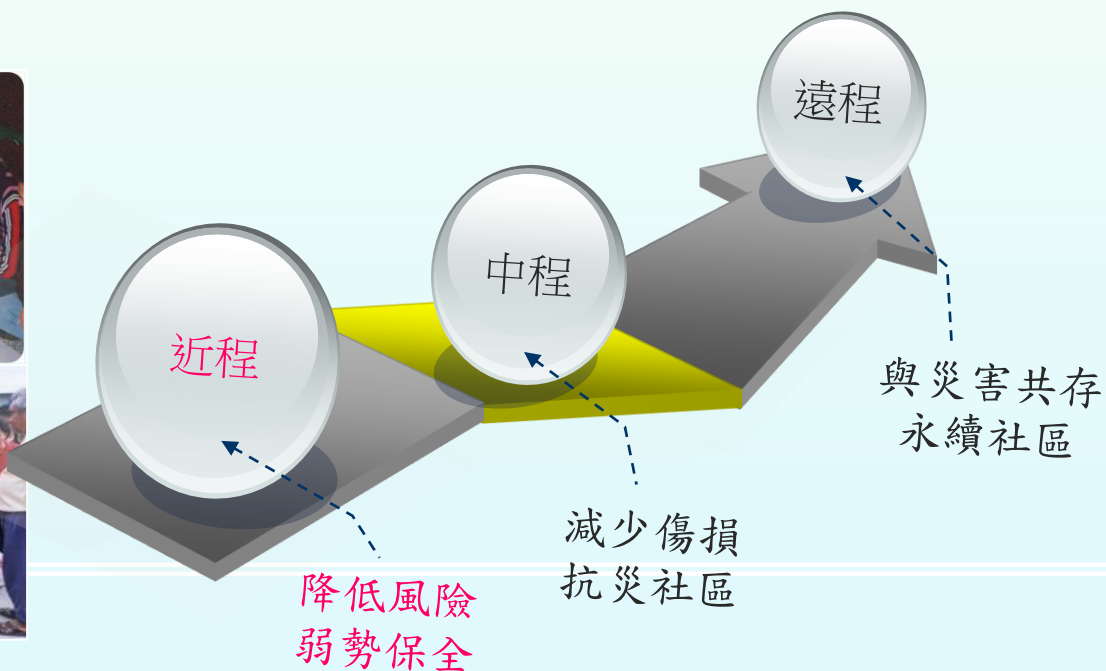
備註：◎-主辦、○-協辦、△-支援

什麼是自主防災社區？



# 自主防災社區推動目的

因政府資源有限，仰賴政府進行立即整治硬體建設緩不濟急，因此針對民眾進行災害預防觀念宣導及自主防災觀念建立，提升社區自主防災能力，讓民眾能自主避災、離災，以降低災害的發生及其損害程度，自主防災社區推動亦為近幾年來防災工作推動上之重點工作之一。



看看自主防災社區在做什麼！



推動自主防災社區效益？

# 加強保全對象調查與分類

## ➡ 弱勢族群

No	姓名	類型	住址	避難方式	通知人
1	陳○玉	肢障	健民里20鄰鳳凰路276巷10號	至疏散避難所	洪福州
2	許○潔	多障	健民里20鄰鳳凰路276巷6號	至疏散避難所	洪福州

## ➡ 平房住戶

No	住址	居住人口數	避難方式	通知人
1	健民里健行路1巷1號	5	至疏散避難所	林炳俊
2	健民里健行路1巷2號	2	至疏散避難所	林炳俊
3	健民里健行路1巷3號	2	至疏散避難所	林炳俊

調查、分類後與社區討論出協助對策才是重點！

# 分工明確的社區編組做好災害互助工作

## 雲林大埤南和社區

組別	姓名	負責工作
指揮	許志堅	1.災害應變中心聯繫、災情通報。 2.組織召集及任務分配解說。
	蔡明桂	
警戒班	鄧雋弘	1.預警監控情資蒐集。 2.監測雨量、溪水。 3.災情初步研判、避難勸告撤離。 4.避難過程蒐集。
	黃秀娟	
疏散班	林和春	1.原則挨家挨戶通知保全對象、自主避難。 2.指示撤離後強制疏散。
	曾清欽	
引導班	陳慶銅	1.交通管制 2.秩序維持 3.警戒區管制 4.協助強制疏散
	曾耀祥	
	張能通	
收容班	林素珍	1.避難所開設 2.受理災民 3.物資收受請點分配 4.災民管理及照護
	劉健祥	

## 台中市霧峰區四德里

班	任務分工	姓名
警戒班	協助監控德里橋水位。	(班長) 楊武雄
	協助監控平溪水位(新埔路)。	廖金城
	協助監控新埔仔橋水位。	賴景新
疏散班	協助疏散11、12鄰之保全對象。	(班長) 郭進明
	協助疏散11、12鄰之保全對象。	林江村
	協助疏散4鄰之保全對象。	陳清松
	協助疏散16鄰之保全對象。	鄭文發
引導班	協助四德路封路管制及車輛導引。	謝金連
	協助新埔路封路管制及車輛導引，必要時協助1鄰及4鄰住戶疏散。	(班長) 江世傑
	協助新埔路封路管制及車輛導引。	謝水旺
收容班	協助開設四德里活動中心並統籌指揮收容相關事宜。	林建良
		(班長) 江忠賢

如何推動自主防災社區？

# 防災社區推動步驟

認同  
瞭解

溝通

- ◆ 訪談社區意見領袖
- ◆ 立即性資訊回饋與意見
- ◆ 參與社區互動建立信任
- ◆ 探索推動自主防災意願

確實  
完整

調查

- ◆ 歷史災害及易致災地點
- ◆ 社區防災人力資源
- ◆ 防救災相關物資
- ◆ 保全住戶
- ◆ 避難處所與重要地點
- ◆ 弱勢族群

務實  
充分

討論

- ◆ 瞭解社區環境弱點
- ◆ 診斷社區災害風險
- ◆ 面對災變應有的態度與作為

熟練  
落實

實施

- ◆ 實地、實景、實需為藍圖
- ◆ 撰寫疏散避難計畫

# 環境及資源調查



從 **關**心社區開始...



- 瞭解社區環境弱點及災害弱勢者
- 瞭解社區易致災因子及較安全區域
- 確認社區可用資源



- 資源記錄與彙整
- 聯繫村里長修正資料

提供社區紀錄本

輔導村里長及居民現地調查並初步完成資料蒐集

協助校對調查資料

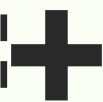


# 防災社區大作戰

正射影像圖



防災模擬教具



社區防災組織

## 疏散避難規畫討論重點

- 防災責任編組
- 警報傳遞與災情通報
- 疏散時機與執行方式
- 緊急避難地點與安置作業
- 疏散避難路線檢視





# 防災社區任務編組

指揮中心

- 社區具行政領導能力之核心人物組成

警戒班

- 歷史災害警戒地點鄰近的熱心社區幹部組成

疏散班

- 範圍內德高望重者、中青代有車熱心人士或受過相關專業訓練者組成

收容班

- 避難處所管理人及通廚藝具護理知識或能安定人心者組成

引導班

- 先前所調查出之防救災設備機具擁有或熟知操作者組成

找誰推動自主防災社區？

# 防災組織成立

➔ 通過社區訪視、診斷、調查及防災整備之後，已初步建立了社區防災意識；接著，將社區內既有的組織與團體，如睦鄰救援隊、巡守隊、環保志工等，以及社區內的相關防救災人才予以整合及編組，成立有系統的防災組織，可以在災害發生前、中、發等階段，適時發揮防災、救災及復建之任務，達成社區自主防災之目的。



自主防災他們在做什麼？



# 平日減災整備

環境清潔及排水系統清淤，保持汛期排水暢通。



沙包整備與發放。

水保設施(擋土牆、攔砂壩)定期巡查。



避難處所物資整備



# 變應時災 警戒

- 架設雨量筒監測雨量
- 至排水系統、土石流潛勢溪流監測水位
- 巡視抽水站是否正常運作，若抽水站發生狀況時應立即通知里長及民眾
- 注意社區附近邊坡況
- 注意警戒的發佈

# 疏散

- 關懷弱勢族群及保全對象
- 垂直避難通知及勸導
- 提醒低窪地區車輛移置高處
- 警戒發佈時，儘速離開影響範圍

# 引導

- 積淹水路段區域進行管制引導，避免人車受困及行車湧浪造成更大災損
- 進行危險路段或橋樑封閉管制
- 避免接近易崩塌區及土石流影響範圍
- 協助指引保全對象前往避難處所



# 工程不是萬能—危險常常被巨大工程的陰影所遮蔽







2015蘇迪勒 秀朗橋



**ANN**  
**NEWS**



簡報結束 敬請指教